



PRESENTACIÓN

La información contenida en este Informe se entrega con especial énfasis en las mercancías con mayores participaciones y variaciones para los principales mercados de destino y origen, considerando las cifras de importaciones de acuerdo al valor CIF y las exportaciones en valor FOB, ajustadas con IVV, anulaciones y aclaraciones, según corresponda. A partir de este esquema, las cifras sobre mercancías se obtienen en base a agregaciones de ítems arancelarios.

Estas cifras preliminares emanan de las operaciones aduaneras provenientes de las Declaraciones de Ingreso y Salida, siguiendo la orientación de los criterios establecidos en el Convenio de Kioto, 1995 y el Manual de Estadísticas de Comercio Internacional de Mercancías de las Naciones Unidas. Según éstos, son importaciones las mercancías ingresadas mediante despacho para uso interno que otorga libre circulación de las mismas dentro del territorio aduanero, previo pago de todos los derechos e impuestos aplicables; y como exportaciones, las mercancías que siendo de libre circulación, dejan el territorio aduanero y están destinadas a permanecer definitivamente fuera de él, quedando excluidas aquellas que salen amparadas por un procedimiento de retrocesión o un procedimiento de elaboración o con reembolso de los derechos e impuestos de importación.

Las cifras entregadas por Aduanas son utilizadas por el Banco Central de acuerdo a lo establecido por el Manual de Balanza de Pagos, por lo que adquieren el carácter de complementarias a las publicaciones del Instituto Emisor.

Panorama General

Durante el año 2006, el Intercambio Comercial totalizó 92.541 millones de dólares lo cual significó un aumento del 31%, respecto del año anterior. Este crecimiento se explica principalmente por el aumento de 41% en el monto de las exportaciones del año, y en menor medida, por el 17% de aumento de las importaciones. El monto total de las exportaciones alcanzó 57.626 millones de dólares, en tanto las importaciones llegaron a 34.914 millones, determinando un superávit en la balanza comercial de 22.711 millones de dólares.

Este aumento se vio reflejado en las diferentes zonas geográficas, entre las cuales se destacan América, Asia y Europa con una participación en el comercio total de 42%, 30% y 24%, respectivamente. En el continente americano el intercambio totalizó 39.036

millones de dólares en el año 2006 equivalentes a un crecimiento de 25% respecto del monto del año 2005. En este resultado fue determinante el aumento que mostró el comercio con Estados Unidos durante el año, ya que sólo el crecimiento del intercambio registrado con este país explica el 44% del crecimiento de América. Brasil es otro de los importantes socios comerciales de Chile en América, y durante el año 2006 el comercio bilateral llegó a 7.071 millones de dólares, lo que representa un crecimiento de 27% respecto del año anterior, situándolo como el segundo país en América de mayor aporte al crecimiento del comercio del año 2006.

El intercambio bilateral entre Chile y Europa fue el más dinámico del año 2006 (42%) y alcanzó los 22.244 millones de dólares, resultado explicado principalmente por el aumento del intercambio con Holanda e Italia. Holanda fue durante el

año 2006 el principal socio comercial chileno en Europa con 19% de participación en el monto total del intercambio con el continente y uno de los más dinámicos del año, con un crecimiento de 69% respecto del monto del intercambio del año 2005.

El intercambio comercial con Asia, por su parte, creció 31%, destacando el aumento del comercio con Corea del Sur (51%) y Japón (25%), países que en conjunto aportaron 3.241 millones de dólares adicionales al monto del intercambio registrado en el año 2006. No obstante, China sigue siendo el principal socio comercial de Chile en Asia con un intercambio que totalizó 8.814 millones de dólares en el año 2006, poco menos de un tercio del comercio chileno con el continente.





EXPORTACIONES TOTALES



"el incremento de las exportaciones a Estados Unidos Holanda y Japón, fue uno de los hechos más destacados del año 2006"

El crecimiento de las exportaciones del año 2006 se explica principalmente por el fuerte aumento que experimentaron los envíos a Estados Unidos, Holanda y Japón, los que en conjunto implicaron 5.500 millones de dólares adicionales. En América, particularmente importante fue el incremento de las exportaciones a Brasil, donde el valor de los envíos creció 57%, aumentando el monto de los embarques a dicho país en 1.034 millones de dólares, por encima del crecimiento varios de los socios más importantes de Chile en América y Europa. En Asia, el aumento de las exportaciones a Japón (27%) implicó que para ese destino se acumularan envíos por 6.334 millones de dólares en el año 2006, mientras que el crecimiento de los embarques a Corea del Sur (50%)



implicó 1.185 millones de dólares adicionales respecto del año anterior, con lo que se transformó en el quinto país de mayor variación absoluta en el año 2006. En Europa, en tanto, el crecimiento de los embarques (63%) estuvo liderado por el crecimiento del valor de los envíos a Holanda (69%) e Italia (70%), destinos que en conjunto aportaron 2.806 millones de dólares

adicionales al crecimiento del continente. Holanda es el destino de mayor participación en el monto exportado a Europa (24%), recibiendo embarques por más de 3.939 millones de dólares en el año 2006, no obstante, Alemania y Francia fueron los destinos europeos más dinámicos del año, con crecimientos de 87% y 75% respectivamente.



PRINCIPALES PRODUCTOS EXPORTADOS

Los principales productos de exportación, identificados al interior de los capítulos del Arancel Aduanero seleccionados por su mayor incidencia en la variación del monto exportado en el año 2006 respecto del año anterior, se detallan en los cuadros 4 y 5 del anexo.

Durante el año 2006, la minería del cobre, considerando el cobre refinado en bruto, ánodos de cobre y los minerales concentrados, representó el 58% del monto total exportado por el país, equivalente a 32.181 millones de dólares, con lo que los embarques de cobre al mundo alcanzaron un crecimiento de 73% en el año. Por otra parte, la alta incidencia del cobre en la canasta exportadora chilena, ha redundado en que su dinamismo se transforme

en el gran impulsor del monto de las exportaciones, explicando este año del orden de 34 puntos porcentuales del crecimiento registrado por las exportaciones totales del país. Fundamental en este resultado ha sido la evolución que ha mostrado el precio del cobre en los principales mercados internacionales, lo que llevó a que durante el año 2006, el precio medio informado en las exportaciones de cobre refinado en bruto aumentara en 80%. Sin embargo, este fuerte crecimiento en el precio del cobre refinado en bruto no ha sido acompañado de un crecimiento en la cantidad exportada, la que registró una caída de 7%. De los 17.689 millones de dólares

embarcados de cobre refinado en bruto, el 20% se despachó a Estados Unidos, 14% a Italia y el 12% a Francia, entre otros países. Asia, por su parte, es el principal destino de los minerales de cobre, siendo Japón el principal comprador en ese continente con el 30% del valor de los embarques, seguido de China e India, con 19% y 13% de participación, respectivamente.

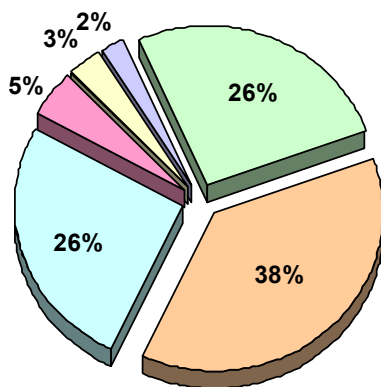
En el resto de la minería

metalífera, las exportaciones de minerales concentrados de molibdeno mostraron una caída este año, reduciendo en 18% el monto de sus envíos respecto del año 2005. Esta caída se originó por la reducción del precio medio de este producto (-26% en el caso de los minerales sin tostar y 22% en el caso de los tostados). En términos de los principales destinos de exportación durante el año 2006, el 46% de los



PARTICIPACIÓN DE LOS PRINCIPALES GRUPOS DE PRODUCTOS EXPORTADOS (Año - 2006)

- Cobre y sus manufacturas
- Minerales metalíferos
- Pescados, crustáceos, moluscos
- Madera y manufacturas de madera
- Pasta de madera (celulosa)
- Resto



minerales concentrados de molibdeno tostado se exportaron a Japón, el 13% a Holanda, seguido de Brasil con 10% de participación. Por su parte, Holanda fue el principal destino de los envíos de minerales de molibdeno sin tostar con un 58% de participación en el monto de las exportaciones, seguido de México con el 23% de participación. Mención especial debe hacerse al crecimiento que mostraron las exportaciones de minerales concentrados de cinc (259%), ya que

acumularon envíos por cerca de 76 millones de dólares en el año.

Importante ha sido también este año el crecimiento que mostraron los envíos de matas de cobre (622%) y desechos (174%) de cobre refinado, especialmente los primeros, que sumaron embarques por 214 millones de dólares. En ambos casos el aumento en el monto exportado se explica principalmente por el crecimiento del precio medio declarado (33% en las matas y 80% en los

desechos), sin embargo, a diferencia de los desechos de cobre refinado, el volumen de los envíos de matas de cobre refinado se quintuplicó en el año, alcanzando embarques por 41.753 toneladas netas. El principal destino de los embarques de matas de cobre fue Alemania con un 32% de participación, mientras que los envíos de desechos de cobre se concentraron en China (27%), Corea (26%) y Estados Unidos (25%).

Después de la minería metálica, el segundo sector con mayor incidencia en el crecimiento de las exportaciones en el año 2006 fue el sector pesquero y acuícola, en particular la salmonicultura (salmones y truchas), la que exportó 2.189 millones de dólares en el año con un crecimiento del 28%

respecto del año 2005 y una participación del 4% en las exportaciones del país. En el año 2006, el principal destino del salmón chileno fue Estados Unidos con un 44% de participación en el monto exportado, seguido de Japón con 20%. Este último país fue también el principal destino de los embarques de truchas, el segundo producto en importancia en el sector, acumulando el 78% del monto de los envíos del año. Los embarques de truchas mostraron un crecimiento de 36%, alcanzando el monto de 489 millones de dólares en el año 2006. Si bien la merluza es el tercer producto en importancia del sector con envíos por más de 147 millones de dólares en el año 2006, este monto representa sólo un crecimiento del 1% respecto del año anterior. Los

embarques de mejillones, por su parte, fueron unos de los más dinámicos del año con un crecimiento de 82%, totalizando envíos por 7 millones de dólares. Entre los moluscos, los locos y mejillones fueron los más exportados en el año, con envíos por 10 y 7 millones de dólares respectivamente. El principal destino de las exportaciones de locos del año 2006 fue Taiwán y Japón con 27% y 24% de participación en el monto de los envíos, mientras que el 71% del monto de los embarques de mejillones tuvo a España por destino.

Los metales preciosos, piedras semipreciosas, y otras manufacturas de estas materias, clasificadas en el capítulo 71 son el cuarto capítulo que más aportó al crecimiento de las exportaciones del año. Los envíos de plata en bruto fueron los que más crecieron en el año 2006 (117%), y su principal destino fue Estados Unidos con 40% de participación en el monto de los envíos anuales. No obstante, el principal producto sigue siendo el Oro en bruto, para uso no monetario, mercancía que acumuló envíos por 520 millones de dólares en el año, equivalentes a un crecimiento de 57%.

Siguiendo en orden de incidencia en el

crecimiento de las exportaciones del año se encuentran los envíos de combustibles y aceites minerales, los que durante el año 2006 acularon un monto de 1.060 millones de dólares. El principal producto de exportación del sector durante el año 2006 fue la gasolina para vehículos terrestres, con envíos por 510 millones de dólares, seguido del combustible "Diesel Oil", con 266 millones. Este último producto, sin embargo, fue el de mayor crecimiento e incidencia en el año 2006, aportando 148 millones de dólares adicionales a las exportaciones del sector.

Otros productos que destacaron en las exportaciones del año 2006 fueron la madera y sus manufacturas, contenidos en el Capítulo 44 del Arancel Aduanero. De entre ellos, las tablas y tablonnes de pino insigne y los perfiles y molduras de madera, para muebles, marcos y decoración fueron los productos más exportados en el sector, con participaciones de 38% y 16% respectivamente. Los perfiles fueron,



además, el producto exportado de mayor incidencia en el crecimiento del sector, aportando 69 millones de dólares adicionales al monto exportado en el año 2006 siendo Estados Unidos el principal destino de estos embarques con un 96% de participación. Estados Unidos es también el principal destino de los embarques de tablas y tablonos de pino insigne con un 42% de participación, seguido de México con 18%.

En el rubro de los productos químicos orgánicos clasificados en el capítulo 29 del Arancel Aduanero, el producto de mayor incidencia en el crecimiento de las exportaciones del sector fue el metanol el que incrementó su monto embarcado en un 27%, totalizando envíos por 770 millones de dólares. Este crecimiento se originó principalmente en el aumento del precio medio (20%), dado que la cantidad exportada sólo

creció un 6% en el año 2006. El 38% del monto embarcado salió con destino a Corea, seguido de Holanda y Brasil, destinos que alcanzaron participaciones de 31% y 12%, respectivamente.

La celulosa, por su parte, fue otro de los productos que durante el año 2006 mostró un incremento en su monto exportado, totalizando embarques por 1.354 millones de dólares, lo que representa un crecimiento de 13%. En este crecimiento fundamental ha sido la recuperación del precio de la celulosa en el mercado internacional, factor que determinó que el precio medio declarado para los envíos del año 2006 creciera 14% respecto del año anterior. El principal destino de este producto fue China, país que acumuló el 24% de participación en el monto de los envíos de pasta química de madera (celulosa), blanqueada y el 28% de pasta química de madera (celulosa), cruda.

“En el año 2006 destacó el aumento que mostraron los montos exportados de cobre y salmones. Además, Estados Unidos se constituyó en el principal país de destino de las exportaciones chilenas, embarcándose mercancías por US\$ 9.250 millones en el año.”

Finalmente, las máquinas y aparatos mecánicos y las partes de estas máquinas clasificadas en el capítulo 84 del Arancel Aduanero el noveno sector en importancia en las exportaciones del año 2006 aportando 0,3 puntos porcentuales al crecimiento de las exportaciones totales. Al interior de esta categoría de productos, las partes y piezas de repuesto para maquinaria industrial son el principal producto de exportación con cerca de 158 millones de dólares en envíos durante el año 2006 con un crecimiento de 67%. Le siguen en

importancia los refrigeradores y congeladores de uso doméstico con 27 millones y los armarios para frío (ej. islas para supermercados) con 17 millones. El producto de mayor crecimiento en el monto exportado de la categoría, sin embargo, fueron las secadoras de ropa, mercancías que duplicaron sus envíos respecto del año anterior (110%).

Un desglose detallado de las grandes agregaciones basadas en el Arancel Aduanero se presenta en los cuadros 4 y 5 del anexo, donde se identifican además los principales productos dentro de los rubros o sectores con mayores montos.



IMPORTACIONES TOTALES

Las importaciones del año 2006 alcanzaron el monto de 34.914 millones de dólares, cifra que es un 16% superior a la anotada en igual período del año anterior. América fue el principal continente de origen de las importaciones, acumulando el 54% del monto importado en el año, seguido de Asia y Europa con 22% y 16% de participación, respectivamente. Asia, no

obstante, fue el continente que mostró el mayor crecimiento como origen de las importaciones (34%), debido principalmente al fuerte aumento que experimentaron las importaciones desde China, país desde el cual las importaciones se incrementaron en 971 millones de dólares respecto del año 2005. Las

importaciones desde América crecieron 13%, siendo Ecuador (124%) uno de los orígenes más dinámicos, aportando 336 millones de dólares adicionales a las importaciones del año. El detalle de países y bloques se presenta en el cuadro N° 2 del anexo.



“China y Estados Unidos fueron los orígenes que más incidieron en el crecimiento de las importaciones del año 2006, aportando un total de 1.843 millones de dólares adicionales”.



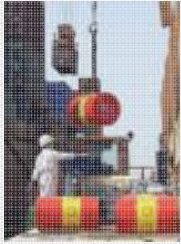
IMPORTACIONES POR PRODUCTO

El rubro con mayor monto CIF de importaciones sigue siendo el de los combustibles, los que representaron aproximadamente el 23% de las importaciones totales del país en el año 2006. Así también, es pertinente señalar que los combustibles fueron uno de los productos que tuvieron mayor incidencia en el crecimiento de las importaciones totales del país, dado que aportaron 6,5 puntos porcentuales al crecimiento antes mencionado. Al interior de este rubro, el producto más importante fue el petróleo crudo, el

que representó el 14% del monto total de las importaciones del país, equivalente a 4.874 millones de dólares. El precio medio informado para el petróleo crudo subió 18%, mientras que la cantidad importada creció 10%. El principal origen de importación del petróleo crudo fue Angola con 27% de participación, seguido de Brasil (25%) y Argentina (15%). Por su parte el combustible diesel oil registró un crecimiento en su precio de 21%, siendo particularmente fuerte el aumento de la cantidad, la que aumentó 39%

respecto del año 2005. En lo relativo a las importaciones de gas natural éstas cayeron 1% en el año 2006,

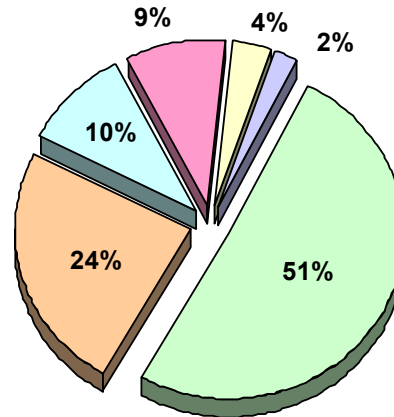




"El principal rubro de importación son los combustibles, equivalente al 23% de las importaciones totales del país".

PARTICIPACIÓN DE LOS PRINCIPALES GRUPOS DE PRODUCTOS IMPORTADOS (Año - 2006)

- Combustibles y aceites minerales
- Vehículos terrestres
- Maquinas y aparatos eléctricos
- Plástico y sus manufacturas
- Fundicion, hierro y acero
- Resto



alcanzando un monto de 513 millones de dólares. En este resultado fue importante el efecto que tuvo el aumento de 13% en su precio medio y la caída de 14% en su cantidad importada respecto del año 2005. El monto de las importaciones de gasolina para vehículos terrestres creció 19% en el año 2006, acumulando envíos por 413 millones de dólares.

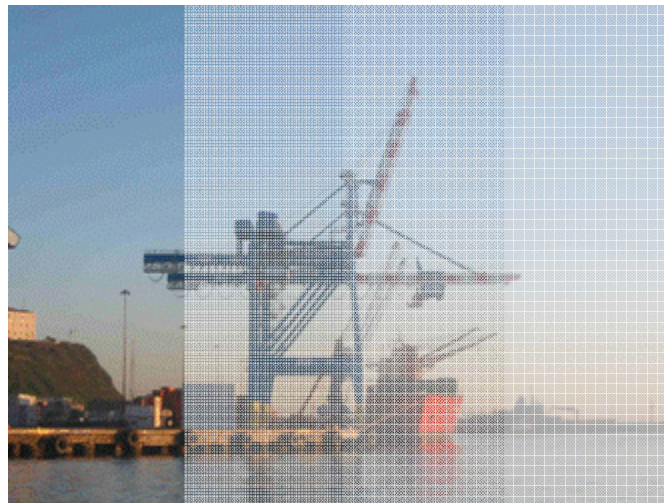
Otro rubro de gran incidencia en el crecimiento de las importaciones del año 2006, fue el de las máquinas y aparatos eléctricos y sus partes (clasificados en el Cáp. 85 del Arancel Aduanero), que alcanzó un total de 3.167 millones de dólares y un crecimiento de 28%

con respecto a igual mes del año anterior. Uno de los ítems más relevantes dentro de este rubro fueron los teléfonos celulares que representaron el 2% de las importaciones totales del país. El monto de celulares importados varió 46% respecto del año pasado, alcanzando los 702 millones de dólares. Otro ítem importante del rubro fueron los televisores, producto que alcanzó importaciones por 267 millones de dólares con un crecimiento de 55% respecto del año 2005. Los principales orígenes de las importaciones de teléfonos celulares durante el año fueron México (39%), Brasil (30%) y Corea (18%), mientras que para los televisores los

principales orígenes fueron México (50%), China (27%) y Corea (13%).

Continuando en orden de incidencia, el tercer rubro destacado en el año 2006 fue el de cereales, cuyo monto importado registró un crecimiento de 105%. En este rubro destacaron las

importaciones de maíz, el cual aumentó su monto importado en 72%. El trigo fue el producto más dinámico del sector con un crecimiento de 382%, registrando importaciones por 177 millones de dólares en el año 2006. El principal origen de importación de



ambos cereales es Argentina con participaciones de 55% y 61% en el monto importado de trigo y maíz, respectivamente.

Los Vehículos automóviles, tractores, y demás vehículos terrestres; sus partes y accesorios clasificados en el capítulo 87 del Arancel Aduanero son el siguiente grupo de productos en importancia en las importaciones del año 2006. Los automóviles para el transporte de personas y las camionetas y camiones para el transporte de carga, son los principales ítems de esta categoría de producto, acumulando el 7% del monto de las importaciones totales del país y el 73% del capítulo 87. Las motocicletas fueron el producto de mayor crecimiento de la categoría (88%), aportando cerca de 18 millones de dólares adicionales a las importaciones del sector. El principal origen de las importaciones de automóviles es Corea, con 38% de participación en el monto importado, mientras que Estados Unidos participa con el 29% del monto importado de camionetas y camiones y China con el 49% del de motocicletas.

Siguiendo en orden de incidencia las importaciones de productos de fundición, hierro y acero, se constituyeron en el quinto rubro de importación con mayor incidencia en el crecimiento del año 2006, alcanzando un monto de 772 millones de dólares. Este monto representa un crecimiento de 19% respecto del registrado

en el año anterior. En esta categoría el producto importado de mayor incidencia en el crecimiento del año fueron las planchas y rollos de acero sin alear, con recubrimiento, los que crecieron 72% y aportaron 67 millones de dólares adicionales a las importaciones de la categoría. Le siguen en incidencia las planchas y rollos de



“Las aduanas con mayor participación en el monto importado en el año 2006 fueron Valparaíso, San Antonio y Metropolitana”.



acero sin alear, sin recubrimiento con un crecimiento de 24%, aún cuando estos son los de mayor importancia en la categoría ya que representan un tercio del monto total importado de productos de fundición, hierro y acero. Por su parte, la fundición de hierro en bruto fue el producto de mayor

crecimiento en el año 2006, más que cuadruplicando el monto importado (335%). En términos del origen de estos productos, el 35% de las planchas y rollos de acero sin alear, con recubrimiento proviene de Argentina, el 44% de las planchas y rollos de acero sin alear, sin recubrimiento proviene de Brasil y el 99% de la

fundición de hierro en bruto proviene de Brasil.

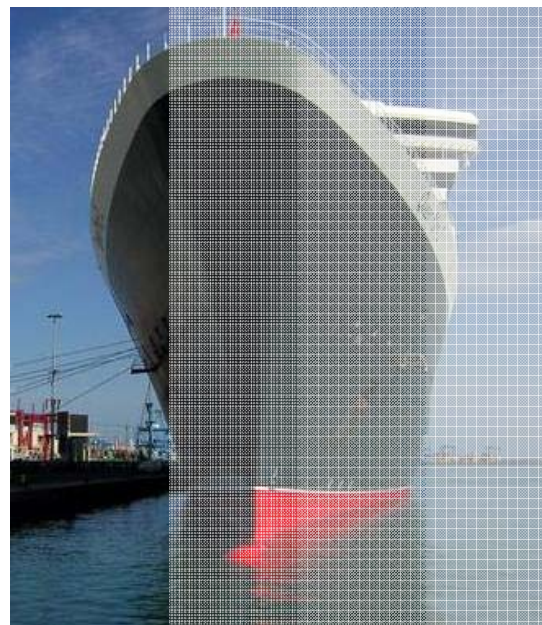
Los principales productos de importación, identificados al interior de los capítulos del Arancel Aduanero fueron seleccionados por su mayor incidencia en la variación del monto importado en el año 2006 respecto del año anterior, se detallan en los cuadros 6 y 7 del anexo.

IMPORTACIONES POR ADUANA

La distribución del monto importado por las respectivas Aduanas se presenta en el siguiente cuadro, donde se observa que las que tuvieron las mayores participaciones fueron la Aduana de Valparaíso con 30%, San Antonio con 23% y la Metropolitana con 15%. En términos de variación respecto del año 2005, Coquimbo y Puerto Aysén presentaron los mayores incrementos. El monto de las importaciones tramitadas por la Aduana de Coquimbo aumentó un 492%, alcanzando 76 millones dólares en el año 2006. En la Aduana de Puerto Aysén se incrementó el monto tramitado de importaciones en un 388% alcanzando 600 mil de dólares.

La distribución de los principales productos de importación en términos de porcentajes de participación del monto CIF ingresado por las principales Aduanas se presenta en el cuadro 8 del Anexo. En el sector de los combustibles, el 50% del petróleo crudo y el 71% del diesel oil ingresaron por la Aduana de Valparaíso, mientras que por la Aduana

de Talcahuano ingresó el 44% del petróleo crudo. Estas mismas dos aduanas tramitaron la totalidad de las importaciones de gasolina para vehículos terrestres (76% la aduana de Valparaíso y 24% la de Talcahuano). En este mismo sector, las internaciones de gas natural fueron tramitadas mayoritariamente a través de la aduana Metropolitana (65%). En esta última aduana se tramitaron también la totalidad de las importaciones de teléfonos celulares y el 92% de los transeptores de telecomunicaciones (los demás en la partida 8525).



IMPORTACIONES POR ADUANAS

(monto CIF en millones de dólares)

ADUANAS	Año-2005	Año-2006	% Variación	% Participación
Arica	239	267	12%	0,8%
Iquique	499	560	12%	1,6%
Tocopilla	104	147	41%	0,4%
Antofagasta	1.567	1.741	11%	5,0%
Chañaral	60	53	-11%	0,2%
Coquimbo	13	76	492%	0,2%
Los Andes	4.058	3.999	-1%	11,5%
Valparaíso	7.718	10.626	38%	30,4%
San Antonio	7.281	7.893	8%	22,6%
Metropolitana	4.275	5.191	21%	14,9%
Talcahuano	3.597	3.717	3%	10,6%
Osorno	75	70	-7%	0,2%
Puerto Montt	94	102	9%	0,3%
Coyhaique	6	7	18%	0,0%
Punta Arenas	390	464	19%	1,3%
Total general	29.975	34.914	16%	100%

CUADRO N°1

EXPORTACIONES (millones US\$)				
Zona \ Periodo	Año 2005	Año 2006	% Var.	% Partic. Año 2006
AMERICA	14.570,9	20.127,8	38,1%	34,9%
ALADI	6.135,5	8.671,7	41,3%	15,0%
Mercosur	2.536,5	3.751,2	47,9%	6,5%
Brasil	1.797,4	2.831,0	57,5%	4,9%
Argentina	626,0	768,0	22,7%	1,3%
Perú	730,8	931,9	27,5%	1,6%
Colombia	349,2	494,5	41,6%	0,9%
Nafta	9.406,2	12.834,1	36,4%	22,3%
EE.UU.	6.716,7	9.249,6	37,7%	16,1%
México	1.607,6	2.293,3	42,7%	4,0%
Canadá	1.081,9	1.291,2	19,3%	2,2%
Resto América (3)	636,8	915,3	43,7%	1,6%
EUROPA	10.192,2	16.620,7	63,1%	28,8%
Unión Europea (25)	9.413,8	15.406,3	63,7%	26,7%
Unión Europea (15)	9.348,6	15.169,8	62,3%	26,3%
Holanda	2.335,1	3.939,1	68,7%	6,8%
Italia	1.714,0	2.916,7	70,2%	5,1%
Francia	1.418,7	2.480,0	74,8%	4,3%
Alemania	977,1	1.826,9	87,0%	3,2%
Resto Europa (4)	779,4	1.216,6	56,1%	2,1%
ASIA	15.206,4	19.748,1	29,9%	34,3%
Japón	4.971,2	6.334,2	27,4%	11,0%
China	4.899,2	5.213,1	6,4%	9,0%
Corea del Sur	2.361,2	3.546,2	50,2%	6,2%
India	623,2	1.597,0	156,3%	2,8%
Resto Asia (5)	2.352,6	3.059,8	130,1%	5,3%
AFRICA	125,2	165,6	32,3%	0,3%
OCEANÍA	130,7	165,3	26,5%	0,3%
Otros (6)	586,4	798,7	36,2%	1,4%
TOTAL	40.811,8	57.626,2	41,2%	100,0%

Nota 1: Datos ordenados decrecientemente por el columna % Partic.

Nota 2: China incluye Hong Kong; Los totales de ALADI y NAFTA incluyen el comercio con México en ambos casos.

Nota 3: Resto América son los países americanos que no pertenecen a Aladi, Mercosur o Nafta

Nota 4: Resto de Europa son los países europeos que no pertenecen a la Unión Europea (UE25)

Nota 5: Resto de Asia son los países asiáticos menos los señalados explícitamente en el cuadro.

Nota 6: Otros corresponde a Rancho de naves, Exportación de servicios y otros Regímenes especiales

Estas cifras tienen el carácter de complementarias a las publicadas por el Banco Central de Chile, debido a que el Instituto Emisor incluye cifras adicionales según la metodología de Balanza de Pagos.

Fuente : Cifras provisionales de las Declaraciones de Salida (DUS) a título definitivo según definición del Convenio de Kioto de 1995, y ajustadas con: Informe de Variación del Valor (IVV), anulaciones y aclaraciones.

CUADRO N°2

IMPORTACIONES (millones US\$)					
Zona	Período	Año 2005	Año 2006	% Var.	% Partic. Año 2006
AMERICA		16.675,1	18.908,0	13,4%	54,2%
ALADI		11.448,2	12.766,9	11,5%	36,6%
Mercosur		8.787,2	9.106,0	3,6%	26,1%
Argentina		4.791,5	4.508,3	-5,9%	12,9%
Brasil		3.777,7	4.239,6	12,2%	12,2%
Perú		1.108,4	1.427,1	28,8%	4,1%
Ecuador		271,0	606,9	123,9%	1,7%
Nafta		5.887,4	7.078,8	20,2%	20,3%
EE.UU.		4.718,7	5.594,4	18,6%	16,0%
México		762,0	1.001,8	31,5%	2,9%
Canadá		406,7	482,6	18,7%	1,4%
Resto América (3)		101,5	64,1	-36,8%	0,2%
EUROPA		5.412,0	5.623,0	3,9%	16,1%
Unión Europea (25)		5.042,6	5.211,2	3,3%	14,9%
Unión Europea (15)		4.945,1	5.102,3	3,2%	14,6%
Alemania		1.198,7	1.258,2	5,0%	3,6%
España		621,3	709,9	14,3%	2,0%
Francia		682,2	705,1	3,4%	2,0%
Italia		523,9	630,1	20,3%	1,8%
Resto Europa (4)		369,6	411,9	11,4%	1,2%
ASIA		5.752,1	7.725,0	34,3%	22,2%
China		2.629,5	3.600,5	36,9%	10,3%
Corea del Sur		1.076,4	1.642,1	52,6%	4,7%
Japón		1.021,0	1.148,0	12,4%	3,3%
Thailandia		158,3	272,5	72,1%	0,8%
Resto Asia (5)		867,1	1.062,0	22,5%	3,0%
AFRICA		1.596,8	2.053,3	28,6%	5,9%
OCEANÍA		206,1	246,5	19,6%	0,7%
OTROS (6)		294,2	314,2	6,8%	0,9%
AJUSTES (6)		39,0	44,4	13,8%	0,1%
TOTAL		29.975,3	34.914,4	16,5%	100,0%

Nota 1: Datos ordenados decrecientemente por el columna % Partic.

Nota 2: China incluye Hong Kong; Los totales de ALADI y NAFTA incluyen el comercio con México en ambos casos.

Nota 3: Resto América son los países americanos que no pertenecen a Aladi, Mercosur o Nafta

Nota 4: Resto de Europa son los países europeos que no pertenecen a la Unión Europea (UE25)

Nota 5: Resto de Asia son los países asiáticos menos los señalados explícitamente en el cuadro.

Nota 6: Otros corresponde a importaciones no asignadas a un país en particular, y Ajustes corresponde a montos informados en documentos manuales

Estas cifras tienen el carácter de complementarias a las publicadas por el Banco Central de Chile, debido a que el Instituto Emisor incluye cifras adicionales según la metodología de Balanza de Pagos.

Fuente : Cifras provisionales de las Declaraciones de Ingreso (DIN) a título definitivo según definición del Convenio de Kioto de 1995, y ajustadas con: anulaciones y aclaraciones.

CUADRO N°3

INTERCAMBIO COMERCIAL (millones US\$)					
Zona	Período	Año 2005	Año 2006	% Var.	% Partic. Año 2006
AMERICA		31.246,0	39.035,8	24,9%	42,2%
ALADI		17.583,7	21.438,6	21,9%	23,2%
Mercosur		11.323,7	12.857,2	13,5%	13,9%
Brasil		5.575,1	7.070,6	26,8%	7,6%
Argentina		5.417,5	5.276,3	-2,6%	5,7%
Perú		1.839,2	2.359,0	28,3%	2,6%
Ecuador		612,7	1.029,2	68,0%	1,1%
Nafta		15.293,6	19.912,9	30,2%	21,5%
EE.UU.		11.435,4	14.844,0	29,8%	16,0%
México		2.369,6	3.295,1	39,1%	3,6%
Canadá		1.488,6	1.773,8	19,2%	1,9%
Resto América (3)		738,3	979,4	32,7%	1,1%
EUROPA		15.604,2	22.243,7	42,5%	24,0%
Unión Europea (25)		14.456,4	20.617,5	42,6%	22,3%
Unión Europea (15)		14.293,7	20.272,1	41,8%	21,9%
Holanda		2.505,7	4.240,0	69,2%	4,6%
Italia		2.237,9	3.546,8	58,5%	3,8%
Francia		2.100,9	3.185,1	51,6%	3,4%
Alemania		2.175,8	3.085,1	41,8%	3,3%
Resto Europa (4)		1.149,0	1.628,5	41,7%	1,8%
ASIA		20.958,5	27.473,1	31,1%	29,7%
China		7.528,7	8.813,6	17,1%	9,5%
Japón		5.992,2	7.482,2	24,9%	8,1%
Corea del Sur		3.437,6	5.188,3	50,9%	5,6%
Taiwán		1.574,4	1.868,2	18,7%	2,0%
Resto Asia (5)		2.426,8	4.123,1	69,9%	4,5%
AFRICA		1.722,0	2.218,9	28,9%	2,4%
OCEANÍA		336,8	411,8	22,3%	0,4%
Otros (6)		919,6	1.157,3	25,8%	1,3%
TOTAL		70.787,1	92.540,6	30,7%	100,0%

Nota 1: Datos ordenados decrecientemente por el columna % Partic.

Los totales de ALADI y NAFTA incluyen el comercio con México

Nota 3: Resto América son los países americanos que no pertenecen a Aladi, Mercosur o Nafta

Nota 4: Resto de Europa son los países europeos que no pertenecen a la Unión Europea (UE25)

Nota 5: Resto de Asia son los países asiáticos menos los señalados explícitamente en el cuadro.

Nota 6: Otros corresponde a montos no asociados a países, montos informados en documentos manuales, a Rancho de naves, Exportación de servicios y otros regímenes especiales.

Estas cifras tienen el carácter de complementarias a las publicadas por el Banco Central de Chile, debido a que el Instituto Emisor incluye cifras adicionales según la metodología de Balanza de Pagos.

Fuente : Cifras provisionales de las Declaraciones de Ingreso (DIN) y Declaraciones de Salida (DUS) a título definitivo, ajustadas con IVV, anulaciones y aclaraciones, según corresponda.

CUADRO N° 4						
PRINCIPALES PRODUCTOS EXPORTADOS CLASIFICADOS SEGUN CAPITULOS DEL ARANCEL ADUANERO						
(monto FOB en millones de dólares)						
Cap SA	GLOSA	Año-2005	Año-2006	%Var	% Part	% Incidencia
74	Cobre y sus manufacturas	12.210,1	21.666,6	77,4%	37,6%	23,2%
	Cobre refinado en bruto (cátodos, tochos y otras formas primarias)	10.573,6	17.689,4	67,3%	30,7%	17,4%
	Cobre para refinar (ánodos de cobre)	1.184,6	2.803,5	136,7%	4,9%	4,0%
	Alambrón de cobre refinado: sección > 6 mm pero <= 9,5 mm	189,1	412,2	118,0%	0,7%	0,5%
	Desechos de cobre refinado (ánodos gastados y cobre para reciclar)	122,0	334,3	174,0%	0,6%	0,5%
	Matas de cobre	29,6	213,7	622,0%	0,4%	0,5%
26	Minerales metalíferos	10.464,2	14.977,5	43,1%	26,0%	11,1%
	Minerales de cobre concentrados.	7.247,4	12.140,3	67,5%	21,1%	12,0%
	Minerales de cinc concentrados.	21,1	75,7	258,8%	0,1%	0,1%
	Cenizas y residuos que contengan principalmente plata	80,2	115,4	43,9%	0,2%	0,1%
	Minerales de plata concentrados	55,8	76,8	37,6%	0,1%	0,1%
	Minerales de hierro concentrados	310,0	324,6	4,7%	0,6%	0,0%
	Minerales de molibdeno concentrados, sin tostar	1.016,1	870,8	-14,3%	1,5%	-0,4%
	Minerales de molibdeno concentrados, tostados	1.690,7	1.343,2	-20,6%	2,3%	-0,9%
03	Pescados, crustáceos, moluscos	2.222,1	2.700,1	21,5%	4,7%	1,2%
	Salmones	1.350,5	1.700,2	25,9%	3,0%	0,9%
	Truchas	358,5	488,6	36,3%	0,8%	0,3%
	Jurel	79,0	89,2	12,9%	0,2%	0,0%
	Ostiones	25,1	29,6	17,9%	0,1%	0,0%
	Locos	5,7	10,1	77,2%	0,0%	0,0%
	Mejillones	3,9	7,1	82,1%	0,0%	0,0%
	Merluza	145,5	147,2	1,2%	0,3%	0,0%
	Crustáceos (centolla, centollón, langosta, entre otros)	23,5	20,2	-14,1%	0,0%	0,0%
	Erizo de mar	52,0	45,9	-11,7%	0,1%	0,0%
	Mero y bacalao	64,8	57,8	-10,8%	0,1%	0,0%
71	Metales preciosos, piedras semipreciosas, chapados de metal precioso (plaques) y manufacturas de estas materias; bisuterías; monedas.	453,7	790,3	74,2%	1,4%	0,8%
	Oro en bruto, para uso no monetario	331,6	519,7	56,7%	0,9%	0,5%
	Plata en bruto	114,1	247,7	117,1%	0,4%	0,3%
27	Combustibles y aceites minerales	819,1	1.059,5	29,3%	1,8%	0,6%
	Combustible "Diesel Oil"	118,4	266,3	124,9%	0,5%	0,4%
	Gasolina para vehículos terrestres	435,4	509,5	17,0%	0,9%	0,2%
	Combustible Fuel Oil N° 6	153,3	176,3	15,0%	0,3%	0,1%
	Gas butano, licuado	43,8	47,8	9,1%	0,1%	0,0%
	Eter de petróleo (nafta solvente, bencina de extracción)	49,3	36,2	-26,6%	0,1%	0,0%
	Vinos con denominación de origen	66,0	92,2	39,7%	1,8%	0,1%
	Vinos envasados, sin denominación de origen	9,3	11,8	26,9%	0,2%	0,0%

Cap SA	GLOSA	Nov-2005	Nov-2006	%Var	% Part	% Incidencia
44	Madera y manufacturas de madera	1.766,0	1.946,4	10,2%	3,4%	0,4%
	Perfiles y molduras de madera, para muebles, marcos y decoración	246,9	315,8	27,9%	0,5%	0,2%
	Tablas y tablonés: de pino insigne	696,6	738,0	5,9%	1,3%	0,1%
	Tableros de fibras y de partículas de madera	248,3	280,8	13,1%	0,5%	0,1%
	Madera de eucaliptus, en partículas o plaquitas	159,2	186,6	17,2%	0,3%	0,1%
	Madera chapada: con hojas de coníferas de esp.<= 6 mm	201,9	224,4	11,1%	0,4%	0,1%
	Puertas y marcos de puertas, de madera	89,7	98,9	10,3%	0,2%	0,0%
	Tablas y tablonés: de lenga	12,0	7,2	-40,0%	0,0%	0,0%
	Postes de madera en bruto, tratada con preservantes	17,1	8,2	-52,0%	0,0%	0,0%
29	Productos químicos orgánicos	657,8	830,0	26,2%	1,4%	0,4%
	Metanol (alcohol metílico)	605,3	770,0	27,2%	1,3%	0,4%
	Polialcoholes: Pentaeritritol (pentaeritrita)	14,9	18,3	22,8%	0,0%	0,0%
47	Pasta de madera (celulosa) o de las demás materias fibrosas celulósicas; papel o cartón para reciclar (desperdicios y desechos)	1.203,2	1.354,0	12,5%	2,3%	0,4%
	Pasta quím. de madera (celulosa), blanqueada	1.048,3	1.191,8	13,7%	2,1%	0,4%
	Pasta quím. de madera (celulosa), cruda	154,0	161,1	4,6%	0,3%	0,0%
84	Máquinas y aparatos mecánicos; Partes de estas máquinas	303,5	414,3	36,5%	0,7%	0,3%
	Partes y piezas de repuesto para maquinaria industrial	94,4	157,6	67,0%	0,3%	0,2%
	Lavadoras de ropa	7,0	11,0	57,0%	0,0%	0,0%
	Refrigeradores y congeladores de uso doméstico	24,0	27,3	13,7%	0,0%	0,0%
	Secadoras de ropa	2,0	4,2	110,0%	0,0%	0,0%
	Armarios para frío (ej. islas para supermercados)	25,4	17,0	-33,1%	0,0%	0,0%
72	Fundición, hierro y acero	536,9	633,2	17,9%	1,1%	0,2%
	Ferromolibdeno	460,8	546,1	18,5%	0,9%	0,2%
	Desechos de aceros aleados: de acero inoxidable	9,3	16,8	80,6%	0,0%	0,0%
	Barras de acero sin alear, fabricada en caliente, con muescas o cordones	10,2	15,3	50,0%	0,0%	0,0%
	Alambrón de acero	0,5	5,1	909,9%	0,0%	0,0%
22	Bebidas, líquidos alcohólicos	893,7	981,1	9,8%	1,7%	0,2%
	Vinos con denominación de origen	696,1	771,8	10,9%	1,3%	0,2%
	Vinos sin denominación de origen	180,5	190,9	5,8%	0,3%	0,0%
48	Papel y cartón; manufacturas de pasta de celulosa, de papel o cartón	415,6	502,1	20,8%	0,9%	0,2%
	Papel estucado, multicapas: Cartulinas	130,2	169,0	29,8%	0,3%	0,1%
	Papel prensa, en bobinas (rollos)	131,3	158,4	20,6%	0,3%	0,1%
	Pañales para bebés, de papel	27,6	33,0	19,6%	0,1%	0,0%
	Toallas higiénicas, de papel	8,5	12,2	43,5%	0,0%	0,0%
	Bolsas de papel	26,9	30,0	11,5%	0,1%	0,0%
TOTAL PRINCIPALES CAÍTULOS		31.945,9	47.855,1	49,8%	83,0%	39,0%
RESTO DE LOS CAÍTULOS		8.865,9	9.771,1	10,2%	17,0%	2,2%
TOTAL		40.811,8	57.626,2	41,2%	100,0%	41%

Nota: capítulos y productos seleccionados por su mayor incidencia en el crecimiento de las exportaciones

CUADRO N° 5
DESTINO DE ALGUNOS DE LOS PRINCIPALES PRODUCTOS DE EXPORTACIÓN
(% de participación del monto FOB exportado en el año 2006)

PRODUCTO	Estados Unidos	Japón	China	Holanda	Corea del Sur	Italia	Brasil	Francia	Alemania	México	India	Taiwán	España	Canadá	Otros países	TOTAL
Cobre refinado en bruto (cátodos, tochos y otras formas primarias)	20%	1%	10%	10%	7%	14%	5%	12%	3%	2%	0%	7%	2%	0%	6%	100%
Cobre para refinar (ánodos de cobre)	18%	-	2%	8%	12%	-	0%	-	0%	19%	-	-	-	21%	21%	100%
Desechos de cobre refinado (ánodos gastados y cobre para reciclar)	25%	0%	27%	1%	26%	-	1%	-	9%	6%	-	0%	0%	-	4%	100%
Matas de cobre	-	-	-	-	22%	-	-	-	32%	-	-	-	-	-	46%	100%
Minerales de cobre concentrados	-	30%	19%	-	9%	-	7%	-	5%	0%	13%	-	4%	1%	12%	100%
Minerales de cinc concentrados	-	41%	6%	-	18%	-	4%	-	-	-	-	-	-	5%	27%	100%
Minerales de molibdeno concentrados, sin tostar	11%	0%	6%	56%	-	-	-	-	-	23%	1%	-	-	0%	1%	100%
Minerales de molibdeno concentrados, tostados	2%	46%	0%	13%	6%	5%	10%	-	-	-	0%	-	4%	-	15%	100%
Salmones	44%	20%	1%	0%	2%	1%	5%	4%	9%	2%	-	0%	0%	1%	11%	100%
Truchas	4%	78%	4%	-	0%	-	1%	0%	1%	0%	-	-	-	1%	12%	100%
Locos	11%	24%	2%	-	2%	-	-	-	-	-	-	27%	-	4%	30%	100%
Mejillones	9%	0%	-	3%	-	2%	-	5%	1%	1%	-	-	71%	-	8%	100%
Merluza	11%	4%	3%	0%	0%	1%	1%	3%	7%	0%	-	-	55%	0%	15%	100%
Oro en bruto, para uso no monetario	67%	-	-	-	-	-	-	-	2%	0%	-	-	-	23%	8%	100%
Plata en bruto	40%	-	-	-	-	-	8%	-	10%	7%	-	-	-	19%	17%	100%
Combustible "Diesel Oil"	6%	-	-	-	0%	-	-	-	-	-	-	-	-	-	94%	100%
Gasolina para vehículos terrestres	17%	-	-	6%	-	-	-	-	-	4%	-	-	-	-	74%	100%
Perfiles y molduras de madera, para muebles, marcos y decoración	96%	-	-	-	-	-	-	-	-	-	-	-	-	2%	2%	100%
Tablas y tablonces: de pino insignie	42%	9%	4%	-	1%	-	-	-	-	18%	-	2%	6%	0%	18%	100%
Tableros de fibras y de partículas de madera	61%	1%	1%	0%	0%	0%	0%	0%	0%	12%	0%	0%	0%	6%	18%	100%
Tablas y tablonces: de lenga	12%	-	2%	-	3%	41%	-	-	1%	-	-	0%	12%	5%	24%	100%
Postes de madera en bruto, tratada con preservantes	20%	-	-	-	-	-	-	-	-	61%	-	-	-	-	19%	100%
Metanol (alcohol metílico)	6%	-	-	31%	38%	-	12%	4%	-	-	-	-	-	5%	3%	100%
Pasta quím. de madera (celulosa), blanqueada	1%	4%	24%	10%	9%	14%	3%	4%	1%	0%	-	6%	4%	-	21%	100%
Pasta quím. de madera (celulosa), cruda	9%	3%	26%	0%	8%	1%	4%	1%	-	0%	0%	19%	-	-	27%	100%
Partes y piezas de repuesto para maquinaria industrial	11%	0%	0%	0%	-	0%	5%	0%	0%	2%	0%	-	0%	2%	79%	100%
Lavadoras de ropa	-	-	-	-	-	-	-	-	-	-	-	-	-	-	100%	100%
Refrigeradores y congeladores de uso doméstico	-	-	-	-	-	-	-	-	-	-	-	-	-	-	100%	100%
Secadoras de ropa	1%	1%	-	-	-	36%	0%	-	-	20%	-	-	2%	-	41%	100%
Armarios para frío (ej. islas para supermercados)	25%	-	-	-	-	-	-	-	-	3%	-	-	-	1%	71%	100%

Nota: Ranking horizontal de países por monto acumulado de los principales productos de exportación

CUADRO N° 6						
PRINCIPALES PRODUCTOS IMPORTADOS CLASIFICADOS SEGUN CAPITULOS DEL ARANCEL ADUANERO						
(monto CIF en millones de dólares)						
Cap SA	GLOSA	Año-2005	Año-2006	%Var	% Part	% Incidencia
27	Combustibles y aceites minerales	6.525,2	8.460,5	29,7%	24,2%	6,5%
	Petróleo crudo	3.769,7	4.873,6	29,3%	14,0%	3,7%
	Combustible "Diesel Oil"	907,3	1.529,6	68,6%	4,4%	2,1%
	Gasolina para vehículos terrestres	346,2	413,1	19,3%	1,2%	0,2%
	Gas natural , gaseoso	519,4	512,6	-1,3%	1,5%	0,0%
85	Maquinas y aparatos electricos; Aparatos de grabacion o reproduccion de sonido y/o imagen y sonido en television; Partes de estos aparatos	2.479,2	3.166,9	27,7%	9,1%	2,3%
	Teléfonos celulares	480,9	701,9	46,0%	2,0%	0,7%
	Receptores de televisión	172,1	267,4	55,4%	0,8%	0,3%
10	Cereales	234,6	479,7	104,5%	1,4%	0,8%
	Trigo	36,7	176,8	381,7%	0,5%	0,5%
	Maiz	149,3	256,8	72,0%	0,7%	0,4%
	Arroz	30,3	32,1	5,9%	0,1%	0,0%
87	Vehiculos automoviles, tractores, y demas vehiculos terrestres; sus partes y accesorios	3.303,9	3.483,6	5,4%	10,0%	0,6%
	Automóviles y vehículos tipo Jeep, para el transporte de personas	1.215,6	1.406,2	15,7%	4,0%	0,6%
	Camionetas, camioneros y furgones, para el transporte de carga	1.009,6	1.120,1	10,9%	3,2%	0,4%
	Repuestos y accesorios para vehículos con motor a explosión	210,2	243,7	15,9%	0,7%	0,1%
	Tractores de carretera para semirremolques	149,7	179,1	19,6%	0,5%	0,1%
	Motocicletas	20,0	37,5	87,5%	0,1%	0,1%
	Buses	432,1	255,4	-40,9%	0,7%	-0,6%
72	Fundicion, hierro y acero	646,3	771,5	19,4%	2,2%	0,4%
	Planchas y rollos de acero sin alear, con recubrimiento	93,1	160,4	72,3%	0,5%	0,2%
	Planchas y rollos de acero sin alear, sin recubrimiento	207,0	257,1	24,2%	0,7%	0,2%
	Fundición de hierro en bruto sin alear, con fósforo <= 0,5% en peso	2,6	11,3	334,6%	0,0%	0,0%
23	Residuos de las industrias alimentarias; alimentos preparados para animales	279,3	398,9	42,8%	1,1%	0,4%
	Harina de pescado impropia para consumo humano	5,3	46,5	777,4%	0,1%	0,1%
	Soya (harina, pellets y tortas)	146,1	170,9	17,0%	0,5%	0,1%
	Residuos de la industria del almidón y residuos similares	19,4	41,8	115,5%	0,1%	0,1%
	Alimentos para animales	77,4	99,1	28,0%	0,3%	0,1%
39	Plastico y sus manufacturas	1.192,9	1.312,5	10,0%	3,8%	0,4%
	Poliétileno	314,6	356,5	13,3%	1,0%	0,1%
	Polímeros acrílicos en formas primarias	43,9	53,3	21,4%	0,2%	0,0%
	Bolsas y botellas de plástico	43,7	51,6	18,1%	0,1%	0,0%
90	Instrumentos y aparatos de optica, fotografia o cinematografia, de medida, control o precision; instrumentos y aparatos medicoquirurgicos; partes y accesorios de estos instrumentos o aparatos.	537,7	647,7	20,5%	1,9%	0,4%
	Instrumentos y aparatos de uso médico, excepto de rayos X o de radiaciones	133,3	159,3	19,5%	0,5%	0,1%
	Aparatos de rayos X para uso médico	14,0	33,1	136,4%	0,1%	0,1%
	Artículos y aparatos para prótesis de uso humano	21,4	32,5	51,9%	0,1%	0,0%
	Cámaras fotográficas digitales	30,2	38,0	25,8%	0,1%	0,0%
	Fotocopiadoras	35,0	40,8	16,6%	0,1%	0,0%
84	Máquinas y aparatos mecánicos; Partes de estas máquinas	4.575,7	4.685,1	2,4%	13,4%	0,4%
	Turbinas de gas: de potencia > 5.000 kW	4,7	107,5	2187,2%	0,3%	0,3%
	Computadores	291,8	380,6	30,4%	1,1%	0,3%
	Máquinas para trabajar vidrio en caliente y sus manufacturas, excep. fibra óptica	0,4	31,7	7825,0%	0,1%	0,1%
	Unidades I/O para computadores: Pantallas a color con LCD	32,7	61,2	87,2%	0,2%	0,1%
	Partes para computadores	150,7	175,8	16,7%	0,5%	0,1%
	Partes para maquinaria pesada de movimiento de tierras	147,3	164,4	11,6%	0,5%	0,1%
	Maquinaria pesada para movimiento de tierra	373,8	386,5	3,4%	1,1%	0,0%
	Bombas para líquidos	122,5	131,9	7,7%	0,4%	0,0%
	Partes: para máquinas y aparatos para fabricar celulosa	104,1	19,9	-80,9%	0,1%	-0,3%
	Máquinas y aparatos para fabricar celulosa	248,7	13,5	-94,6%	0,0%	-0,8%
TOTAL PRINCIPALES CAÍTULOS		19.774,8	23.406,4	18,4%	67,0%	12,1%
RESTO DE LOS CAPITULOS		10.200,5	11.508,0	12,8%	33,0%	4,4%
TOTAL		29.975,3	34.914,4	16,5%	100,0%	16,5%

Nota: capítulos y productos seleccionados por su mayor incidencia en el crecimiento de las importaciones



CUADRO N° 7
ORIGEN DE ALGUNOS DE LOS PRINCIPALES PRODUCTOS DE IMPORTACIÓN

(% de participación del monto CIF importado en el año 2006)

PRODUCTO	Estados Unidos	Brasil	Argentina	Angola	China	Corea del Sur	México	Ecuador	Japón	Nigeria	Perú	Alemania	Canadá	Thailandia	Australia	Otros Países	TOTAL
Petróleo crudo	-	25%	15%	27%	-	-	-	10%	-	9%	6%	-	-	2%	-	6%	100%
Combustible "Diesel Oil"	56%	-	0%	-	-	34%	-	-	1%	-	-	-	2%	-	-	7%	100%
Gasolina para vehículos terrestres	43%	-	23%	-	-	-	-	-	-	-	-	-	9%	-	-	25%	100%
Gas natural, gaseoso	-	-	100%	-	-	-	-	-	-	-	-	-	-	-	-	0%	100%
Teléfonos celulares	3%	30%	-	-	4%	18%	39%	-	-	-	-	0%	1%	-	-	7%	100%
Receptores de televisión	1%	2%	0%	-	27%	13%	50%	-	1%	-	-	-	-	1%	-	6%	100%
Videocámaras digitales	11%	-	-	-	39%	9%	-	-	29%	-	-	0,2%	0,3%	0,1%	-	12%	100%
Trigo	27%	-	55%	-	-	-	-	-	-	-	-	-	18,8%	-	-	0%	100%
Maíz	27%	1%	61%	-	-	-	-	-	-	-	-	0,1%	-	-	-	12%	100%
Arroz	0%	1%	79%	-	0%	-	-	-	-	-	-	-	-	0,1%	-	19%	100%
Automóviles y vehículos tipo Jeep, para el transporte de personas	16%	-	3%	-	0%	38%	0%	-	15%	-	-	7,6%	1,7%	-	-	18%	100%
Camionetas, camiones y furgones, para el transporte de carga	29%	18%	8%	-	1%	8%	2%	-	16%	-	-	3,6%	0,1%	7,8%	-	8%	100%
Repuestos y accesorios para vehículos con motor a explosión	31%	13%	8%	-	6%	6%	2%	0%	7%	-	-	4,2%	0,7%	1,0%	0,2%	20%	100%
Tractores de carretera para semirremolques	24%	49%	2%	-	-	-	19%	-	0%	-	-	4,7%	0,1%	-	-	2%	100%
Motocicletas	5%	8%	-	-	49%	0%	-	-	15%	-	-	7,4%	0,6%	-	-	15%	100%
Buses	0%	83%	4%	-	2%	10%	-	-	1%	-	-	-	-	-	-	0%	100%
Planchas y rollos de acero sin alea, con recubrimiento	-	12%	35%	-	10%	23%	1%	-	1%	-	-	0,3%	0,3%	-	3,8%	14%	100%
Planchas y rollos de acero sin alea, sin recubrimiento	2%	44%	21%	-	9%	-	-	-	3%	-	-	0,6%	-	-	0,4%	21%	100%
Fundición de hierro en bruto sin alea, con fósforo <= 0,5% en peso	-	99%	-	-	0%	-	-	-	-	-	-	-	-	-	-	1%	100%
Harina de pescado impropia para consumo humano	-	-	5%	-	-	-	-	4%	-	-	91%	-	-	-	-	0%	100%
Soya (harina, pellets y tortas)	30%	12%	42%	-	-	-	-	-	-	-	-	-	-	-	-	17%	100%
Residuos de la industria del almidón y residuos similares	92%	2%	7%	-	-	-	-	-	-	-	-	-	-	-	-	0%	100%
Alimentos para animales	9%	11%	54%	-	1%	-	0%	-	0%	-	0%	10%	0%	0%	-	15%	100%
Poliétileno	7%	34%	13%	-	0%	30%	1%	-	0%	-	-	1%	2%	0%	0%	11%	100%
Polímeros acrílicos en formas primarias	57%	3%	5%	-	3%	1%	1%	-	2%	-	0%	10%	1%	-	0%	16%	100%
Bolsas y botellas de plástico	9%	14%	13%	-	24%	4%	1%	0%	3%	-	2%	4%	0%	5%	3%	18%	100%
Instrumentos y aparatos de uso médico, excepto de rayos X o de radiaciones	36%	5%	1%	-	5%	1%	2%	-	9%	-	-	16%	1%	0%	0%	24%	100%
Aparatos de rayos X para uso médico	37%	1%	0%	-	0%	1%	-	-	8%	-	-	39%	1%	-	-	14%	100%
Artículos y aparatos para prótesis de uso humano	53%	4%	1%	-	1%	0%	0%	-	0%	-	-	3%	0%	-	0%	37%	100%
Cámaras fotográficas digitales	18%	0%	-	-	63%	0%	0%	-	10%	-	-	0%	-	-	-	9%	100%
Fotocopiadoras	5%	18%	-	-	29%	1%	0%	-	11%	-	-	-	-	1%	-	35%	100%
Turbinas de gas: de potencia > 5.000 kW	44%	-	-	-	-	1%	-	-	46%	-	-	1%	0%	-	-	8%	100%
Computadores	27%	5%	-	-	41%	0%	10%	-	2%	-	-	1%	0%	0%	-	15%	100%
Máquinas para trabajar vidrio en caliente y sus manufacturas, excep. fibra óptica	22%	-	0%	-	-	-	1%	-	-	-	-	63%	-	-	0%	14%	100%
Unidades I/O para computadores: Pantallas a color con LCD	13%	-	-	-	71%	1%	2%	-	0%	-	-	0%	0%	-	-	14%	100%
Partes para computadores	50%	0%	0%	-	17%	0%	1%	-	4%	-	-	0%	0%	0%	-	26%	100%
Partes para maquinaria pesada de movimiento de tierras	51%	2%	0%	-	1,3%	1%	1%	-	2%	-	1%	6%	5%	-	6%	24%	100%
Maquinaria pesada para movimiento de tierra	51%	14%	-	-	1%	4%	-	-	15%	-	-	6%	1%	0%	1%	8%	100%
Bombas para líquidos	30%	5%	1%	-	4%	2%	1%	-	5%	-	-	7%	1%	1%	0%	44%	100%
Partes: para máquinas y aparatos para fabricar celulosa	15%	11%	0%	-	3%	-	-	-	-	-	-	4%	6%	0%	-	63%	100%
Máquinas y aparatos para fabricar celulosa	18%	0%	0%	-	-	-	-	-	-	-	-	4%	14%	-	-	64%	100%

Nota: Ranking horizontal de países por monto acumulado de los principales productos de importación

CUADRO N° 8
ADUANAS DE INGRESO DE LOS PRINCIPALES PRODUCTOS DE IMPORTACION
(% participación del monto CIF importado en el año 2006)

PRODUCTO	Iquique	Antofagasta	Los Andes	Valparaíso	San Antonio	Metropolitana	Talcahuano	Punta Arenas	OTRAS	TOTAL
Petróleo crudo	-	-	-	50%	-	-	44%	6%	0%	100%
Combustible "Diesel Oil"	3%	10%	-	71%	-	-	14%	-	2%	100%
Gasolina para vehículos terrestres	-	-	-	76%	-	-	24%	-	0%	100%
Hullas	-	10%	-	19%	-	-	36%	-	36%	100%
Gas propano , licuado	-	5%	4%	39%	-	-	15%	29%	8%	100%
Aceites lubricantes	0%	10%	28%	43%	18%	1%	1%	0%	1%	100%
Gas natural , gaseoso	1%	18%	-	-	-	65%	7%	1%	9%	100%
Teléfonos celulares	-	-	-	-	-	100%	-	-	0%	100%
Receptores de televisión	1%	-	-	43%	45%	11%	-	-	0%	100%
Transceptores de telecomunicaciones (los demás en la partida 8525)	0%	-	-	4%	5%	92%	0%	-	0%	100%
Radioreceptores portátiles con grabador de audio	1%	-	0%	12%	6%	81%	-	-	0%	100%
Conductores de cobre sin elementos de conexión, para baja tensión	0%	0%	5%	51%	40%	3%	1%	-	0%	100%
Partes para aparatos de telefonía o telegrafía, n.e.o.p. en la partida 8517	-	-	0%	2%	2%	96%	-	-	0%	100%
Videocámaras digitales	5%	-	-	10%	23%	62%	-	-	0%	100%
Trigo	-	2%	4%	20%	65%	-	8%	-	2%	100%
Maíz	-	0%	6%	19%	68%	4%	-	-	2%	100%
Arroz	1%	1%	92%	3%	3%	-	-	-	0%	100%
Automóviles y vehículos tipo Jeep, para el transporte de personas	3%	-	2%	9%	86%	0%	-	-	0%	100%
Camionetas, camiones y furgones, para el transporte de carga	3%	18%	18%	12%	45%	-	-	-	5%	100%
Repuestos y accesorios para vehículos con motor a explosión	7%	4%	18%	22%	24%	25%	0%	-	1%	100%
Tractores de carretera para semirremolques	-	-	46%	6%	46%	-	0%	-	0%	100%
Motocicletas	3%	0%	0%	60%	31%	3%	3%	-	0%	100%
Buses	1%	-	87%	1%	11%	-	-	-	0%	100%
Planchas y rollos de acero sin alear, con recubrimiento	-	-	32%	41%	27%	-	1%	-	0%	100%
Planchas y rollos de acero sin alear, sin recubrimiento	0%	4%	15%	56%	9%	-	15%	-	0%	100%
Fundición de hierro en bruto sin alear, con fósforo <= 0,5% en peso	-	-	-	100%	0%	-	-	-	0%	100%
Planchas y rollos de acero aleado	-	7%	1%	85%	6%	0%	1%	-	0%	100%
Barras de acero aleado	-	68%	6%	9%	3%	0%	13%	-	0%	100%
Alambón de acero sin alear	-	-	25%	2%	6%	-	66%	-	0%	100%
Harina de pescado impropia para consumo humano	-	-	1%	3%	-	-	93%	-	4%	100%
Soya (harina, pellets y tortas)	-	1%	3%	2%	76%	-	13%	-	5%	100%

