



PRESENTACIÓN

La información contenida en este Informe se entrega con especial énfasis en las mercancías con mayores participaciones y variaciones para los principales mercados de destino y origen, considerando las cifras de importaciones de acuerdo al valor CIF y las exportaciones en valor FOB, ajustadas con IVV, anulaciones y aclaraciones, según corresponda. A partir de este esquema, las cifras sobre mercancías se obtienen en base a agregaciones de ítems arancelarios.

Estas cifras preliminares emanan de las operaciones aduaneras provenientes de las Declaraciones de Ingreso y Salida, siguiendo la orientación de los criterios establecidos en el Convenio de Kioto, 1995 y el Manual de Estadísticas de Comercio Internacional de Mercancías de las Naciones Unidas. Según éstos, son importaciones las mercancías ingresadas mediante despacho para uso interno que otorga libre circulación de las mismas dentro del territorio aduanero, previo pago de todos los derechos e impuestos aplicables; y como exportaciones, las mercancías que siendo de libre circulación, dejan el territorio aduanero y están destinadas a permanecer definitivamente fuera de él, quedando excluidas aquellas que salen amparadas por un procedimiento de retrocesión o un procedimiento de elaboración o con reembolso de los derechos e impuestos de importación.

Las cifras entregadas por Aduanas son utilizadas por el Banco Central de acuerdo a lo establecido por el Manual de Balanza de Pagos, por lo que adquieren el carácter de complementarias a las publicaciones del Instituto Emisor.

Panorama General

Durante el mes de enero, el intercambio comercial totalizó 8.743 millones de dólares lo cual significó un aumento del 31%, respecto a igual mes del año anterior. Este crecimiento se explica principalmente por el aumento de 54% en el monto de las exportaciones del mes, el cual alcanzó 5.879 millones de dólares. Las importaciones, en tanto, llegaron a 2.863 millones determinando un superávit en la balanza comercial de más de 3.000 millones de dólares.

Este aumento se vio reflejado en las diferentes zonas geográficas, entre las cuales se destacan América, Asia y Europa con una participación en el comercio total de 38%, 35% y 24%, respectivamente. En el continente americano el intercambio totalizó 3.297 millones de dólares

equivalentes a un crecimiento de 16% respecto del monto en el mes de enero del año 2006. En este resultado fue determinante el aumento que mostró el comercio con Estados Unidos durante el mes, ya que sólo el crecimiento del intercambio registrado con este país explica el 45% del crecimiento de América. Canadá es otro de los principales socios comerciales de Chile en América, y durante el mes de enero el comercio bilateral llegó a 115 millones de dólares, lo que representa un crecimiento de 88% respecto de igual mes del año anterior, lo que lo sitúa como el país en América con mayor tasa de crecimiento en el mes de enero.

El intercambio bilateral entre Chile y Asia fue el más dinámico del mes de enero (58%) y alcanzó los 3.060 millones de dólares en el mes. Este resultado se explica

principalmente por el aumento del intercambio con China (104%) y Corea del Sur (79%). China sigue siendo el principal socio comercial asiático en el mes con 42% de participación en el monto total del intercambio con el continente.

El intercambio con Europa, por su parte, creció 34%, destacando el aumento del comercio con Holanda (79%), Francia (62%) e Italia (46%), países que en conjunto aportaron 471 millones de dólares adicionales al monto del intercambio registrado en el mes de enero 2006.

(El detalle de las cifras comentadas se presenta en los cuadros 1, 2 y 3 del Anexo).



EXPORTACIONES TOTALES



"el incremento de las exportaciones a Estados Unidos, China y Corea, fue uno de los hechos más destacados de enero 2007"

El crecimiento de las exportaciones del mes de enero se explica principalmente por el fuerte aumento que experimentaron los envíos a China y Corea del Sur, los que en conjunto implicaron 796 millones de dólares adicionales. En América, particularmente importante fue el incremento de las exportaciones a Estados Unidos, donde el valor de los envíos creció 28%, aumentando el monto de los embarques a dicho país en 196 millones de dólares. En Asia, el aumento de las exportaciones a China (147%) implicó que para ese destino se acumularan envíos por 946 millones de dólares, mientras que el crecimiento de los embarques a Corea del Sur (108%) implicó 234 millones de dólares



adicionales respecto de igual mes del año anterior. En Europa, en tanto, el crecimiento de los embarques (49%) estuvo liderado por el crecimiento del valor de los envíos a Italia (145%) y Holanda (51%), destinos que en conjunto aportaron 348 millones de dólares al crecimiento del continente. Italia es el

destino de mayor participación en el monto exportado a Europa (26%), recibiendo 376 millones de dólares y además, uno de los que más aportó al crecimiento de los embarques del mes de enero de 2007, con 222 millones de dólares adicionales.



PRINCIPALES PRODUCTOS EXPORTADOS

Los principales productos de exportación, identificados al interior de los capítulos del Arancel Aduanero seleccionados por su mayor incidencia en la variación del monto exportado en enero de 2007 respecto de igual período del año anterior, se detallan en los cuadros 4 y 5 del anexo.

Durante enero de 2007, la minería del cobre, considerando el cobre refinado en bruto, ánodos de cobre y los minerales concentrados, representó el 56% del monto total exportado por el país, equivalente a 3.290 millones de dólares, con lo que los embarques de cobre al mundo alcanzaron un crecimiento de 78% en el mes. Por otra parte, la alta incidencia del cobre en la canasta exportadora chilena, ha

redundado en que su dinamismo se transforme en el gran impulsor del monto de las exportaciones, explicando este mes del orden de 38 puntos porcentuales del crecimiento registrado por las exportaciones totales del país. Los desechos de cobre refinado (ánodos gastados y cobre para reciclar) fue uno de los productos de cobre que más aumento sus exportaciones en el mes, pasando de 15 a 171 millones de dólares exportados respecto del mes de enero del año 2006, mientras que las matas de cobre redujeron sus envíos casi en un 100%, lo que implicó cerca de 33 millones de dólares menos en embarques

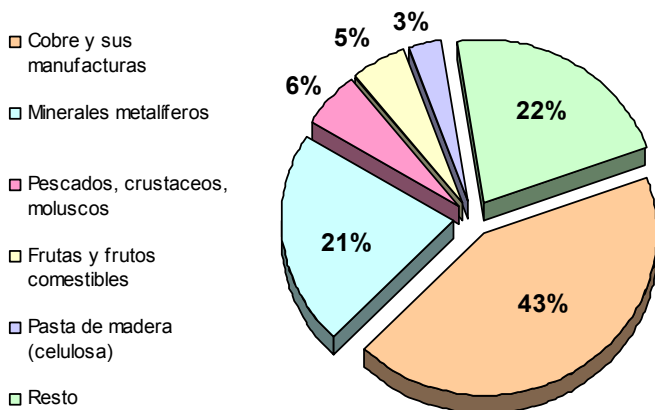
durante el mes. De los 2.008 millones de dólares embarcados de cobre refinado en bruto, el 23% se despachó a China, 17% a Italia y el 12% a Estados Unidos, entre otros países. Asia, por su parte, es el principal destino de los minerales de cobre, siendo China el principal comprador en ese continente con el 23% del monto de los embarques, seguido de Japón, India y Corea con 20%, 14% y 13%

de participación, respectivamente.

En el resto de la minería metalífera, las exportaciones de minerales concentrados de molibdeno sin tostar mostraron un repunte este mes, aumentando en 76% el monto de sus envíos respecto del mes de enero del año 2006, revirtiendo la tendencia decreciente que había mostrado el monto de los embarques de este mineral durante



PARTICIPACIÓN DE LOS PRINCIPALES GRUPOS DE PRODUCTOS EXPORTADOS (Ene - 2007)



gran parte del año pasado. En términos de los principales destinos de exportación durante el mes de enero de 2007, el 56% de los minerales concentrados de molibdeno se exportaron a Holanda, seguido de Estados Unidos con el 33% de participación. Importante ha sido también este mes el crecimiento que mostraron los envíos de minerales de hierro concentrados, sin aglomerar (209%) y aglomerados (141%), especialmente los

primeros, que sumaron embarques por más de 21 millones de dólares. El principal destino de los embarques de minerales de hierro concentrados fue China, país que acumuló el 100% del monto de los envíos de concentrados aglomerados y el 79% de los sin aglomerar.

Mención especial debe hacerse este mes al crecimiento que mostraron las exportaciones de plata en bruto, ya que acumularon envíos por cerca de 50 millones de

dólares, equivalente a más de 4 veces el monto exportado en enero del año anterior (12 millones de dólares). Los principales destinos de los embarques de plata en bruto fueron México, Estados Unidos y Alemania con 28%, 26% y 22% de participación en el monto exportado durante el mes.

Después de la minería metálica, la celulosa fue el segundo sector con mayor incidencia en el crecimiento de las exportaciones en el mes de enero 2007, totalizando embarques por 189 millones de dólares, lo que representa un crecimiento de 122%. En este crecimiento fundamental ha sido la recuperación en el monto de los envíos de la celulosa blanqueada al sulfato, producto que mostró un crecimiento de 130% respecto del mes de enero

de 2006, totalizando envíos por cerca de 170 millones de dólares. El principal destino de este producto fue China, país que acumuló el 24% de participación en el monto de los envíos, seguido de Italia con el 14% de participación.

El sector pesquero y acuícola fue el tercero en importancia, aportando 1,9 puntos porcentuales al crecimiento de las exportaciones del mes de enero. Al interior del sector, la salmonicultura fue uno de los rubros más dinámicos y de mayor participación, exportando 285 millones de dólares en enero de 2007 con un crecimiento del 31% respecto de igual mes del año 2006 y una participación del 5% en las exportaciones del país. En este resultado ha sido fundamental el incremento de los envíos de salmones no fileteados, cuyo monto aumentó un 43%, equivalente a cerca de 43 millones de dólares adicionales en las exportaciones del sector.

En enero, el principal destino del salmón chileno (excepto los filetes) fue Japón con un 57% de participación en el monto exportado, seguido de Estados Unidos con 12%. Estados Unidos fue también el principal destino de los filetes de salmón, acumulando el 67% del monto de los envíos del mes, seguido de Alemania y Japón con el 8% y 7% de participación, respectivamente. Los embarques de filetes de truchas, el tercer producto en importancia del mes en el sector, mostraron un crecimiento de 48%, alcanzando el monto de 26 millones de dólares en enero de este año. Las exportaciones de truchas no fileteadas, por su parte, crecieron 33% este mes, registrando envíos por más de 8 millones de dólares adicionales respecto de igual mes del año anterior. El principal destino de los envíos de truchas en el mes de enero de 2007 fue Japón, país que acumuló el 89% del monto exportado de truchas fileteadas y el 68% de las no fileteadas. El monto exportado de jurel fue embarcado principalmente a Nigeria (78%) y creció 122% respecto del mes de enero del año anterior, sin embargo fueron los embarques de locos los que registraron el mayor crecimiento del sector (531%). Los principales mercados de destino del loco fueron Estados Unidos (36%) y Taiwán (30%).

En el rubro de los productos químicos inorgánicos clasificados en el capítulo 28 del Arancel Aduanero, el producto de mayor incidencia en el crecimiento de las exportaciones del sector fue el yodo el que incrementó su monto embarcado en un 17%, totalizando envíos por 27 millones de dólares, de los cuales el 39% salió con destino a Estados Unidos, el 15% a Bélgica, seguidos de India y Brasil, ambos destinos con un 12% de participación. En términos del crecimiento respecto del mes de enero del año anterior destacaron el yoduro de sodio y el yodato de potasio (productos que más que triplicaron sus embarques), y el yoduro de potasio y el sulfato de cobre (que duplicaron su monto exportado). El carbonato de litio fue otros de los productos que destacó por aportar con 0,1 puntos porcentuales a las exportaciones del sector, totalizando envíos por 16 millones de dólares, lo que lo posiciona como el tercer producto en importancia dentro de los embarques de productos químicos inorgánicos del mes. Francia fue el principal destino del yoduro de



sodio (77%) y del yoduro de potasio (48%), mientras que Bélgica acumuló el 76% del monto exportado de yodato de potasio en el mes. El Sulfato de cobre, por su parte, tuvo a China y Canadá como principales destinos de exportación durante el mes de enero de 2007, con participaciones de 50% y 38%, respectivamente. Por último, Japón (29%) y Estados Unidos (25%) fueron los principales países de destino de los embarques de carbonato de litio.

Otros productos que destacaron en las exportaciones del mes de enero de 2007 fueron los del sector frutícola que aportó con poco más de 0,5 puntos porcentuales al crecimiento de las exportaciones del mes. En enero de este año el producto más relevante del sector en términos de su participación en el monto exportado fueron las uvas las que representaron el 2,5% del monto exportado por el país y el 47% de las exportaciones del sector,

aportando embarques por 144 millones de dólares. No obstante, fueron las paltas el producto de mayor incidencia en el crecimiento de las exportaciones frutícolas del mes, aportando más de 15 millones de dólares adicionales respecto de enero del año anterior, lo que representa un crecimiento de 374%. Al igual que en los últimos 3 meses en enero volvió a destacar en este sector el crecimiento de los embarques de nueces (144%), lo que se tradujo en que el monto exportado se duplicara, llegando a 1,2 millones de dólares en el mes. En términos del destino de estos productos naturalmente el principal destino de las uvas y paltas chilenas fue Estados Unidos con un 83% de participación en el valor de los embarques de uvas y un 80% en el de las paltas, mientras que en el caso de las nueces Brasil fue el principal país de destino con un 34% de participación, seguido de Alemania y España con 16% y 15%, respectivamente.

“En enero destacaron los aumentos de los montos exportados de cobre y celulosa. Además, Asia se constituyó en el principal continente de destino de las exportaciones chilenas, embarcándose mercancías por un monto de US\$ 2.384 millones.”

La madera y sus manufacturas, contenidos en el Capítulo 44 de Arancel Aduanero, aportaron con 0,2 puntos porcentuales al crecimiento de las exportaciones del mes. De entre los productos de esta categoría, las tablas y tablonces de pino insigne fueron los de mayor participación registrándose envíos por un monto cercano a los 62 millones de dólares en el mes. El monto exportado de madera chapada, por su parte, creció 40% convirtiéndose en los productos de mayor crecimiento durante el mes. Estados Unidos y México son los principales destinos de las exportaciones de tablas y tablonces de pino insigne, con

32% y 16% de participación, mientras que Estados Unidos y Holanda son los principales destinos de madera chapada con 36% y 17% de participación en el monto exportado.

Finalmente, una mención especial requiere este mes el aumento que ha registrado el monto de las exportaciones de servicios autorizada por el Servicio Nacional de Aduanas (79%), el que pasó de 29 a 51 millones de dólares, aportando 0,6 puntos porcentuales de crecimiento a las exportaciones totales.

Un desglose detallado de las grandes agregaciones basadas en el Arancel Aduanero se presenta en los cuadros 4 y 5 del anexo, donde se identifican además los principales productos dentro de los rubros o sectores con mayores montos.



IMPORTACIONES TOTALES

Las importaciones del mes de enero de este año alcanzaron el monto de 2.863 millones de dólares, cifra que es un 0,4% inferior a la anotada en igual periodo del año anterior. América fue el principal continente de origen de las importaciones, acumulando el 52% del monto importado en el mes, seguido de Asia y Europa con 24% y 17% de participación,

respectivamente. Asia, no obstante, fue el continente que mostró el mayor crecimiento como origen de las importaciones (15%), debido principalmente al aumento que experimentaron las importaciones desde China, país desde el cual las importaciones se incrementaron en 96 millones de dólares respecto del mes de enero del año 2006. Las importa-

ciones desde América cayeron 1,3%, siendo Brasil (-11%) el origen desde donde más se redujeron las importaciones en el continente, con 41 millones de dólares menos que en igual mes del año anterior. El detalle de países y bloques se presenta en el cuadro N° 2 del anexo.



"La reducción del monto importado desde América y África fue lo que más incidió en caída de las importaciones de enero, aportando entre ambos US\$ 85 millones menos que en enero del año pasado".

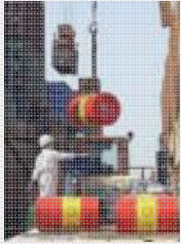


IMPORTACIONES POR PRODUCTO

El rubro con mayor monto CIF de importaciones sigue siendo el de los combustibles y aceites minerales, los que representaron aproximadamente el 20% de las importaciones totales del país en enero. Así también, es pertinente señalar que los combustibles fueron los productos que tuvieron mayor incidencia en el decrecimiento de las importaciones totales del país, dado que sólo la reducción del monto importado de petróleo crudo (25%) restó más de 4 puntos porcentuales al crecimiento de las importaciones totales. No obstante, este último producto sigue siendo el

más importante representando el 13% del monto total de las importaciones del país (equivalente a 367 millones de dólares). El principal origen de importación del petróleo crudo en el mes fue Angola con 28% de participación, seguido de Brasil (26%) y Ecuador (15%). Al igual que en el caso del petróleo, el diesel oil registró una caída de 55%, sin embargo fue la reducción del monto de las importaciones de aceites básicos la más importante del mes (78%). Las importaciones de gas natural, por su parte, fueron las de mayor impacto positivo en el sector, ya que aportaron 24 millones de dólares

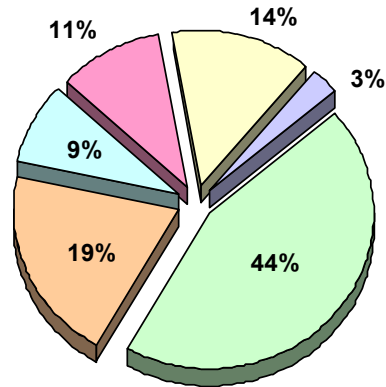
adicionales a las importaciones del mes, equivalentes a 0,8 puntos porcentuales de crecimiento, no obstante fueron las importaciones de gasolina para vehículos terrestre las de mayor crecimiento del sector ya que se duplicaron respecto del mes de enero de 2006 (179%). En términos del origen de estos productos, Corea del Sur fue el principal origen de las importaciones de diesel oil con el 76% de participación y Estados Unidos el principal origen de las de gasolina para vehículos terrestres y aceites básicos con participaciones de 62% y 92% respectivamente, mientras que la totalidad del gas natural provino de



"Las importaciones de combustibles, cayeron 18% en el mes de enero"

PARTICIPACIÓN DE LOS PRINCIPALES GRUPOS DE PRODUCTOS IMPORTADOS (Ene - 2007)

- Combustibles y aceites minerales
- Maquinas y aparatos electricos y sus partes
- Vehiculos y sus partes y accesorios
- Máquinas y aparatos mecánicos y sus partes
- Fundicion, hierro y acero
- Resto



principales orígenes de las importaciones de automóviles fueron Corea del sur (31%) y Alemania (21%), mientras que las camionetas, camiones y furgones son importadas mayoritariamente desde Japón (20%), Estados Unidos (18%), Corea del Sur y Brasil (ambos con 13%). Este último país es además el principal origen de las importaciones de buses, con el 88% de participación en el monto importado durante el mes de enero de 2007.

Argentina.

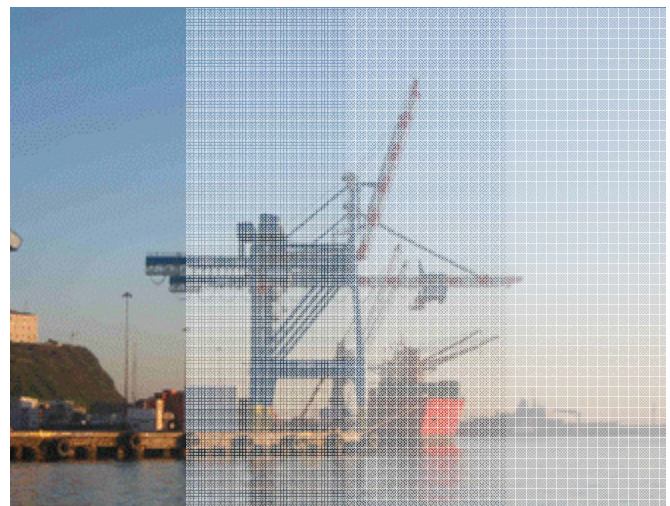
Otro rubro de gran incidencia en el crecimiento de las importaciones de enero, fue el de las máquinas y aparatos eléctricos y sus partes (clasificados en el Cáp. 85 del Arancel Aduanero), que alcanzó un total de 247 millones de dólares importados y un crecimiento de 30% con respecto a igual mes del año anterior. El ítem más relevante dentro de este rubro fueron los teléfonos celulares que representaron el 2,4% de las importaciones totales del país. El monto de celulares importados varió 49% respecto de enero del año pasado, alcanzando 68 millones de dólares. Otro ítem importante del rubro fueron los televisores en color, producto que alcanzó importaciones por 11 millones de dólares más que duplicando (143%) el monto importado el mes de enero de 2006. No

obstante fueron las importaciones de alternadores las de mayor crecimiento, aportando más de 4 millones de dólares adicionales a las importaciones del mes. Los principales orígenes de las importaciones de teléfonos celulares durante el mes de enero fueron México (31%), Corea (27%) y Brasil (27%), mientras que para los televisores en color los principales orígenes fueron China (45%) y México (28%).

Continuando en orden de incidencia, el tercer rubro destacado en enero fue el de vehículos terrestres, cuyo monto importado registró una caída de 15%. En este rubro destacó el crecimiento de las importaciones de repuestos y accesorios para automóviles, las de motocicletas y las de automóviles y jeep, las que en conjunto aportaron

poco más de 8 millones de dólares adicionales a las importaciones del mes. Sin embargo, el crecimiento que experimentó la internación de estas mercancías sólo pudo compensar parte de la reducción en el monto importado de buses, camionetas, camiones y furgones, los que implicaron cerca de 62 millones de dólares menos en las importaciones del mes de enero de 2007. Los

Las importaciones de productos de fundición de hierro y acero clasificados en el Capítulo 72 del Arancel Aduanero fue el siguiente grupo de productos importados de mayor incidencia en las importaciones del mes de enero, aportando 0,9 puntos porcentuales de crecimiento a las importaciones totales del país. En este rubro, el principal ítem fueron las



planchas y rollos de acero sin alear, sin recubrimiento, productos que aumentaron el monto importado en un 173% respecto de enero del año pasado, alcanzando en enero de 2007 el monto de 17 millones de dólares. Los principales orígenes de las importaciones de estas planchas y rollos fueron Brasil y China con participaciones de 45% y 32% respectivamente. Por su parte las importaciones de barras de acero sin alear, que provienen mayoritariamente de México (45%) y Brasil (12%), fueron las de mayor crecimiento en el mes (971%) aumentando en más de 10 veces el monto de sus importaciones respecto del mes de enero del año pasado, con lo que aportaron cerca de 11 millones de dólares adicionales a las importaciones del mes.

Los Minerales metálicos, se constituyeron en el tercer rubro de importación con mayor incidencia en el decrecimiento de las importaciones del mes, mostrando una caída de 33% en el monto de enero de este año. En esta categoría el producto importado de mayor incidencia en la caída de las importaciones del mes fueron los minerales concentrados de molibdeno sin tostar, los cuales redujeron su monto

importado en 15%, equivalente a poco más de 7 millones de dólares menos en importaciones de éste producto respecto del monto importado durante el mes de enero del 2006. El principal origen de este producto es Perú, alcanzando una participación de 56%.

Finalmente, las máquinas y aparatos mecánicos y sus partes, clasificados en el Cáp. 84 del Arancel Aduanero, se

constituyeron en el segundo de los rubros de importación con mayor participación (14%) en el mes de enero de este año, alcanzando el monto de 396 millones de dólares en el período. Este monto representa un crecimiento de 4% respecto del registrado en enero del año anterior, lo que implicó 0,5 puntos porcentuales de crecimiento para las importaciones totales del período. En esta categoría el producto importado de



mayor participación en las importaciones del período fue la maquinaria pesada para movimiento de tierra las que representaron el 9% del monto importado por la categoría (unos 34 millones de dólares), siendo Estados Unidos el principal origen de las importaciones de este tipo de mercancías con un 52% de participación. Los computadores son el siguiente producto importado en importancia, con importaciones por 22 millones de dólares en el mes, lo que representa un crecimiento de 2,1%. Sin

embargo, las importaciones de aparatos industriales para filtrar agua fueron las de mayor crecimiento del mes (133%), mientras que las de bombas y aparatos impulsores de líquidos fueron las que más cayeron reduciéndose en cerca de 6,5 millones de dólares respecto del mes de enero de 2006. En términos del origen de estos productos, se puede mencionar que el 39% de los computadores importados en enero provino de Estados Unidos y el 21% de Brasil, mientras que el 51% de las



“Las aduanas con mayor participación en el monto importado en enero 2007 fueron Valparaíso, San Antonio y Metropolitana”.

importaciones de aparatos industriales para filtrar agua tuvo su origen en Holanda.

Los principales productos de importación, identificados al interior de los capítulos del Arancel Aduanero fueron seleccionados por su mayor incidencia en la variación del monto importado en enero de 2006 respecto de igual período del año anterior, se detallan en los cuadros 6 y 7 del anexo.

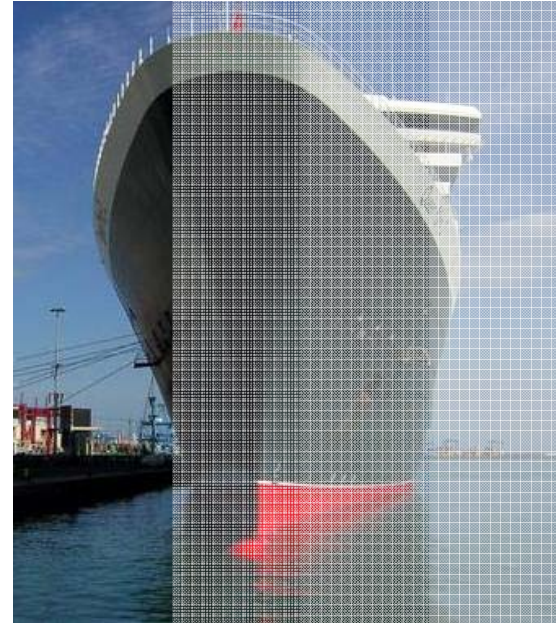


IMPORTACIONES POR ADUANA

La distribución del monto importado por las respectivas Aduanas se presenta en el siguiente cuadro, donde se observa que las que tuvieron las mayores participaciones fueron la Aduana de Valparaíso con 31%, San Antonio con 21% y la Metropolitana con 15%. En términos de variación respecto de enero del año 2006, Puerto Montt y Tocopilla presentaron los mayores incrementos. El valor de las importaciones tramitadas en Puerto Montt aumentaron un 282%, alcanzando 20 millones dólares en el mes de enero 2007. En la Aduana de Tocopilla se incrementó el monto tramitado de importaciones en un 69% alcanzando 12 millones de dólares.

La distribución de los principales productos de importación en términos de porcentajes de participación del monto CIF ingresado por las principales Aduanas se presenta en el cuadro 8 del Anexo. En el sector de los combustibles, el 49% del monto importado de petróleo crudo y el 94% del de gasolina para vehículos terrestres ingresaron por la aduana de Valparaíso, mientras que por la aduana de Talcahuano ingresó el 45% del petróleo crudo y el 46% del gas butano licuado. La aduana de Valparaíso también fue la principal aduana de ingreso de las importaciones de diesel oil (77%), planchas y rollos de acero sin alear, sin recubrimiento (44%), televisores en colores (72%) y motocicletas

(63%). La aduana Metropolitana, por su parte, tramitó el 64% de las importaciones de gas natural, el 79% de las de computadores, y el 100% de las de teléfonos celulares, totalizando entre esto 3 productos importaciones por 133 millones de dólares. La aduana de San Antonio, en tanto, fue la principal puerta de entrada para la importación de vehículos, acumulando el 54% de las importaciones de camionetas, camiones y furgones y el 76% de las de automóviles y Jeep. Finalmente, en este mismo sector destacó que el 85% de las internaciones de buses se tramitaron en la aduana de Los Andes.



IMPORTACIONES POR ADUANAS

(monto CIF en millones de dólares)

ADUANAS	Ene-2006	Ene-2007	% Variación	% Participación
Arica	19	24	30%	0,8%
Iquique	42	54	29%	1,9%
Tocopilla	7	12	69%	0,4%
Antofagasta	150	132	-12%	4,6%
Chañaral	3	5	57%	0,2%
Coquimbo	47	0	-100%	0,0%
Los Andes	384	376	-2%	13,1%
Valparaiso	816	881	8%	30,7%
San Antonio	683	612	-10%	21,3%
Metropolitana	364	442	21%	15,4%
Talcahuano	298	267	-10%	9,3%
Osorno	4	5	21%	0,2%
Puerto Montt	5	20	282%	0,7%
Coyhaique	1	1	9%	0,0%
Punta Arenas	45	36	-21%	1,3%
Total general	2.870	2.868	0%	100%

CUADRO N°1

EXPORTACIONES (millones US\$)				
Período	Ene-06	Ene-07	% Var.	% Partic. Ene 2007
Zona				
AMERICA	1.319,9	1.796,7	36,1%	30,6%
ALADI	553,4	742,4	34,1%	12,6%
Mercosur	225,7	296,2	31,3%	5,0%
Brasil	163,0	220,0	35,0%	3,7%
Argentina	50,8	65,0	27,9%	1,1%
Perú	51,6	82,3	59,4%	1,4%
Colombia	25,0	42,4	69,7%	0,7%
Nafta	897,8	1.185,1	32,0%	20,2%
EE.UU.	692,2	888,1	28,3%	15,1%
México	172,7	209,1	21,1%	3,6%
Canadá	32,9	88,0	167,4%	1,5%
Resto América (3)	41,4	78,3	89,1%	1,3%
EUROPA	1.059,7	1.574,0	48,5%	26,8%
Unión Europea (27)	998,6	1.475,3	47,7%	25,1%
Unión Europea (15)	947,3	1.451,1	53,2%	24,7%
Italia	153,7	375,9	144,5%	6,4%
Holanda	248,1	374,0	50,7%	6,4%
Francia	132,7	242,1	82,4%	4,1%
Alemania	103,0	133,0	29,0%	2,3%
Resto Europa (4)	61,1	98,7	61,6%	1,7%
ASIA	1.353,5	2.383,5	76,1%	40,5%
China	383,4	945,5	146,6%	16,1%
Japón	537,6	497,0	-7,6%	8,5%
Corea del Sur	216,5	450,7	108,1%	7,7%
India	40,4	139,2	244,3%	2,4%
Resto Asia (5)	175,6	351,2	100,0%	6,0%
AFRICA	10,8	15,4	42,5%	0,3%
OCEANÍA	7,5	37,7	402,7%	0,6%
OTROS (6)	72,4	72,0	-0,6%	1,2%
TOTAL	3.823,9	5.879,3	53,8%	100,0%

Nota 1: Datos ordenados decrecientemente por el columna % Partic.

Nota 2: China incluye Hong Kong; Los totales de ALADI y NAFTA incluyen el comercio con México en ambos casos.

Nota 3: Resto América son los países americanos que no pertenecen a Aladi, Mercosur o Nafta

Nota 4: Resto de Europa son los países europeos que no pertenecen a la Unión Europea (UE25)

Nota 5: Resto de Asia son los países asiáticos menos los señalados explícitamente en el cuadro.

Nota 6: Otros corresponde a Rancho de naves, Exportación de servicios y otros Regímenes especiales

Estas cifras tienen el carácter de complementarias a las publicadas por el Banco Central de Chile, debido a que el Instituto Emisor incluye cifras adicionales según la metodología de Balanza de Pagos.

Fuente : Cifras provisionales de las Declaraciones de Salida (DUS) a título definitivo según definición del Convenio de Kioto de 1995, y ajustadas con: Infomre de Variación del Valor (IVV), anulaciones y aclaraciones.

CUADRO N°2

IMPORTACIONES (millones US\$)				
Zona \ Periodo	Ene-06	Ene-07	% Var.	% Partic. Ene 2007
AMERICA	1.519,1	1.499,9	-1,3%	52,4%
ALADI	1.091,7	1.062,6	-2,7%	37,1%
Mercosur	832,7	762,5	-8,4%	26,6%
Argentina	417,8	389,4	-6,8%	13,6%
Brasil	390,2	349,0	-10,6%	12,2%
Perú	107,8	102,1	-5,3%	3,6%
Ecuador	65,3	65,2	-0,1%	2,3%
Nafta	475,1	523,4	10,2%	18,3%
EE.UU.	395,0	404,8	2,5%	14,1%
México	51,8	91,4	76,4%	3,2%
Canadá	28,3	27,2	-3,9%	1,0%
Resto América (3)	4,2	5,2	23,6%	0,2%
EUROPA	472,2	479,2	1,5%	16,7%
Unión Europea (27)	446,1	444,2	-0,4%	15,5%
Unión Europea (15)	435,1	430,7	-1,0%	15,0%
Alemania	115,0	106,0	-7,8%	3,7%
Italia	56,3	69,7	23,9%	2,4%
España	57,5	66,3	15,3%	2,3%
Francia	63,4	50,7	-19,9%	1,8%
Resto Europa (4)	26,1	35,0	33,9%	1,2%
ASIA	586,2	676,7	15,4%	23,6%
China	250,2	346,6	38,5%	12,1%
Corea del Sur	133,8	128,2	-4,2%	4,5%
Japón	89,2	97,3	9,0%	3,4%
Thailandia	18,5	20,3	9,8%	0,7%
Resto Asia (5)	94,5	84,3	-10,7%	2,9%
AFRICA	219,9	154,1	-30,0%	5,4%
OCEANÍA	22,7	24,3	7,2%	0,9%
OTROS (6)	48,0	25,8	-46,3%	0,9%
AJUSTES (6)	5,8	3,3	-42,1%	0,1%
TOTAL	2.874,0	2.863,3	-0,4%	100,0%
			- 19,28 -	65,9

Nota 1: Datos ordenados decrecientemente por el columna % Partic.

Nota 2: China incluye Hong Kong; Los totales de ALADI y NAFTA incluyen el comercio con México en ambos casos.

Nota 3: Resto América son los países americanos que no pertenecen a Aladi, Mercosur o Nafta

Nota 4: Resto de Europa son los países europeos que no pertenecen a la Unión Europea (UE25)

Nota 5: Resto de Asia son los países asiáticos menos los señalados explícitamente en el cuadro.

Nota 6: Otros corresponde a importaciones no asignadas a un país en particular, y Ajustes corresponde a montos informados en documentos manuales

Estas cifras tienen el carácter de complementarias a las publicadas por el Banco Central de Chile, debido a que el Instituto Emisor incluye cifras adicionales según la metodología de Balanza de Pagos.

Fuente : Cifras provisionales de las Declaraciones de Ingreso (DIN) a título definitivo según definición del Convenio de Kioto de 1995, y ajustadas con: anulaciones y aclaraciones.

CUADRO N°3

INTERCAMBIO COMERCIAL (millones US\$)					
Zona	Período	Ene-06	Ene-07	% Var.	% Partic. Ene 2007
AMERICA		2.839,1	3.296,6	16,1%	37,7%
ALADI		1.645,1	1.805,0	9,7%	20,6%
Mercosur		1.058,3	1.058,7	0,0%	12,1%
Brasil		580,8	609,5	4,9%	7,0%
Argentina		441,1	414,0	-6,1%	4,7%
Perú		159,4	184,4	15,6%	2,1%
Ecuador		90,3	107,6	19,2%	1,2%
Nafta		1.372,9	1.708,5	24,4%	19,5%
EE.UU.		1.087,2	1.292,9	18,9%	14,8%
México		224,5	300,4	33,8%	3,4%
Canadá		61,2	115,2	88,2%	1,3%
Resto América (3)		45,6	83,5	83,1%	1,0%
EUROPA		1.531,9	2.053,2	34,0%	23,5%
Unión Europea (25)		1.444,7	1.919,5	32,9%	22,0%
Unión Europea (15)		1.382,4	1.881,8	36,1%	21,5%
Holanda		268,8	481,9	79,3%	5,5%
Italia		304,4	443,7	45,8%	5,1%
Francia		190,2	308,3	62,1%	3,5%
Alemania		166,4	183,7	10,4%	2,1%
Resto Europa (4)		87,2	133,7	53,3%	1,5%
ASIA		1.939,7	3.060,2	57,8%	35,0%
China		633,6	1.292,1	103,9%	14,8%
Japón		671,4	625,2	-6,9%	7,2%
Corea del Sur		305,8	548,0	79,2%	6,3%
Taiwán		58,9	159,5	170,7%	1,8%
Resto Asia (5)		270,0	435,5	61,3%	5,0%
AFRICA		230,8	169,5	-26,6%	1,9%
OCEANÍA		30,2	62,0	105,4%	0,7%
OTROS (6)		120,4	97,8	-18,8%	1,1%
TOTAL		6.697,8	8.742,6	30,5%	100,0%

Nota 1: Datos ordenados decrecientemente por el columna % Partic.

Los totales de ALADI y NAFTA incluyen el comercio con México

Nota 3: Resto América son los países americanos que no pertenecen a Aladi, Mercosur o Nafta

Nota 4: Resto de Europa son los países europeos que no pertenecen a la Unión Europea (UE25)

Nota 5: Resto de Asia son los países asiáticos menos los señalados explícitamente en el cuadro.

Nota 6: Otros corresponde a montos no asociados a países, montos informados en documentos manuales, a Rancho de naves, Exportación de servicios y otros regímenes especiales.

Estas cifras tienen el carácter de complementarias a las publicadas por el Banco Central de Chile, debido a que el Instituto Emisor incluye cifras adicionales según la metodología de Balanza de Pagos.

Fuente : Cifras provisionales de las Declaraciones de Ingreso (DIN) y Declaraciones de Salida (DUS) a título definitivo, ajustadas con IVV, anulaciones y aclaraciones, según corresponda.

CUADRO N° 4
PRINCIPALES PRODUCTOS EXPORTADOS CLASIFICADOS SEGUN CAPITULOS DEL ARANCEL ADUANERO
(monto FOB en millones de dólares)

Cap SA	GLOSA	Ene-2006	Ene-2007	%Var	% Part	% Incidencia
74	Cobre y sus manufacturas	1.116,1	2.511,0	125,0%	42,7%	36,5%
	Cobre refinado en bruto (cátodos, tochos y otras formas primarias)	921,5	2.007,7	117,9%	34,1%	28,4%
	Cobre para refinar (ánodos de cobre)	119,4	300,8	151,8%	5,1%	4,7%
	Desechos de cobre refinado (ánodos gastados y cobre para reciclar)	14,8	170,6	1049,5%	2,9%	4,1%
	Alambrón de cobre refinado de sección > 6 mm	16,3	18,8	15,5%	0,3%	0,1%
	Matas de cobre	33,1	0,1	-99,7%	0,0%	-0,9%
26	Minerales metálicos	1.048,9	1.259,2	20,1%	21,4%	5,5%
	Minerales de cobre concentrados.	806,0	981,0	21,7%	16,7%	4,6%
	Minerales de molibdeno concentrados, sin tostar	66,5	117,0	75,9%	2,0%	1,3%
	Minerales de hierro concentrados, sin aglomerar	6,9	21,4	208,9%	0,4%	0,4%
	Minerales de hierro concentrados, aglomerados	3,8	9,1	140,7%	0,2%	0,1%
	Cenizas y residuos que contengan principalmente plata	9,9	13,5	36,0%	0,2%	0,1%
	Minerales de molibdeno concentrados, tostados	128,0	99,6	-22,2%	1,7%	-0,7%
47	Pasta de madera (celulosa) o de las demás materias fibrosas celulósicas; papel o cartón para reciclar (desperdicios y desechos)	85,1	189,2	122,3%	3,2%	2,7%
	Pasta quím. de madera (celulosa), blanqueada al sulfato	73,9	169,7	129,8%	2,9%	2,5%
	Pasta quím. de madera (celulosa), cruda al sulfato, de coníferas	11,2	19,3	72,3%	0,3%	0,2%
03	Pescados, crustáceos, moluscos	254,3	325,4	28,0%	5,5%	1,9%
	Salmones no fileteados	98,2	140,8	43,3%	2,4%	1,1%
	Truchas fileteadas	17,8	26,2	47,6%	0,4%	0,2%
	Truchas no fileteadas	24,9	33,2	33,3%	0,6%	0,2%
	Salmones fileteados	77,2	84,6	9,5%	1,4%	0,2%
	Jurel	2,8	6,3	122,4%	0,1%	0,1%
	Merluza no fileteada	7,3	9,1	23,9%	0,2%	0,0%
	Locos	0,2	1,3	530,8%	0,0%	0,0%
	Erizo de mar	0,5	1,3	181,6%	0,0%	0,0%
	Crustáceos (centolla, centollón, langosta, entre otros)	1,8	2,4	37,1%	0,0%	0,0%
	Mejillones	0,4	0,9	118,3%	0,0%	0,0%
	Mero y bacalao	7,4	3,0	-59,5%	0,1%	-0,1%
	Ostión del Norte, congelado	5,3	0,9	-83,8%	0,0%	-0,1%
71	Metales preciosos, piedras semipreciosas, chapados de metal precioso (plaques) y manufacturas de estas materias; bisuterías; monedas.	53,5	92,5	73,0%	1,6%	1,0%
	Plata en bruto	11,8	50,3	327,7%	0,9%	1,0%
	Oro en bruto, para uso no monetario	40,4	41,9	3,7%	0,7%	0,0%

Cap SA	GLOSA	Ene-2006	Ene-2007	%Var	% Part	% Incidencia
28	Productos químicos inorgánicos	68,9	101,0	46,5%	1,7%	0,8%
	Yodo	22,9	26,8	17,3%	0,5%	0,1%
	Carbonatos de litio	12,3	16,0	30,5%	0,3%	0,1%
	Yoduro de potasio	1,4	3,6	154,9%	0,1%	0,1%
	Sulfato de cobre	0,4	1,1	158,7%	0,0%	0,0%
	Yoduro de sodio	0,3	1,0	216,7%	0,0%	0,0%
	Ácidos bóricos	2,9	3,4	20,3%	0,1%	0,0%
	Yodato de potasio	0,1	0,4	222,6%	0,0%	0,0%
	Trióxido de molibdeno	20,1	20,3	0,8%	0,3%	0,0%
	Óxidos e hidróxidos de litio	1,2	1,1	-14,6%	0,0%	0,0%
	Molibdatos: de amonio	4,8	3,5	-28,8%	0,1%	0,0%
08	Frutas y frutos comestibles	289,9	309,3	6,7%	5,3%	0,5%
	Paltas, frescas	4,0	19,1	374,3%	0,3%	0,4%
	Uvas frescas	135,6	144,1	6,3%	2,5%	0,2%
	Arándanos (mirtilos y otros del género vaccinium)	28,4	30,4	7,2%	0,5%	0,1%
	Fresas (frutillas)°, congel., incl. cocidas y/o con azúcar o edulcorante	3,6	5,6	54,8%	0,1%	0,1%
	Moras, congel., incl. cocidas y/o con azúcar o edulcorante	1,6	2,7	64,9%	0,0%	0,0%
	Nueces de nogal	0,5	1,2	144,2%	0,0%	0,0%
	Cerezas, frescas	33,2	32,9	-1,0%	0,6%	0,0%
	Ciruelas , secas	6,2	5,6	-9,9%	0,1%	0,0%
	Frambuesas, frescos	4,4	3,3	-24,2%	0,1%	0,0%
	Duraznos, frescos	15,3	13,9	-9,5%	0,2%	0,0%
	Nectarines , frescos	14,4	12,8	-11,6%	0,2%	0,0%
	Frambuesas, congel., incl. cocidas y/o con azúcar o edulcorante	9,5	7,4	-22,6%	0,1%	-0,1%
	Ciruelas , frescas	19,4	16,4	-15,1%	0,3%	-0,1%
00	Regímenes especiales	108,8	122,9	13,0%	2,1%	0,4%
	Exportación de servicios autorizada por el Servicio Nacional de Aduanas	28,6	51,1	78,7%	0,9%	0,6%
	Rancho de naves: combustibles, lubricantes, aparejos y demas mercancías,	69,5	71,8	3,2%	1,2%	0,1%
44	Madera y manufacturas de madera	154,1	161,0	4,5%	2,7%	0,2%
	Madera chapada: con hojas de coníferas de esp.<= 6 mm	16,5	23,2	40,3%	0,4%	0,2%
	Madera de eucaliptus, en partículas o plaquitas (chips)	16,2	17,3	6,7%	0,3%	0,0%
	Puertas y marcos de puertas, de madera	7,3	8,0	10,7%	0,1%	0,0%
	Tablas y tablonés: de pino insigne	61,1	61,8	1,2%	1,1%	0,0%
	Tableros de fibras y de partículas de madera	22,0	22,0	0,0%	0,4%	0,0%
	Perfiles y molduras de madera, para muebles, marcos y decoración	21,4	18,4	-14,1%	0,3%	-0,1%
TOTAL PRINCIPALES CAÍTULOS		3.179,5	5.071,4	59,5%	86,3%	49,5%
RESTO DE LOS CAÍTULOS		644,4	807,9	25,4%	13,7%	4,3%
TOTAL		3.823,9	5.879,3	53,8%	100,0%	53,8%

Nota: capítulos y productos seleccionados por su mayor incidencia en el crecimiento de las exportaciones

CUADRO N° 5
DESTINO DE ALGUNOS DE LOS PRINCIPALES PRODUCTOS DE EXPORTACIÓN
(% de participación del monto FOB exportado en enero 2007)

PRODUCTO	Estados Unidos	México	Canada	Brasil	China	Japón	Corea del Sur	India	Italia	Alemania	Francia	Bélgica	Holanda	España	Otros países	TOTAL
Cobre refinado en bruto (cátodos, tochos y otras formas primarias)	12%	0%	0%	4%	23%	1%	9%	0%	17%	1%	11%	0%	9%	1%	11%	100%
Cobre para refinar (ánodos de cobre)	18%	22%	13%	0%	10%	0%	13%	0%	0%	2%	0%	8%	11%	0%	4%	100%
Desechos de cobre refinado (ánodos gastados y cobre para reciclar)	2%	0%	0%	0%	53%	0%	17%	0%	0%	14%	0%	0%	0%	0%	14%	100%
Matas de cobre	0%	0%	0%	0%	0%	0%	0%	0%	0%	0%	0%	100%	0%	0%	0%	100%
Minerales de cobre concentrados	0%	0%	0%	4%	23%	20%	13%	14%	0%	4%	0%	2%	0%	4%	18%	100%
Minerales de molibdeno concentrados, sin tostar	33%	0%	4%	0%	8%	0%	0%	0%	0%	0%	0%	0%	56%	0%	0%	100%
Minerales de hierro concentrados, sin aglomerar	21%	0%	0%	0%	79%	0%	0%	0%	0%	0%	0%	0%	0%	0%	0%	100%
Minerales de hierro concentrados, aglomerados	0%	0%	0%	0%	100%	0%	0%	0%	0%	0%	0%	0%	0%	0%	0%	100%
Pasta quim. de madera (celulosa), blanqueada al sulfato	1%	1%	0%	1%	24%	4%	10%	0%	14%	0%	5%	4%	6%	5%	25%	100%
Salmones no fileteados	12%	0%	1%	6%	2%	57%	4%	0%	4%	3%	2%	0%	0%	0%	9%	100%
Salmones fileteados	67%	3%	1%	3%	0%	7%	0%	0%	1%	8%	2%	1%	0%	0%	6%	100%
Truchas no fileteadas	1%	0%	0%	1%	4%	68%	0%	0%	0%	1%	1%	0%	0%	0%	25%	100%
Truchas fileteadas	7%	0%	0%	1%	0%	89%	0%	0%	0%	0%	0%	0%	0%	0%	2%	100%
Jurel	0%	0%	0%	0%	0%	1%	0%	0%	0%	0%	1%	0%	0%	0%	97%	100%
Locos	36%	0%	0%	0%	0%	0%	0%	0%	0%	0%	0%	0%	0%	0%	64%	100%
Plata en bruto	26%	26%	8%	6%	0%	0%	0%	0%	0%	22%	0%	0%	0%	0%	10%	100%
Oro en bruto, para uso no monetario	55%	3%	23%	0%	0%	0%	0%	0%	0%	3%	0%	0%	0%	0%	16%	100%
Yodo	39%	0%	0%	12%	11%	3%	1%	12%	0%	0%	0%	15%	0%	0%	5%	100%
Carbonatos de litio	25%	0%	1%	0%	14%	29%	9%	1%	1%	17%	0%	0%	0%	2%	1%	100%
Yoduro de potasio	0%	1%	0%	0%	0%	0%	39%	0%	0%	0%	48%	10%	0%	0%	2%	100%
Sulfato de cobre	0%	0%	38%	0%	50%	0%	0%	0%	0%	0%	0%	0%	0%	0%	12%	100%
Yoduro de sodio	0%	0%	0%	0%	0%	0%	6%	17%	0%	0%	77%	0%	0%	0%	0%	100%
Yodato de potasio	0%	6%	0%	0%	0%	0%	0%	0%	0%	0%	0%	76%	0%	0%	19%	100%
Uvas frescas	83%	5%	1%	0%	0%	1%	3%	0%	0%	0%	0%	0%	1%	0%	6%	100%
Cerezas, frescas	29%	0%	0%	3%	5%	0%	0%	0%	2%	1%	2%	0%	5%	4%	50%	100%
Paltas, frescas	80%	0%	0%	0%	0%	1%	0%	0%	0%	0%	2%	0%	10%	2%	4%	100%
Nueces de nogal	0%	0%	0%	34%	0%	0%	0%	0%	5%	16%	0%	0%	0%	15%	31%	100%
Exportación de servicios autorizada por el Servicio Nacional de Aduanas	20%	3%	2%	1%	0%	1%	0%	0%	0%	3%	1%	0%	1%	9%	58%	100%
Tablas y tablonces: de pino insigne	32%	16%	0%	0%	5%	14%	1%	0%	0%	0%	0%	0%	0%	9%	22%	100%
Madera chapada: con hojas de coníferas de esp.<= 6 mm	36%	11%	1%	0%	0%	1%	0%	0%	6%	0%	1%	0%	17%	0%	26%	100%

Nota: Ranking horizontal de países por monto acumulado de los principales productos de exportación

CUADRO N° 6						
PRINCIPALES PRODUCTOS IMPORTADOS CLASIFICADOS SEGUN CAPITULOS DEL ARANCEL ADUANERO						
(monto CIF en millones de dólares)						
Cap SA	GLOSA	Ene-2006	Ene-2007	%Var	% Part	% Incidencia
27	Combustibles y aceites minerales	692,9	568,2	-18,0%	19,9%	-4,4%
	Gas natural , gaseoso	42,8	66,4	55,2%	2,3%	0,8%
	Gasolina para vehículos terrestres	8,0	22,4	179,3%	0,8%	0,5%
	Hullas	17,2	25,5	48,2%	0,9%	0,3%
	Energía eléctrica	5,8	7,8	35,4%	0,3%	0,1%
	Gas butano, licuado	5,3	7,1	34,7%	0,2%	0,1%
	Aceites básicos	7,3	1,6	-77,5%	0,1%	-0,2%
	Gas propano , licuado	23,4	17,3	-25,8%	0,6%	-0,2%
	Combustible "Diesel Oil"	73,2	32,9	-55,0%	1,2%	-1,4%
	Petróleo crudo	489,5	367,3	-25,0%	12,8%	-4,3%
85	Máquinas y aparatos eléctricos; Aparatos de grabación o reproducción de sonido y/o imagen y sonido en televisión; Partes de estos aparatos	189,6	247,1	30,3%	8,6%	2,0%
	Teléfonos celulares	45,9	68,2	48,6%	2,4%	0,8%
	Receptores de televisión en colores	4,5	11,0	143,3%	0,4%	0,2%
	Generadores de CA (alternadores)	0,1	4,4	3234,6%	0,2%	0,2%
	Grabadores de CD y DVD	2,1	3,5	66,5%	0,1%	0,0%
	Discos compactos grabados con software para computadores (CD y DVD)	2,6	4,0	52,8%	0,1%	0,0%
	Baterías eléctricas de plomo, para vehículos	2,0	3,0	48,7%	0,1%	0,0%
	Grupos electrógenos	3,6	4,5	24,9%	0,2%	0,0%
	Conductores de cobre sin elementos de conexión, para baja tensión	3,9	4,7	19,2%	0,2%	0,0%
	Motores de CA polifásicos	3,0	2,2	-24,6%	0,1%	0,0%
	Convertidores estáticos	6,7	4,4	-33,6%	0,2%	-0,1%
87	Vehículos automoviles, tractores, y demas vehículos terrestres; sus partes y accesorios	354,0	300,7	-15,1%	10,5%	-1,9%
	Repuestos y accesorios para vehículos con motor a explosión	19,1	22,0	15,1%	0,8%	0,1%
	Motocicletas	2,5	5,1	105,3%	0,2%	0,1%
	Automóviles y vehículos tipo Jeep, para el transporte de personas	44,7	47,3	5,8%	1,7%	0,1%
	Tractores de ruedas, de uso agrícola o forestal	2,2	4,6	106,0%	0,2%	0,1%
	Tractores de carretera para semirremolques	19,2	10,2	-46,7%	0,4%	-0,3%
	Buses	47,1	24,3	-48,4%	0,8%	-0,8%
	Camionetas, camiones y furgones, para el transporte de carga	124,7	85,8	-31,2%	3,0%	-1,4%
72	Fundición, hierro y acero	49,2	74,5	51,4%	2,6%	0,9%
	Planchas y rollos de acero sin alear, sin recubrimiento	6,3	17,3	172,8%	0,6%	0,4%
	Barras de acero sin alear	1,1	11,9	971,2%	0,4%	0,4%
	Planchas y rollos de acero sin alear, con recubrimiento	11,1	16,4	47,7%	0,6%	0,2%
	Planchas y rollos de acero inoxidable	4,8	8,2	69,9%	0,3%	0,1%
	Perfiles de acero sin alear	2,3	4,0	72,3%	0,1%	0,1%
	Alambre de acero sin alear	1,4	1,6	16,7%	0,1%	0,0%
	Barras de acero aleado	4,2	4,2	0,0%	0,1%	0,0%
	Planchas y rollos de acero aleado	3,7	3,5	-5,6%	0,1%	0,0%
26	Minerales metalíferos	69,3	46,5	-32,9%	1,6%	-0,8%
	Minerales de molibdeno concentrados, sin tostar	48,3	41,2	-14,6%	1,4%	-0,2%
84	Máquinas y aparatos mecánicos; Partes de estas máquinas	380,9	395,7	3,9%	13,8%	0,5%
	Maquinaria pesada para movimiento de tierra	25,9	34,1	31,4%	1,2%	0,3%
	Aparatos industriales para filtrar agua	3,6	8,5	132,5%	0,3%	0,2%
	Refrigeradores de uso doméstico	3,1	4,1	31,4%	0,1%	0,0%
	Unid. I/O para comput. (pantallas, impresoras, teclados, lectores CD, etc.)	12,1	13,0	6,7%	0,5%	0,0%
	Partes para motores	6,3	7,1	12,4%	0,2%	0,0%
	Computadores	22,0	22,4	2,1%	0,8%	0,0%
	Partes para maquinaria pesada de movimiento de tierras	15,6	14,1	-10,0%	0,5%	-0,1%
	Unidades de almacenamiento de datos para comput. (discos, cintas, etc.)	11,1	8,0	-27,2%	0,3%	-0,1%
	Partes para computadores	13,4	7,5	-44,4%	0,3%	-0,2%
	Bombas y aparatos impulsores de líquidos	13,4	6,9	-48,3%	0,2%	-0,2%
TOTAL PRINCIPALES CAPITULOS		1.735,9	1.632,7	-5,9%	57,1%	-3,6%
RESTO DE LOS CAPITULOS		1.132,3	1.227,3	8,4%	42,9%	3,3%
TOTAL		2.868,2	2.859,9	-0,3%	100,0%	-0,3%

Nota: Capítulos y productos seleccionados por su mayor incidencia en el crecimiento de las importaciones



CUADRO N° 7
ORIGEN DE ALGUNOS DE LOS PRINCIPALES PRODUCTOS DE IMPORTACIÓN
(% de participación del monto CIF importado en enero 2007)

PRODUCTO	Angola	Argentina	Brasil	Estados Unidos	México	Perú	Ecuador	Cambodia	Japón	Corea del Sur	China	Italia	Holanda	España	Alemania	Otros Países	TOTAL
Petróleo crudo	28%	6%	26%	0%	0%	11%	15%	0%	0%	0%	0%	0%	0%	0%	0%	15%	100%
Gas natural, gaseoso	0%	100,0%	0%	0%	0%	0%	0%	0%	0%	0%	0%	0%	0%	0%	0%	0%	100%
Combustible "Diesel Oil"	0%	0%	0%	24%	0%	0%	0%	0%	0%	76%	0%	0%	0%	0%	0%	0%	100%
Gasolina para vehículos terrestres	0%	38%	0%	62%	0%	0%	0%	0%	0%	0%	0%	0%	0%	0%	0%	0%	100%
Gas propano, licuado	0%	100%	0%	0%	0%	0%	0%	0%	0%	0%	0%	0%	0%	0%	0%	0%	100%
Energía eléctrica	0%	100%	0%	0%	0%	0%	0%	0%	0%	0%	0%	0%	0%	0%	0%	0%	100%
Gas butano, licuado	0%	99%	0%	0%	0%	0%	0%	0%	0%	1%	0%	0%	0%	0%	0%	0%	100%
Aceites básicos	0%	8%	0%	92%	0%	0%	0%	0%	0%	0,0%	0,0%	0,0%	0,0%	0,0%	0,0%	0%	100%
Teléfonos celulares	0%	0%	27%	1%	31%	0%	0%	0%	0%	26,9%	5,0%	0,0%	0,0%	0,0%	0,0%	9%	100%
Receptores de televisión en colores	0%	0%	2%	0%	28%	0%	0%	0%	1%	6,5%	45,4%	0,0%	0,0%	0,0%	0,0%	15%	100%
Conductores de cobre sin elementos de conexión, para baja tensión	0%	1%	0%	1%	16%	0%	5%	0%	0%	2,1%	2,0%	19,7%	0,0%	42,9%	5,7%	4%	100%
Grupos electrógenos	0%	1%	6%	60%	0%	0%	0%	0%	0%	0,0%	3,2%	3,3%	0,0%	1,1%	0,1%	25%	100%
Generadores de CA (alternadores)	0%	0%	27%	2%	0%	0%	0%	62%	1%	0,0%	3,8%	1,5%	0,0%	0,0%	0,0%	3%	100%
Convertidores estáticos	0%	1%	3%	21%	1%	0%	0%	0%	1%	0,0%	20,6%	1,6%	0,2%	2,9%	10,7%	37%	100%
Discos compactos grabados con software para computadores (CD y DVD)	0%	6%	1%	55%	2%	0%	0%	0%	0%	0,0%	1,5%	0,1%	0,5%	4,8%	3,3%	25%	100%
Grabadores de CD y DVD	0%	0%	0%	5%	0%	0%	0%	0%	1%	1,3%	78,4%	0,0%	0,0%	0,0%	0,0%	14%	100%
Baterías eléctricas de plomo, para vehículos	0%	0%	15%	5%	0%	1%	0%	0%	0%	42,9%	11,5%	0,0%	0,0%	0,0%	0,0%	24%	100%
Motores de CA polifásicos	0%	0%	21%	20%	0%	0%	0%	0%	1%	0,0%	9,6%	17,5%	0,0%	0,5%	19,2%	12%	100%
Camionetas, camioneros y furgones, para el transporte de carga	0%	3%	13%	18%	4%	0%	0%	0%	20%	12,6%	0,2%	1,9%	0,0%	3,1%	5,5%	19%	100%
Automóviles y vehículos tipo Jeep, para el transporte de personas	0%	1%	0%	13%	1%	0%	0%	0%	11%	31,0%	0,2%	2,8%	0,0%	4,4%	20,7%	15%	100%
Buses	0%	2%	88%	0%	0%	0%	0%	0%	0%	9,1%	0,4%	0,0%	0,0%	0,0%	0,0%	0%	100%
Repuestos y accesorios para vehículos con motor a explosión	0%	6%	13%	32%	1%	0%	0%	0%	8%	6%	8%	4%	0%	1%	3%	18%	100%
Tractores de carretera para semirremolques	0%	6%	36%	31%	5%	0%	0%	0%	0%	0%	0%	0%	0%	0%	21%	0%	100%
Motocicletas	0%	0%	9%	4%	0%	0%	0%	0%	7%	0%	57%	7%	0%	2%	4%	10%	100%
Tractores de ruedas, de uso agrícola o forestal	0%	0%	6%	16%	4%	0%	0%	0%	0%	0%	4%	47%	1%	0%	1%	21%	100%
Planchas y rollos de acero sin alea, sin recubrimiento	0%	15%	45%	1%	0%	0%	0%	0%	1%	0%	32%	0%	0%	0%	0%	5%	100%
Planchas y rollos de acero sin alea, con recubrimiento	0%	27%	39%	0%	3%	0%	0%	0%	0%	13%	8%	0%	4%	2%	0%	3%	100%
Barras de acero sin alea	0%	3%	12%	0%	45%	0%	0%	0%	0%	0%	8%	1%	0%	2%	0%	29%	100%
Planchas y rollos de acero inoxidable	0%	0%	19%	1%	0%	0%	0%	0%	0%	0%	0%	5%	0%	23%	1%	50%	100%
Barras de acero aleado	0%	2%	13%	0%	0%	69%	0%	0%	0%	0%	9%	0%	0%	0%	1%	7%	100%
Perfiles de acero sin alea	0%	11%	38%	1%	0%	0%	0%	0%	0%	0%	31%	0%	0%	14%	0%	5%	100%
Planchas y rollos de acero aleado	0%	0%	0%	1%	0%	0%	0%	0%	57%	0%	1%	0%	0%	0%	33%	8%	100%
Alambre de acero sin alea	0%	5%	13%	0%	22%	0%	0%	0%	0%	1%	43%	0%	0%	7%	3%	6%	100%
Minerales de molibdeno concentrados, sin tostar	0%	0%	0%	5%	39%	56%	0%	0%	0%	0%	0%	0%	0%	0%	0%	0%	100%
Maquinaria pesada para movimiento de tierra	0%	0%	18%	52%	0%	0%	0%	0%	13%	1%	2%	3%	0%	0%	1%	11%	100%
Computadores	0%	0%	21%	39%	3%	0%	0%	0%	2%	0%	17%	0%	0%	0%	1%	17%	100%
Partes para maquinaria pesada de movimiento de tierras	0%	0%	2%	43%	1%	3%	0%	0%	5%	3%	5%	4%	0%	3%	6%	26%	100%
Unidades I/O para computadores (pantallas, impresoras, teclados, lectores CD, etc.)	0%	0,0%	5%	13%	1%	0%	0%	0%	5%	2%	47%	0%	0%	0%	0%	27%	100%
Aparatos industriales para filtrar agua	0%	1%	1%	26%	0%	0%	0%	0%	1%	0%	0%	4%	51%	4%	2%	10%	100%
Unidades de almacenamiento de datos para computadores (discos, cintas, etc.)	0%	0%	0%	55%	0,7%	0%	0%	0%	9%	2%	13%	0%	0%	0%	0%	20%	100%
Partes para computadores	0%	1%	0%	57%	2%	0%	0%	0%	2%	0%	16%	0%	0%	0%	0%	22%	100%
Partes para motores	0%	3%	10%	34%	7%	0%	0%	0%	6%	5%	1%	6%	0%	0%	13%	15%	100%
Bombas y aparatos impulsores de líquidos	0%	2%	3%	35%	0%	0%	0%	0%	3%	1%	4%	15%	4%	9%	6%	17%	100%
Refrigeradores de uso doméstico	0%	0%	60%	0%	16,8%	0,0%	0%	0%	0%	4%	7%	3%	0%	1%	0%	8%	100%

Nota: Ranking horizontal de países por monto acumulado de los principales productos de importación

CUADRO N° 8
ADUANAS DE INGRESO DE LOS PRINCIPALES PRODUCTOS DE IMPORTACION
(% participación del monto CIF importado en enero 2007)

PRODUCTO	Iquique	Antofagasta	Los Andes	Valparaíso	San Antonio	Metropolitana	Talcahuano	Punta Arenas	OTRAS	TOTAL
Petróleo crudo	0%	0%	0%	49%	0%	0%	45%	6%	0%	100%
Gas natural , gaseoso	0%	23%	0%	0%	0%	64%	10%	0%	3%	100%
Combustible "Diesel Oil"	18%	5%	0%	77%	0%	0%	0%	0%	0%	100%
Gasolina para vehículos terrestres	0%	0%	0%	94%	0%	0%	6%	0%	0%	100%
Gas propano , licuado	0%	7%	13%	0%	0%	0%	30%	42%	8%	100%
Gas butano , licuado	0%	1%	10%	1%	0%	0%	46%	36%	6%	100%
Aceites básicos	0%	56%	8%	0%	36%	0%	0%	0%	0%	100%
Planchas y rollos de acero sin alear, sin recubrimiento	0%	1%	16%	44%	39%	0%	0%	0%	0%	100%
Planchas y rollos de acero sin alear, con recubrimiento	0%	0%	30%	35%	35%	0%	0%	0%	0%	100%
Barras de acero sin alear	1%	0%	3%	11%	40%	0%	45%	0%	0%	100%
Planchas y rollos de acero inoxidable	8%	19%	19%	31%	24%	0%	0%	0%	0%	100%
Barras de acero aleado	0%	69%	15%	15%	2%	0%	0%	0%	0%	100%
Perfiles de acero sin alear	0%	0%	11%	48%	41%	0%	0%	0%	0%	100%
Planchas y rollos de acero aleado	0%	37%	0%	59%	3%	0%	0%	0%	0%	100%
Maquinaria pesada para movimiento de tierra	6%	42%	18%	7%	26%	0%	0%	0%	2%	100%
Computadores	1%	0%	0%	14%	5%	79%	0%	0%	0%	100%
Unidades I/O para computadores (pantallas, impresoras, teclados, lectores CD, etc.)	4%	0%	4%	37%	25%	31%	0%	0%	0%	100%
Aparatos industriales para filtrar agua	0%	1%	1%	69%	17%	8%	4%	0%	0%	100%
Unidades de almacenamiento de datos para computadores (discos, cintas, etc.)	0%	0%	0%	1%	15%	84%	0%	0%	0%	100%
Bombas y aparatos impulsores de líquidos	2%	3%	2%	23%	24%	44%	1%	0%	0%	100%
Refrigeradores de uso doméstico	1%	0%	27%	42%	30%	0%	0%	0%	0%	100%
Teléfonos celulares	0%	0%	0%	0%	0%	100%	0%	0%	0%	100%
Receptores de televisión en colores	1%	0%	0%	72%	14%	13%	0%	0%	0%	100%
Grupos electrógenos	1%	0%	10%	69%	19%	1%	0%	0%	0%	100%
Generadores de CA (alternadores)	1%	3%	4%	5%	64%	2%	0%	0%	21%	100%
Grabadores de CD y DVD	1%	0%	0%	46%	14%	39%	0%	0%	0%	100%
Camionetas, camiones y furgones, para el transporte de carga	6%	6%	15%	7%	54%	0%	0%	0%	12%	100%
Automóviles y vehículos tipo Jeep, para el transporte de personas	9%	0%	3%	11%	76%	0%	0%	1%	1%	100%
Buses	2%	5%	85%	0%	8%	0%	0%	0%	0%	100%
Repuestos y accesorios para vehículos con motor a explosión	7%	7%	16%	29%	21%	20%	0%	0%	0%	100%
Motocicletas	6%	0%	0%	63%	25%	2%	5%	0%	0%	100%

