



PRESENTACIÓN

La información contenida en este Informe se entrega con especial énfasis en las mercancías con mayores participaciones y variaciones para los principales mercados de destino y origen, considerando las cifras de importaciones de acuerdo al valor CIF y las exportaciones en valor FOB, ajustadas con IVV, anulaciones y aclaraciones, según corresponda. A partir de este esquema, las cifras sobre mercancías se obtienen en base a agregaciones de ítems arancelarios.

Estas cifras preliminares emanan de las operaciones aduaneras provenientes de las Declaraciones de Ingreso y Salida, siguiendo la orientación de los criterios establecidos en el Convenio de Kioto, 1995 y el Manual de Estadísticas de Comercio Internacional de Mercancías de las Naciones Unidas. Según éstos, son importaciones las mercancías ingresadas mediante despacho para uso interno que otorga libre circulación de las mismas dentro del territorio aduanero, previo pago de todos los derechos e impuestos aplicables; y como exportaciones, las mercancías que siendo de libre circulación, dejan el territorio aduanero y están destinadas a permanecer definitivamente fuera de él, quedando excluidas aquellas que salen amparadas por un procedimiento de retrocesión o un procedimiento de elaboración o con reembolso de los derechos e impuestos de importación.

Las cifras entregadas por Aduanas son utilizadas por el Banco Central de acuerdo a lo establecido por el Manual de Balanza de Pagos, por lo que adquieren el carácter de complementarias a las publicaciones del Instituto Emisor.

Panorama General

Durante el mes de febrero, el intercambio comercial totalizó 7.294 millones de dólares lo cual significó un aumento del 21%, respecto a igual mes del año anterior, sustentado tanto en el aumento del monto de las exportaciones como de las importaciones del mes. Las exportaciones de febrero crecieron 22% y las importaciones lo hicieron en 21%, aportando entre ambas poco menos de 1.288 millones de dólares adicionales al intercambio total. Lo anterior determinó que el superávit en la balanza comercial del mes de febrero fuera de más de 1.553 millones de dólares, un 22% mayor al de igual mes del año 2006.

Este aumento se vio reflejado en las diferentes zonas geográficas, entre las cuales se destacan América, Asia y Europa con una participación en el comercio total de 41%, 33%

y 23%, respectivamente. En el continente americano el intercambio totalizó poco menos de 3.000 millones de dólares, equivalentes a un crecimiento de 10% respecto del monto en el mes de febrero del año 2006. En este resultado fue determinante el aumento que mostró el comercio con Brasil y Estados Unidos durante el mes, ya que sólo el crecimiento del intercambio registrado con estos países explica el 55% del crecimiento de América. De entre los principales socios de Chile en América Ecuador fue el de mayor crecimiento (85%), mientras que Argentina fue el único que mostró una reducción en el monto del intercambio, producto fundamentalmente de la caída de las exportaciones a dicho país (-29%).

El intercambio bilateral entre Chile y Asia fue el más dinámico del mes de febrero (46%) y alcanzó los 2.398 millones de dólares en el mes. Este resultado se explica principalmente por el aumento

del intercambio con China (87%) y Corea del Sur (56%), aportando entre ambos cerca de 37 puntos porcentuales al crecimiento del intercambio con el continente. China sigue siendo el principal socio comercial asiático en el mes con 39% de participación en el monto total del intercambio con el continente, seguido de Japón con el 26%.

El intercambio con Europa, por su parte, creció 27%, destacando el aumento del comercio con Alemania (96%) y Holanda (28%), países que en conjunto aportaron cerca de 197 millones de dólares adicionales al monto del intercambio registrado en el mes de febrero 2006, compensando así la reducción del intercambio con Italia (-22%) y Francia (-4%).

(El detalle de las cifras comentadas se presenta en los cuadros 1, 2 y 3 del Anexo).

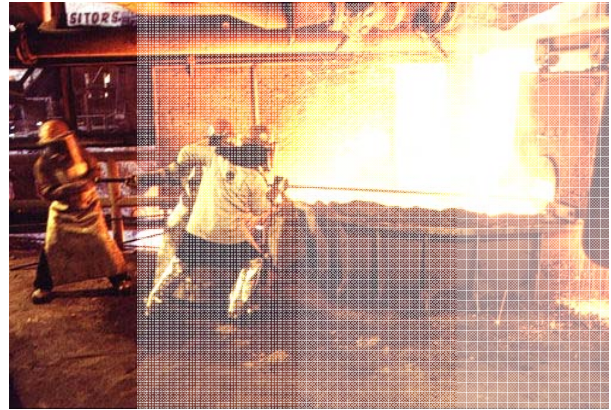


EXPORTACIONES TOTALES



"el incremento de las exportaciones a China y Corea del Sur, fue uno de los hechos más destacados del mes de febrero 2007"

El crecimiento de las exportaciones de febrero se explica principalmente por el fuerte aumento que experimentaron los envíos a China (128%) y Corea del Sur (61%), los que en conjunto implicaron 443 millones de dólares adicionales en los envíos del mes. Especialmente importante se torna este hecho si se considera la caída en el monto de los embarques que este mes mostraron algunos de los importantes socios comerciales de Chile en Europa y América. Particularmente importante fue la reducción de las exportaciones a Estados Unidos (11%) e Italia (28%), donde el monto de los envíos se redujo en 80 y 60 millones de dólares, respectivamente. No obstante la importancia de Estados Unidos en América, las exportaciones al continente cayeron sólo 1,5%, producto, fundamentalmente, del efecto compensador que provocó el crecimiento de los embarques a Venezuela (153%) y Brasil (17%), destinos que en conjunto aportaron 62 millones de dólares adicionales a las



exportaciones chilenas a América. En Asia, el aumento de las exportaciones a China (128%) implicó que para ese destino se acumularan envíos por 563 millones de dólares, mientras que el crecimiento de los embarques a Corea del Sur (61%) implicó la consolidación de este país como el tercer destino en importancia para las exportaciones chilenas al mercado asiático, totalizando envíos por 334 millones

de dólares en el mes de febrero. En Europa, en tanto, el crecimiento de los embarques (27%) estuvo liderado por el crecimiento en el monto de los envíos a Alemania (192%) y Holanda (30%), destinos que en conjunto aportaron 168 millones de dólares al crecimiento del continente. El monto de las exportaciones a Italia, por su parte, fue el de mayor reducción en Europa (-28%), recibiendo 60 millones de dólares menos que en igual mes del año anterior.



PRINCIPALES PRODUCTOS EXPORTADOS

Los principales productos de exportación, identificados al interior de los capítulos del Arancel Aduanero seleccionados por su mayor incidencia en la variación del monto exportado en febrero de 2007 respecto de igual período del año anterior, se detallan en los cuadros 4 y 5 del anexo.

Durante febrero de 2007, la minería del cobre, considerando el cobre refinado en bruto, ánodos de cobre y los minerales concentrados, representó el 51% del monto total exportado por el país, equivalente a 2.250 millones de dólares, con lo que los embarques de cobre al mundo alcanzaron un crecimiento de 17% en el mes. Por otra parte, la alta incidencia del cobre en la canasta exportadora chilena, ha

redundado en que su dinamismo se transforme en el gran impulsor del monto de las exportaciones, explicando este mes del orden de 9 puntos porcentuales del crecimiento registrado por las exportaciones totales del país. El aumento en el monto de los embarques de cobre refinado en bruto fue el de mayor incidencia, aportando 4,6 puntos porcentuales al crecimiento del mes de febrero, lo que implicó embarques por 169 millones de dólares adicionales. De los 1.221 millones de dólares embarcados de cobre refinado en bruto, el 29% se despachó a China, el 12% a Estados Unidos y el 11% a Francia, entre otros países. Asia, por su parte,

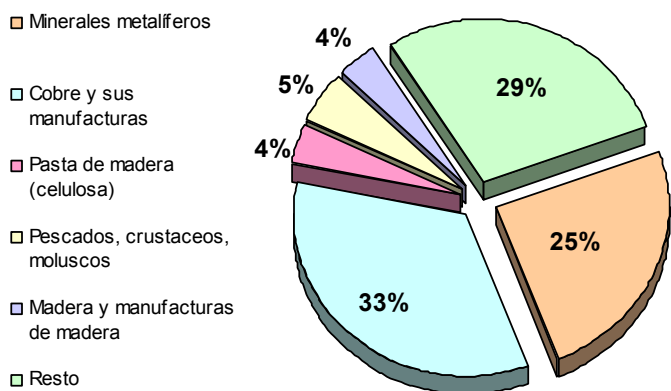
es el principal destino de los minerales de cobre del mes, siendo Japón el principal comprador en ese continente con el 35% del monto de los embarques, seguido de, India y Brasil con 13% y 11% de participación, respectivamente.

En el resto de la minería metalífera, las exportaciones de minerales concentrados de molibdeno sin tostar mostraron un nuevo repunte este mes,

cuadruplicando (315%) el monto de sus envíos respecto del mes de febrero del año 2006, revirtiendo la tendencia decreciente que había mostrado el monto de los embarques de este mineral durante gran parte del año pasado. En términos de sus principales destinos de exportación durante el mes de febrero de 2007, el 61% de los minerales concentrados de molibdeno sin tostar se exportaron a Holanda,



PARTICIPACIÓN DE LOS PRINCIPALES GRUPOS DE PRODUCTOS EXPORTADOS (Feb - 2007)



seguido de Estados Unidos con el 31% de participación. Este aumento en el monto de las exportaciones de molibdeno sin tostar responde tanto al aumento de la cantidad (que pasó de 2 a 4 mil toneladas) como del precio de los minerales en el mercado internacional, registrándose un crecimiento de 68% en el precio medio declarado de los embarques del mes.

Al igual que en el mes anterior, destacó el crecimiento que muestra-

ron las exportaciones de plata en bruto, ya que acumularon envíos por 48 millones de dólares, equivalente a cerca de 3 veces el monto exportado en febrero del año anterior (16 millones de dólares). Los principales destinos de los embarques de plata en bruto fueron Alemania, México y Estados Unidos con 34%, 33% y 16% de participación en el monto exportado durante el mes.

Después de la minería, la celulosa fue el segundo sector con

mayor incidencia en el crecimiento de las exportaciones en el mes de febrero 2007, totalizando embarques por 169 millones de dólares, lo que representa un crecimiento de 73%. En este crecimiento fundamental ha sido la recuperación en el monto de los envíos de la celulosa blanqueada al sulfato, producto que mostró un crecimiento de 71% respecto del mes de febrero de 2006, totalizando envíos por cerca de 151 millones de dólares. El principal destino de este producto fue China, país que acumuló el 29% de participación en el monto de los envíos, seguido de Italia con el 17% de participación.

El sector pesquero y acuícola fue el tercero en importancia, aportando 1,2 puntos porcentuales al crecimiento de las

exportaciones del mes de febrero. Al interior del sector, la salmonicultura fue uno de los rubros más dinámicos y el de mayor participación, exportando 158 millones de dólares en febrero de 2007 con un crecimiento del 30% respecto de igual mes del año 2006 y una participación del 4% en las exportaciones del país. En este resultado ha sido fundamental el incremento de los envíos de salmónes no fileteados (41%), equivalente a cerca de 26 millones de dólares adicionales en las exportaciones del sector. En febrero, el principal destino del salmón chileno no fileteado fue Japón con un 49% de participación en el monto exportado, seguido de Estados Unidos con 15%. Estados Unidos fue también el principal destino de los filetes de salmón, acumulando el 78% del monto de los

envíos del mes, seguido de Alemania, México y Japón, todos con 4% de participación. Los embarques de filetes de truchas, el tercer producto en importancia del mes en el sector, mostraron un crecimiento de 15%, alcanzando el monto de 17 millones de dólares en febrero de este año. Las exportaciones de truchas no fileteadas, por su parte, crecieron 4% este mes, registrando envíos por más de 29 millones de dólares. El principal destino de los envíos de truchas en el mes de febrero de 2007 fue Japón, país que acumuló el 82% del monto exportado de truchas fileteadas y el 67% de las no fileteadas. El jurel y la merluza fueron otros de los productos importantes en el sector, acumulando envíos conjuntos por cerca de 11 millones de dólares. El jurel fue embarcado principalmente a Nigeria (71%), mientras que el 82% de los envíos de merluza tuvieron por destino España. Sin embargo fueron nuevamente los embarques de locos los que registraron el mayor crecimiento del

sector, aún cuando sólo alcanzaron un monto de 500 mil dólares en el mes. Los principales mercados de destino del loco fueron Canadá (32%) y Japón (30%).

En el rubro de los productos químicos orgánicos clasificados en el capítulo 29 del Arancel Aduanero, el producto de mayor incidencia en el crecimiento de las exportaciones del sector fue el metanol el que incrementó su monto embarcado en un 57%, totalizando envíos por poco más de 96 millones de dólares. Este crecimiento se originó en el aumento del precio medio (80%), dado que la cantidad exportada cayó un 12% respecto del volumen exportado en el mes de febrero del año 2006. El 54% del monto embarcado salió con destino a Corea, seguido de Holanda y Brasil, destinos que alcanzaron participaciones de 34% y 9%, respectivamente.



Otros productos que destacaron en las exportaciones del año 2006 fueron la madera y sus manufacturas, contenidos en el Capítulo 44 de Arancel Aduanero. De entre ellos, las tablas y tablonos de pino insigne fueron los productos más exportados en el sector, con un 42% de participación en las exportaciones del sector. Este producto fue, además, el de mayor incidencia en el crecimiento de las exportaciones de madera, aportando 15 millones de dólares adicionales respecto de igual mes del año anterior, siendo Estados Unidos y México sus principales destinos. La madera chapada con hojas de coníferas, por su parte, fue el producto exportado de mayor crecimiento del sector (87%), totalizando embarques por cerca de 24 millones de dólares. Este crecimiento, sin embargo, está asociado al fuerte impacto que tuvo el incremento del precio medio declarado, ya que

éste se duplicó respecto de igual mes del año anterior (118%). Nuevamente Estados Unidos y México fueron el principal destino de los embarques de este producto, representando, respectivamente, el 47% y 16% del monto embarcado en el mes de febrero.

El sector vitivinícola representó cerca del 2% del monto total exportado al mundo en febrero, con envíos que alcanzaron poco menos de 78 millones de dólares. El monto exportado de vinos con denominación de origen creció 29% respecto de igual mes del año anterior con lo que la cantidad exportada llegó a poco menos de 19 millones de litros. De los 58 millones de dólares exportados de vinos con denominación de origen el 18% tuvo por destino al Reino Unido, el 16% a Estados Unidos y el 10% a Alemania. Los embarques de vinos sin denominación de origen, por su parte, fueron los de mayor crecimiento en el sector (78%), acumulando envíos por 18 millones de dólares en el mes. En

“En febrero destacaron los aumentos de los montos exportados de cobre y celulosa. Además, Asia se constituyó en el principal continente de destino de las exportaciones chilenas, embarcándose mercancías por un monto de US\$ 1.697 millones.”

términos del volumen exportado, se embarcaron poco menos de 25 millones de litros de vinos sin denominación de origen, más del doble del volumen exportado en el mes de febrero del año 2006 (162%), siendo China (22%), Estados Unidos (16%) y Reino Unido (11%) los principales países de destinos de estas exportaciones.

Finalmente, la harina de pescado impropia para consumo humano aportó con 0,6 puntos porcentuales al crecimiento de las exportaciones del mes, alcanzando envíos por poco más de 40 millones de dólares, más del doble (118%) del monto registrado en

febrero del año 2006. Con lo anterior, sus exportaciones totalizaron más de 36 mil toneladas, equivalentes a un aumento de 54% respecto del año anterior, destacando además, el aumento de 42% en el precio medio declarado de los embarques de este producto. El 76% del monto exportado de harina de pescado impropia para consumo humano se embarcó al continente asiático, siendo China (46%) y Japón (15%) los principales países de destino.

Un desglose detallado de las grandes agregaciones basadas en el Arancel Aduanero se presenta en los cuadros 4 y 5 del anexo, donde se identifican además los principales productos dentro de los rubros o sectores con mayores montos.



IMPORTACIONES TOTALES

Las importaciones del mes de febrero de este año alcanzaron el monto de 2.870 millones de dólares, cifra que es un 21% mayor a la anotada en igual periodo del año anterior. América fue el principal continente de origen de las importaciones, acumulando el 55% del monto importado en el mes, seguido de Asia y Europa con 25% y 17% de participación, respectivamente. Asia, no obstante, fue el continente que mostró el mayor crecimiento como origen de las importaciones (43%),

debido principalmente al aumento que experimentaron las importaciones desde los tres principales socios chilenos en el continente. China, país desde el cual las importaciones se incrementaron en 118 millones de dólares, sigue siendo el principal origen de las importaciones chilenas en Asia, seguido de Corea y Japón, países desde los cuales el monto de las importaciones aumentó en más de 40 millones respecto del mes de febrero del año 2006. América es, por mucho,

el continente de origen más importante de nuestras importaciones, siendo Brasil y Argentina los principales países de origen de las importaciones chilenas en el continente. Las importaciones desde América llegaron a 1.558 millones de dólares en el mes, con un crecimiento de 22%, impulsadas principalmente por el crecimiento de las provenientes de Ecuador (133%) y Brasil (14%), ya que las importaciones desde Argentina se redujeron en más de 11 millones de dólares (3%). El detalle de países y bloques se presenta en el cuadro N°2 del anexo.



"Asia, fue el continente de mayor crecimiento de las importaciones del mes (43%), debido al aumento de las importaciones desde China, Corea y Japón aportando en conjunto cerca de US\$ 200 millones adicionales".

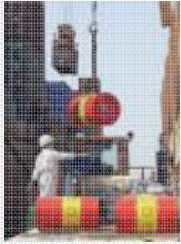
IMPORTACIONES POR PRODUCTO

El rubro con mayor incidencia en el crecimiento del monto CIF de las importaciones del mes de febrero fue el de las máquinas y aparatos mecánicos y sus partes, clasificados en el Cáp. 84 del Arancel Aduanero, los que representaron aproximadamente el 15% de las importaciones totales del mes, alcanzando el monto de 416 millones

de dólares en el periodo. Este monto representa un crecimiento de 27% respecto del registrado en febrero del año anterior, lo que implicó 3,8 puntos porcentuales de crecimiento para las importaciones totales del mes. En esta categoría, el producto de mayor participación fueron los computadores (44 millones de dólares),

producto del que se importaron 68.276 unidades, más del doble de las unidades importadas en febrero del año anterior (148%). China fue el principal país de origen de las importaciones de computadores del mes, con una participación de 60% en el monto importado, seguida de Estados Unidos y México con un 18% y 10% de participación, respectivamente. La

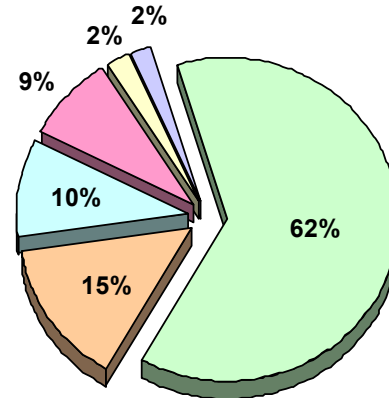
maquinaria pesada para movimiento de tierra es el siguiente producto importado en importancia, y representó el 10% del monto importado por la categoría. Estados Unidos fue el principal origen de las importaciones de este tipo de mercancías con un 61% de participación, seguido de Brasil y Japón con



"Las importaciones de combustibles, prácticamente no crecieron en el mes de febrero"

PARTICIPACIÓN DE LOS PRINCIPALES GRUPOS DE PRODUCTOS IMPORTADOS (Feb - 2007)

- Máquinas y aparatos mecánicos y sus partes
- Vehículos y sus partes y accesorios
- Maquinas y aparatos electricos y sus partes
- Cereales
- Fundicion, hierro y acero
- Resto



17% y 10%, respectivamente. Sin embargo, las importaciones de aparatos industriales para filtrar agua fueron las de mayor crecimiento del mes (307%), aportando 4,6 millones de dólares adicionales respecto del mes de febrero de 2006. En términos del origen de estos productos, se puede mencionar que Europa es el principal continente de origen con 88% de participación en el monto importado, siendo España el principal país de origen (71%) de este tipo de maquinaria en el mes.

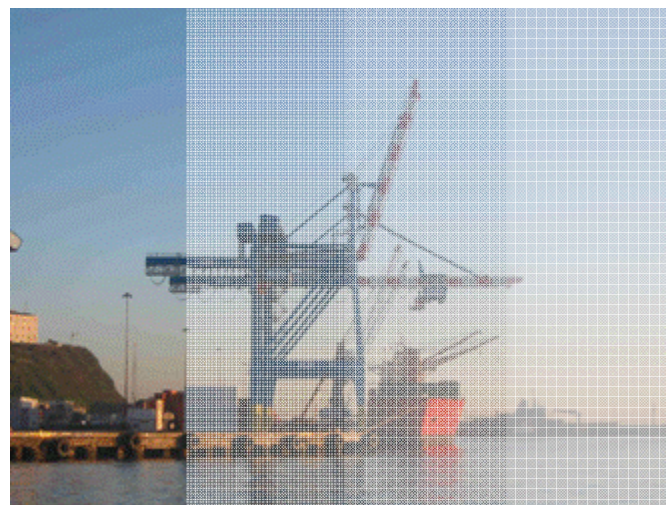
El segundo rubro en importancia en el crecimiento de las importaciones del mes de febrero fue el de los vehículos terrestres, cuyo monto importado registró un aumento de 38%. En este rubro destacó el crecimiento de las importaciones de automó-

viles y jeep, las que se más que duplicaron (135%), aportando 30 millones de dólares adicionales a las importaciones del mes. Las camionetas, camiones y furgones, son el principal ítem de importación de esta categoría y experimentaron un incremento de 48%, equivalente a 27 millones de dólares adicionales respecto de febrero del año 2006. La mayor parte de las internaciones de automóviles provino de Corea (58%) y Japón (14%), mientras que las camionetas, camiones y furgones son importadas mayoritariamente desde Estados Unidos (26%), Brasil (16%), Tailandia (14%) y Corea del Sur (13%).

Continuando en orden de incidencia, el tercer rubro destacado en febrero fue el de las máquinas y aparatos eléctricos y sus partes

(clasificados en el Cáp. 85 del Arancel Aduanero), que alcanzó un total de 253 millones de dólares importados y un crecimiento de 29% con respecto a igual mes del año anterior. El ítem más relevante dentro de este rubro fueron los teléfonos celulares que representaron el 2,7% de las importaciones totales del país. El monto de celulares importados varió

45% respecto de febrero del año pasado, alcanzando 77 millones de dólares, siendo los principales países de origen de sus importaciones México (49%), Brasil (22%) y Corea (13%). Otro ítem importante del rubro fueron los televisores en color, producto que alcanzó importaciones por 10 millones de dólares, provenientes mayoritaria-



mente de México (43%) y China (28%). No obstante fueron las importaciones de receptores de radio portátiles las de mayor crecimiento (378%), aportando más de 3 millones de dólares adicionales a las importaciones del mes, siendo China el principal origen de estos productos, con 93% de participación en el monto total importado.

Las importaciones de maíz y trigo también fueron importantes durante el mes de febrero, aportando con 1,4 puntos porcentuales al crecimiento de las importaciones del mes. De entre ellos el maíz sigue siendo el principal, con importaciones por 35 millones de dólares, equivalentes a más de 174 mil toneladas, mientras el trigo registró internaciones por 20 millones de dólares. Las importaciones de ambos productos se más que duplicaron respecto a las del mes de febrero del año pasado, aportando entre ambas 33 millones de dólares adicionales a las importaciones de febrero de 2007. Mientras el 66% del monto importado de maíz provino de Estados Unidos, el 46% del trigo lo hizo desde Argentina.

Otro rubro de incidencia en el crecimiento de las importaciones de febrero, fue el de las importaciones

de productos de fundición de hierro y acero clasificados en el Capítulo 72 del Arancel Aduanero, aportando 0,8 puntos porcentuales de crecimiento a las importaciones totales del país. En este rubro, el principal ítem fueron las planchas y rollos de acero sin alear, productos que aumentaron el monto importado en un 37% respecto de febrero del año pasado, alcanzando

en febrero de 2007 el monto de 15 millones de dólares. Los principales orígenes de las importaciones de estas planchas y rollos fueron Brasil y China con participaciones de 65% y 20% respectivamente. Por su parte las importaciones de barras de acero sin alear, que provienen mayoritariamente de México (79%), fueron las de mayor crecimiento en el mes (471%) aumentando en cerca de 6 veces el monto



de sus importaciones respecto del mes de febrero del año pasado, con lo que aportaron poco menos de 7 millones de dólares adicionales a las importaciones del mes.

Finalmente, los más de 66 millones de dólares importados de prendas y complementos de vestir (excepto las de punto), representaron el 2% del monto importado durante el mes, aportando 0,6 puntos porcentuales al crecimiento del mes de febrero. De entre ellos las

importaciones de pantalones fueron las más destacadas del mes, con internaciones por 21 millones de dólares, equivalentes a más de 4 millones de pantalones, productos que, además, aportaron con 0,3 puntos porcentuales al crecimiento de las importaciones totales del país. Al igual que la mayoría de los textiles importados por nuestro país, China fue el principal origen de importación de los pantalones, acumulando el

88% del monto importado durante el mes de febrero 2007.

Los principales productos de importación, identificados al interior de los capítulos del Arancel Aduanero fueron seleccionados por su mayor incidencia en la variación del monto importado en febrero de 2007 respecto de igual periodo del año anterior, se detallan en los cuadros 6 y 7 del anexo.



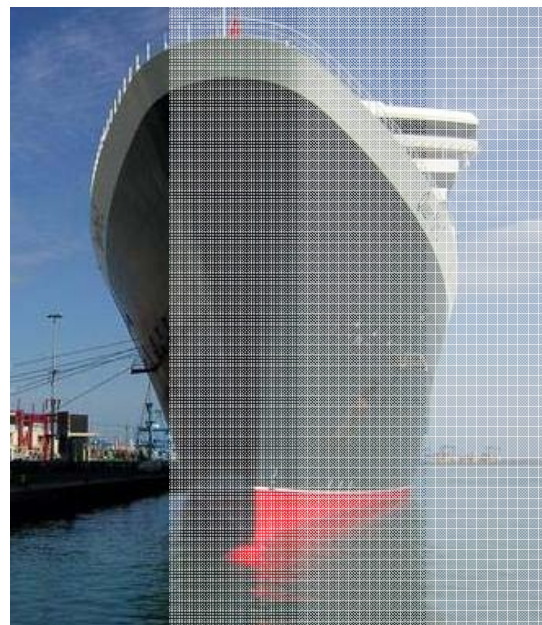
“Las aduanas con mayor participación en el monto importado en febrero 2007 fueron Valparaíso, San Antonio y Metropolitana”.

IMPORTACIONES POR ADUANA

La distribución del monto importado por las respectivas Aduanas se presenta en el siguiente cuadro, donde se observa que las que tuvieron las mayores participaciones fueron la Aduana de Valparaíso con 29%, San Antonio con 21% y la Metropolitana con 16%. En términos de variación respecto de febrero del año 2006, Chañaral y Antofagasta presentaron los mayores incrementos. El monto de las importaciones tramitadas en Chañaral aumentó un 269%, alcanzando poco menos de 5 millones dólares en el mes de febrero 2007. En la Aduana de Antofagasta, por su parte, el monto tramitado de importaciones se duplicó (99%) alcanzando 183 millones de dólares.

La distribución de los principales productos de importación en términos de porcentajes de participación del monto CIF ingresado por las principales Aduanas se presenta en el cuadro 8 del Anexo. En la aduana de Valparaíso se tramitó el 75% del monto importado de aparatos industriales para filtrar agua, más de la mitad (51%) de las internaciones de motocicletas y el 41% del monto importado de televisores a color, sin embargo, en febrero destacó particularmente la alta participación que tuvo esta aduana en el monto importado de prendas de vestir, acumulando el 57% de las importaciones de prendas de

deporte, el 67% de las de pantalones y casacas, y más del 70% de las de parcas y camisas. La aduana Metropolitana, por su parte, tramitó el 78% del monto importado de computadores y el 100% del de teléfonos celulares. La aduana de San Antonio, en tanto, fue la principal puerta de entrada para la importación de vehículos, acumulando el 37% de las importaciones de camionetas, camiones y furgones, el 52% de las bicicletas y el 90% de las de automóviles y Jeep. Finalmente, en este mismo sector destacó que el 25% de las internaciones de camionetas, camiones y furgones se tramitaron en la aduana de Los Andes.



IMPORTACIONES POR ADUANAS
(monto CIF en millones de dólares)

ADUANAS	Ene-2006	Ene-2007	% Variación	% Participación
Valparaíso	602	837	39%	29,2%
Metropolitana	353	468	33%	16,3%
Antofagasta	92	183	99%	6,4%
Los Andes	292	338	16%	11,8%
San Antonio	571	609	7%	21,2%
Iquique	32	47	49%	1,6%
Arica	12	22	85%	0,8%
Tocopilla	12	21	78%	0,7%
Chañaral	1	5	269%	0,2%
Osorno	3	5	39%	0,2%
Punta Arenas	28	29	1%	1,0%
Coyhaique	1	1	0%	0,0%
Puerto Montt	13	9	-35%	0,3%
Coquimbo	18	0	-99%	0,0%
Talcahuano	322	282	-12%	9,8%
Puerto Aysen	0	0	-	0,0%
Ajustes	17	15	-7%	0,5%
Total general	2.368	2.870	21%	100%

CUADRO N°1

EXPORTACIONES (millones US\$)					
Zona	Período	Feb-06	Feb-07	% Var.	% Partic. Feb 2007
AMERICA		1.463,3	1.441,7	-1,5%	32,6%
ALADI		570,8	637,1	11,6%	14,4%
Mercosur		282,8	296,3	4,8%	6,7%
Brasil		201,5	234,9	16,6%	5,3%
Argentina		72,2	51,3	-28,9%	1,2%
Perú		64,1	72,5	13,1%	1,6%
Venezuela		18,8	47,6	153,2%	1,1%
Nafta		948,4	881,7	-7,0%	19,9%
EE.UU.		748,0	668,1	-10,7%	15,1%
México		131,4	130,2	-0,9%	2,9%
Canadá		69,0	83,4	20,9%	1,9%
Resto América (3)		75,5	53,1	-29,7%	1,2%
EUROPA		938,6	1.189,9	26,8%	26,9%
Unión Europea (25)		915,0	1.065,6	16,5%	24,1%
Unión Europea (15)		911,6	1.060,9	16,4%	24,0%
Holanda		222,7	290,5	30,4%	6,6%
Francia		165,3	155,1	-6,2%	3,5%
Alemania		52,2	152,3	191,8%	3,4%
Italia		211,6	151,9	-28,2%	3,4%
Resto Europa (4)		23,6	125,2	430,5%	2,8%
ASIA		1.150,5	1.696,6	47,5%	38,4%
China		247,0	563,4	128,1%	12,7%
Japón		466,0	507,0	8,8%	11,5%
Corea del Sur		207,4	333,5	60,8%	7,5%
India		36,5	111,6	205,8%	2,5%
Resto Asia (5)		193,6	182,0	-6,0%	4,1%
AFRICA		5,9	20,1	240,7%	0,5%
OCEANÍA		12,0	10,3	-14,2%	0,2%
Otros (6)		68,4	65,0	-5,0%	1,5%
TOTAL		3.638,7	4.423,6	21,6%	100,0%

Nota 1: Datos ordenados decrecientemente por el columna % Partic.

Nota 2: China incluye Hong Kong; Los totales de ALADI y NAFTA incluyen el comercio con México en ambos casos.

Nota 3: Resto América son los países americanos que no pertenecen a Aladi, Mercosur o Nafta

Nota 4: Resto de Europa son los países europeos que no pertenecen a la Unión Europea (UE25)

Nota 5: Resto de Asia son los países asiáticos menos los señalados explícitamente en el cuadro.

Nota 6: Otros corresponde a Rancho de naves, Exportación de servicios y otros Regímenes especiales

Estas cifras tienen el carácter de complementarias a las publicadas por el Banco Central de Chile, debido a que el Instituto Emisor incluye cifras adicionales según la metodología de Balanza de Pagos.

Fuente : Cifras provisionales de las Declaraciones de Salida (DUS) a título definitivo según definición del Convenio de Kioto de 1995, y ajustadas con: Infomre de Variación del Valor (IVV), anulaciones y aclaraciones.

CUADRO N°2

IMPORTACIONES (millones US\$)				
Zona \ Periodo	Feb-06	Feb-07	% Var.	% Partic. Feb 2007
AMERICA	1.274,3	1.557,8	22,2%	54,6%
ALADI	888,0	1.006,0	13,3%	35,2%
Mercosur	680,0	718,2	5,6%	25,2%
Brasil	311,4	355,7	14,2%	12,5%
Argentina	349,6	338,3	-3,2%	11,8%
Perú	79,7	76,9	-3,5%	2,7%
Ecuador	28,3	65,8	132,5%	2,3%
Nafta	456,7	646,7	41,6%	22,7%
EE.UU.	337,1	482,9	43,3%	16,9%
México	73,6	101,7	38,2%	3,6%
Canadá	46,0	62,1	35,0%	2,2%
Resto América (3)	3,2	6,8	112,5%	0,2%
EUROPA	374,8	480,4	28,2%	16,8%
Unión Europea (25)	358,6	403,3	12,5%	14,1%
Unión Europea (15)	351,8	396,3	12,6%	13,9%
Alemania	82,7	112,4	35,9%	3,9%
España	50,4	65,9	30,8%	2,3%
Francia	47,4	49,1	3,6%	1,7%
Italia	33,5	38,9	16,1%	1,4%
Resto Europa (4)	16,2	77,1	375,9%	2,7%
ASIA	491,9	701,3	42,6%	24,6%
China	255,1	373,5	46,4%	13,1%
Corea del Sur	88,4	128,6	45,5%	4,5%
Japón	65,4	105,6	61,5%	3,7%
Thailandia	8,3	18,9	127,7%	0,7%
Resto Asia (5)	74,7	74,7	0,0%	2,6%
AFRICA	180,2	63,7	-64,7%	2,2%
OCEANÍA	16,6	12,8	-22,9%	0,4%
Otros (6)	22,8	39,1	71,5%	1,4%
Ajustes (6)	7,2	15,4	113,9%	0,5%
TOTAL	2.367,8	2.870,4	21,2%	100,0%

Nota 1: Datos ordenados decrecientemente por el columna % Partic.

Nota 2: China incluye Hong Kong; Los totales de ALADI y NAFTA incluyen el comercio con México en ambos casos.

Nota 3: Resto América son los países americanos que no pertenecen a Aladi, Mercosur o Nafta

Nota 4: Resto de Europa son los países europeos que no pertenecen a la Unión Europea (UE25)

Nota 5: Resto de Asia son los países asiáticos menos los señalados explícitamente en el cuadro.

Nota 6: Otros corresponde a importaciones no asignadas a un país en particular, y Ajustes corresponde a montos informados en documentos manuales

Estas cifras tienen el carácter de complementarias a las publicadas por el Banco Central de Chile, debido a que el Instituto Emisor incluye cifras adicionales según la metodología de Balanza de Pagos.

Fuente : Cifras provisionales de las Declaraciones de Ingreso (DIN) a título definitivo según definición del Convenio de Kioto de 1995, y ajustadas con: anulaciones y aclaraciones.

CUADRO N°3

INTERCAMBIO COMERCIAL (millones US\$)					
Zona	Período	Feb-06	Feb-07	% Var.	% Partic. Feb 2007
AMERICA		2.737,6	2.999,5	9,6%	41,2%
ALADI		1.458,8	1.643,1	12,6%	22,6%
Mercosur		962,8	1.014,5	5,4%	13,9%
Brasil		512,9	590,6	15,1%	8,1%
Argentina		421,8	389,6	-7,6%	5,4%
Perú		143,8	149,4	3,9%	2,1%
Ecuador		55,6	102,6	84,5%	1,4%
Nafta		1.405,1	1.528,4	8,8%	21,0%
EE.UU.		1.085,1	1.151,0	6,1%	15,8%
México		205,0	231,9	13,1%	3,2%
Canadá		115,0	145,5	26,5%	2,0%
Resto América (3)		78,7	59,9	-23,9%	0,8%
EUROPA		1.313,4	1.670,3	27,2%	22,9%
Unión Europea (25)		1.273,6	1.468,9	15,3%	20,2%
Unión Europea (15)		1.263,4	1.457,2	15,3%	20,0%
Holanda		242,9	309,6	27,5%	4,3%
Alemania		134,9	264,7	96,2%	3,6%
Francia		212,7	204,2	-4,0%	2,8%
Italia		245,1	190,8	-22,2%	2,6%
Resto Europa (4)		39,8	202,3	408,3%	2,8%
ASIA		1.642,4	2.397,9	46,0%	32,9%
China		502,1	936,9	86,6%	12,9%
Japón		531,4	612,6	15,3%	8,4%
Corea del Sur		295,8	462,1	56,2%	6,3%
India		46,6	124,2	166,5%	1,7%
Resto Asia (5)		266,5	263,0	-1,3%	3,6%
AFRICA		186,1	83,8	-55,0%	1,1%
OCEANÍA		28,6	23,1	-19,2%	0,3%
Otros (6)		98,4	119,5	21,4%	1,6%
TOTAL		6.006,5	7.294,1	21,4%	100,0%

Nota 1: Datos ordenados decrecientemente por el columna % Partic.

Nota 2: China incluye Hong Kong; Los totales de ALADI y NAFTA incluyen el comercio con México en ambos casos.

Nota 3: Resto América son los países americanos que no pertenecen a Aladi, Mercosur o Nafta

Nota 4: Resto de Europa son los países europeos que no pertenecen a la Unión Europea (UE25)

Nota 5: Resto de Asia son los países asiáticos menos los señalados explícitamente en el cuadro.

Nota 6: Otros corresponde a montos no asociados a países, montos informados en documentos manuales, a Rancho de naves, Exportación de servicios y otros regímenes especiales.

Estas cifras tienen el carácter de complementarias a las publicadas por el Banco Central de Chile, debido a que el Instituto Emisor incluye cifras adicionales según la metodología de Balanza de Pagos.

Fuente : Cifras provisionales de las Declaraciones de Ingreso (DIN) y Declaraciones de Salida (DUS) a título definitivo, ajustadas con IVV, anulaciones y aclaraciones, según corresponda.

CUADRO N° 4						
PRINCIPALES PRODUCTOS EXPORTADOS CLASIFICADOS SEGUN CAPITULOS DEL ARANCEL ADUANERO						
(monto FOB en millones de dólares)						
Cap SA	GLOSA	Feb-2006	Feb-2007	%Var	% Part	% Incidencia
26	Minerales metalíferos	841,7	1.095,6	30,2%	24,8%	7,0%
	Minerales de cobre concentrados.	718,2	837,9	16,7%	18,9%	3,3%
	Minerales de molibdeno concentrados, sin tostar	31,8	132,1	315,4%	3,0%	2,8%
	Minerales de molibdeno concentrados, tostados	53,0	85,2	60,8%	1,9%	0,9%
	Minerales de hierro concentrados, aglomerados	11,5	17,1	48,7%	0,4%	0,2%
	Cenizas y residuos que contengan principalmente plata	9,4	12,2	29,8%	0,3%	0,1%
	Otros productos	17,8	11,1	-37,6%	0,3%	-0,2%
74	Cobre y sus manufacturas	1.253,8	1.500,2	19,7%	33,9%	6,8%
	Cobre refinado en bruto (cátodos, tochos y otras formas primarias)	1.052,4	1.221,4	16,1%	27,6%	4,6%
	Desechos de cobre refinado (ánodos gastados y cobre para reciclar)	9,8	53,0	440,8%	1,2%	1,2%
	Cobre para refinar (ánodos de cobre)	159,2	191,0	20,0%	4,3%	0,9%
	Alambrón de cobre refinado de sección > 6 mm	21,3	26,5	24,4%	0,6%	0,1%
	Otros productos	11,1	8,3	-25,2%	0,2%	-0,1%
47	Pasta de madera (celulosa) o de las demás materias fibrosas celulósicas: papel o cartón para reciclar (desperdicios y desechos)	97,6	169,0	73,2%	3,8%	2,0%
	Pasta quím. de madera (celulosa), blanqueada al sulfato	87,9	150,6	71,3%	3,4%	1,7%
	Pasta quím. de madera (celulosa), cruda al sulfato, de coníferas	9,7	18,3	88,7%	0,4%	0,2%
	Otros productos	0,0	0,1	-	0,0%	-
03	Pescados, crustáceos, moluscos	186,8	230,1	23,2%	5,2%	1,2%
	Salmones no fileteados	62,5	88,2	41,1%	2,0%	0,7%
	Salmones fileteados	59,0	69,3	17,5%	1,6%	0,3%
	Truchas fileteadas	15,1	17,3	14,6%	0,4%	0,1%
	Truchas no fileteadas	28,1	29,3	4,3%	0,7%	0,0%
	Jurel	4,0	4,8	20,0%	0,1%	0,0%
	Erizo de mar	0,2	0,7	250,0%	0,0%	0,0%
	Locos	0,0	0,5	-	0,0%	0,0%
	Merluza no fileteada	5,4	5,8	7,4%	0,1%	0,0%
	Otros productos	12,5	14,2	13,6%	0,3%	0,0%
29	Productos químicos orgánicos	65,6	102,0	55,5%	2,3%	1,0%
	Metanol (alcohol metílico)	61,3	96,4	57,3%	2,2%	1,0%
	Poliálcoholes: Pentaeritritol (pentaeritrita)	1,4	2,5	78,6%	0,1%	0,0%
	Otros productos	2,9	3,1	6,9%	0,1%	0,0%

(Continúa en la siguiente página).

Cap SA	GLOSA	Feb-2006	Feb-2007	%Var	% Part	% Incidencia
71	Metales preciosos, piedras semipreciosas, chapados de metal precioso (plaques) y manufacturas de estas materias; bisuterías; monedas.	68,1	98,8	45,1%	2,2%	0,8%
	Plata en bruto	16,1	48,0	198,1%	1,1%	0,9%
	Desechos que contengan metales preciosos	1,2	1,7	41,7%	0,0%	0,0%
	Oro en bruto, para uso no monetario	50,6	48,9	-3,4%	1,1%	0,0%
	Otros productos	0,2	0,2	0,0%	0,0%	0,0%
44	Madera, carbon vegetal y manufacturas de madera	135,6	157,2	15,9%	3,6%	0,6%
	Tablas y tablonés: de pino insigne	50,8	65,7	29,3%	1,5%	0,4%
	Madera chapada: con hojas de coníferas de esp.<= 6 mm	12,7	23,8	87,4%	0,5%	0,3%
	Tableros de fibras y de partículas de madera	16,5	23,0	39,4%	0,5%	0,2%
	Otros productos	55,6	44,7	-19,6%	1,0%	-0,3%
22	Bebidas, líquidos alcohólicos y vinagre	56,2	77,5	37,9%	1,8%	0,6%
	Vinos con denominación de origen	44,9	57,7	28,5%	1,3%	0,4%
	Vinos sin denominación de origen	10,2	18,1	77,5%	0,4%	0,2%
	Otros productos	1,1	1,7	54,5%	0,0%	0,0%
23	Residuos desperdicios de las industrias alimentarias; alimentos preparados para animales	21,3	41,3	93,9%	0,9%	0,5%
	Harina de pescado, impropia para consumo humano	18,4	40,1	117,9%	0,9%	0,6%
	Otros productos	2,9	1,2	-58,6%	0,0%	0,0%
72	Fundición, hierro y acero	36,9	44,4	20,3%	1,0%	0,2%
	Ferromolibdeno	32,0	37,3	16,6%	0,8%	0,1%
	Otros productos	4,9	7,1	44,9%	0,2%	0,1%
TOTAL PRINCIPALES CAPÍTULO		2.763,6	3.516,1	27,2%	79,5%	20,7%
RESTO DE LOS CAPÍTULOS		875,1	907,5	3,7%	20,5%	0,9%
TOTAL		3.638,7	4.423,6	21,6%	100,0%	21,6%

Nota: capítulos y productos seleccionados por su mayor incidencia en el crecimiento de las exportaciones

CUADRO N° 5
DESTINO DE ALGUNOS DE LOS PRINCIPALES PRODUCTOS DE EXPORTACIÓN
(% de participación del monto FOB exportado en febrero 2007)

PRODUCTO	China	Japón	Estados Unidos	Corea del Sur	Holanda	Brasil	Francia	Italia	Alemania	India	México	Canadá	Reino Unido	España	Otros países	TOTAL
Cobre refinado en bruto (cátodos, tochos y otras formas primarias)	29%	1%	12%	7%	8%	6%	11%	9%	4%		0%			1%	11%	100%
Minerales de cobre concentrados	8%	35%		8%		11%			6%	13%				2%	16%	100%
Minerales de molibdeno concentrados, sin tostar	4%		31%		61%						4%				0%	100%
Pasta quim. de madera (celulosa), blanqueada al sulfato	29%	3%	2%	8%	6%	1%	3%	17%	0%				0%	4%	28%	100%
Desechos de cobre refinado (ánodos gastados y cobre para reciclar)	30%		16%	39%		1%			0%						14%	100%
Metanol (alcohol metílico)				54%	34%	9%									4%	100%
Minerales de molibdeno concentrados, tostados		54%	2%	9%	9%	7%				1%			5%	5%	8%	100%
Plata en bruto			16%			3%			34%		33%	7%			6%	100%
Cobre para refinar (ánodos de cobre)	4%		15%	29%	8%							27%			11%	100%
Salmones no fileteados	1%	49%	15%	2%		8%	3%	0%	9%		0%	2%	1%		10%	100%
Harina de pescado, impropia para consumo humano	46%	15%	1%	5%		1%		5%	4%	1%		0%		8%	15%	100%
Tablas y tablonés: de pino insigne	5%	7%	26%	4%							19%	0%	3%	5%	32%	100%
Vinos con denominación de origen	1%	3%	16%	3%	4%	4%	1%	0%	10%	0%	2%	4%	18%	0%	32%	100%
Madera chapada: con hojas de coníferas de esp. <= 6 mm		1%	47%		8%			2%	1%		16%	3%	6%	0%	16%	100%
Salmones fileteados		4%	78%			2%	1%	0%	4%		4%	1%	0%	1%	6%	100%
Pasta quim. de madera (celulosa), cruda al sulfato, de coníferas	21%	2%	12%	16%		3%	1%								46%	100%
Vinos sin denominación de origen	22%	1%	16%	0%	2%		4%		8%		2%	8%	11%	0%	25%	100%
Tableros de fibras y de partículas de madera	0%	1%	56%		1%			0%	0%	0%	14%	4%		0%	23%	100%
Minerales de hierro concentrados, aglomerados	24%	13%													63%	100%
Ferromolibdeno		11%	25%		24%	10%								11%	20%	100%
Alambrión de cobre refinado de sección > 6 mm						23%									77%	100%
Cenizas y residuos que contengan principalmente plata									11%		68%				21%	100%
Truchas fileteadas		82%	10%			3%	0%	0%				2%			3%	100%
Truchas no fileteadas	7%	67%	1%	1%		1%	0%		0%		0%	1%			22%	100%
Polialcoholes: Pentaeritritol (pentaeritrita)			50%			15%					14%	4%			18%	100%
Jurel							0%								100%	100%
Desechos que contengan metales preciosos			100%												0%	100%
Erizo de mar		89%					11%								0%	100%
Locos		30%	1%									32%			37%	100%
Merluza no fileteada			2%				1%		1%			0%	5%	82%	9%	100%
Oro en bruto, para uso no monetario			59%						4%		3%	18%			16%	100%

Nota: Ranking horizontal de países por monto acumulado de los principales productos de exportación

CUADRO N° 6						
PRINCIPALES PRODUCTOS IMPORTADOS CLASIFICADOS SEGUN CAPITULOS DEL ARANCEL ADUANERO						
(monto CIF en millones de dólares)						
Cap SA	GLOSA	Feb-2006	Feb-2007	%Var	% Part	% Incidencia
84	Máquinas y aparatos mecánicos; Partes de estas máquinas	326,7	416,3	27,4%	14,6%	3,8%
	Computadores	19,2	44,1	129,7%	1,5%	1,1%
	Maquinaria pesada para movimiento de tierra	18,7	39,8	112,8%	1,4%	0,9%
	Calderas de vapor de uso industrial	2,4	8,8	266,7%	0,3%	0,3%
	Aparatos industriales para filtrar agua	1,5	6,1	306,7%	0,2%	0,2%
	Unidades I/O para comp. (pantallas, impresoras, teclados, lectores CD, etc.)	10,3	14,5	40,8%	0,5%	0,2%
	Unidades de almacenamiento de datos para comp. (discos, cintas, etc.)	6,7	9,8	46,3%	0,3%	0,1%
	Máquinas perforadoras autopropulsadas	0,9	2,2	144,4%	0,1%	0,1%
	Refrigeradores de uso doméstico	3,2	4,5	40,6%	0,2%	0,1%
	Otros productos	263,8	286,5	8,6%	10,0%	1,0%
87	Vehículos automoviles, tractores, y demas vehiculos terrestres; sus partes y accesorios	199,2	274,1	37,6%	9,6%	3,2%
	Automóviles y vehículos tipo Jeep, para el transporte de personas	21,9	51,4	134,7%	1,8%	1,2%
	Camionetas, camiones y furgones, para el transporte de carga	56,4	83,3	47,7%	2,9%	1,1%
	Repuestos y accesorios para vehículos con motor a explosión	15,1	22,7	50,3%	0,8%	0,3%
	Motocicletas	1,8	3,1	72,2%	0,1%	0,1%
	Bicicletas	0,2	1,1	450,0%	0,0%	0,0%
	Otros productos	103,8	112,5	8,4%	3,9%	0,4%
85	Maquinas y aparatos electricos; Aparatos de grabacion o reproduccion de sonido y/o imagen y sonido en television; Partes de estos aparatos	196,6	253,2	28,8%	8,9%	2,4%
	Teléfonos celulares	53,0	76,6	44,5%	2,7%	1,0%
	Receptores de radio portátiles	0,9	4,3	377,8%	0,2%	0,1%
	Discos compactos grabados con software para computadores (CD y DVD)	2,0	5,0	150,0%	0,2%	0,1%
	Grabadores de CD y DVD	2,6	3,8	46,2%	0,1%	0,1%
	Receptores de televisión en colores	9,5	10,0	5,3%	0,4%	0,0%
	Otros productos	128,6	153,5	19,4%	5,4%	1,1%
10	Cereales	25,0	57,4	129,6%	2,0%	1,4%
	Maiz (para consumo)	12,2	34,6	183,6%	1,2%	0,9%
	Trigo	9,7	19,9	105,2%	0,7%	0,4%
	Otros productos	3,1	2,9	-6,5%	0,1%	0,0%
72	Fundicion, hierro y acero	39,2	58,5	49,2%	2,0%	0,8%
	Barras de acero sin alear	1,4	8,0	471,4%	0,3%	0,3%
	Planchas y rollos de acero sin alear, sin recubrimiento	10,9	14,9	36,7%	0,5%	0,2%
	Planchas y rollos de acero inoxidable	4,4	7,7	75,0%	0,3%	0,1%
	Planchas y rollos de acero aleado	3,5	6,2	77,1%	0,2%	0,1%
	Otros productos	19,0	21,7	14,2%	0,8%	0,1%
28	Productos quimicos inorganicos; compuestos inorganicos u organicos de los metales preciosos, de los elementos radiactivos, de metales de las tierras raras o de isotopos.	22,9	42,1	83,8%	1,5%	0,8%
	Amoníaco anhidro	0,0	6,6	-	0,2%	0,3%
	Sulfato de cobre	0,0	2,5	-	0,1%	0,1%
	Ceniza de soda pesada	0,7	3,1	342,9%	0,1%	0,1%
	Hidróxido de sodio (sosa o soda cáustica, en disolución acuosa)	3,7	5,6	51,4%	0,2%	0,1%
	Ácido sulfúrico; oleum.	3,0	4,5	50,0%	0,2%	0,1%
	Otros productos	15,5	19,8	27,8%	0,7%	0,2%
26	Minerales metaliferos	37,4	56,4	50,8%	2,0%	0,8%
	Minerales de molibdeno concentrados, sin tostar	25,0	29,4	17,6%	1,0%	0,2%
	Minerales de cobre concentrados.	10,6	11,7	10,4%	0,4%	0,0%
	Otros productos	1,8	15,3	750,0%	0,5%	0,6%
62	Prendas y complementos de vestir, excepto los de punto	52,1	66,4	27,4%	2,3%	0,6%
	Pantalones	13,9	21,2	52,5%	0,7%	0,3%
	Parkas	6,2	8,1	30,6%	0,3%	0,1%
	Casacas	4,4	5,9	34,1%	0,2%	0,1%
	Prendas para deportes	1,1	2,2	100,0%	0,1%	0,0%
	Camisas	6,1	6,7	9,8%	0,2%	0,0%
	Otros productos	20,4	22,3	9,3%	0,8%	0,1%
TOTAL PRINCIPALES CAPITULOS		899,1	1.224,4	36,2%	42,7%	13,7%
RESTO DE LOS CAPITULOS		1.468,7	1.646,0	12,1%	57,3%	7,5%
TOTAL		2.367,8	2.870,4	21,2%	100,0%	21,2%

Nota: capítulos y productos seleccionados por su mayor incidencia en el crecimiento de las importaciones



CUADRO N° 7
ORIGEN DE ALGUNOS DE LOS PRINCIPALES PRODUCTOS DE IMPORTACIÓN
(% de participación del monto CIF importado en febrero 2007)

PRODUCTO	Estados Unidos	China	Brasil	México	Corea del Sur	Perú	Argentina	Japón	Taiwán	Alemania	Thailandia	España	Suecia	Italia	Francia	Otros Países	TOTAL
Automóviles y vehículos tipo Jeep, para el transporte de personas	2%	0%	0%	0%	58%	0%	0%	14%	0%	10%	0%	1%	2%	1%	5%	9%	100%
Camionetas, camiones y furgones, para el transporte de carga	26%	0,0%	16%	1%	13%	0%	10%	5%	0%	8%	14%	1%	0%	0%	5%	3%	100%
Computadores	18%	60%	3%	10%	0%	0%	0%	1%	1%	0%	0%	0%	0%	0%	0%	8%	100%
Teléfonos celulares	0%	7%	22%	49%	13%	0%	0%	0%	0%	0%	0%	0%	0%	0%	0%	8%	100%
Maíz (para consumo)	66%	0%	0%	0%	0%	0%	24%	0%	0%	0%	0%	0%	0%	0%	0%	10%	100%
Maquinaria pesada para movimiento de tierra	61%	1%	17%	0%	2%	0%	0%	10%	0%	0%	0%	0%	3%	1%	1%	5%	100%
Trigo	37%	0%	0%	0%	0%	0%	46%	0%	0%	0%	0%	0%	0%	0%	0%	18%	100%
Repuestos y accesorios para vehículos con motor a explosión	43%	5%	10%	3%	5%	0%	6%	6%	1%	4,4%	1,3%	0,5%	3,3%	3,0%	3,9%	6%	100%
Pantalones	1%	88%	1%	0%	0%	3%	0%	0%	0%	0,0%	1,0%	0,0%	0,0%	0,1%	0,3%	5%	100%
Barras de acero sin alea	1%	0%	8%	79%	0%	0%	7%	0%	4%	0,0%	0,0%	1,1%	0,0%	0,0%	0,0%	4%	100%
Amoniaco anhidro	0%	0%	0%	0%	0%	0%	0%	0%	0%	0,0%	0,0%	0,0%	0,0%	0,0%	0,0%	100%	100%
Calderas de vapor de uso industrial	0%	5%	95%	0%	0%	0%	0%	0%	0%	0,0%	0,0%	0,0%	0,0%	0,4%	0,0%	0%	100%
Aparatos industriales para filtrar agua	6%	0%	1%	0%	0%	0%	1%	0%	0%	9,2%	0,0%	71,4%	0,2%	6,8%	0,1%	5%	100%
Minerales de molibdeno concentrados, sin tostar	1%	0%	0%	27%	0%	72%	0%	0%	0%	0,0%	0,0%	0,0%	0,0%	0,0%	0,0%	0%	100%
Unidades I/O para computadores (pantallas, impresoras, teclados, lectores CD, etc.)	17%	48%	5%	1%	2%	0%	0%	4%	1%	0,1%	0,2%	0,0%	0,1%	0,2%	0,8%	22%	100%
Planchas y rollos de acero sin alea, sin recubrimiento	2%	20%	65%	0%	0%	0%	10%	1%	0%	0,1%	0,1%	0,5%	0,2%	0,0%	0,0%	2%	100%
Receptores de radio portátiles	0%	93%	0%	0%	3%	0%	0%	0%	0%	0,0%	0,0%	0,0%	0,0%	0,0%	0,0%	4%	100%
Planchas y rollos de acero inoxidable	46%	0%	26%	3%	0%	0%	0%	0%	4%	2,0%	0,0%	5,3%	1,6%	0,0%	2,9%	13%	100%
Calzado de caucho y plástico, no cubre el tobillo	0%	91%	3%	0%	0%	0%	0%	0%	0%	0,0%	0,2%	0,2%	0,0%	0,0%	0,0%	5%	100%
Unidades de almacenamiento de datos para computadores (discos, cintas, etc.)	35%	25%	0%	0%	23%	0%	0%	6%	1%	0,2%	0,0%	0,1%	0,2%	0,0%	0,0%	12%	100%
Calzado con corte de cuero natural, cubre el tobillo	0%	58%	17%	0%	0%	0%	19%	0%	0%	0,1%	0,0%	1,5%	0,0%	0,4%	0,0%	4%	100%
Discos compactos grabados con software para computadores (CD y DVD)	39%	4%	1%	3%	0%	0%	6%	0%	0%	2%	0%	2%	37%	0%	2%	5%	100%
Planchas y rollos de acero aleado	0%	26%	23%	0%	0%	0%	0%	13%	0%	24%	0%	0%	6%	1%	0%	7%	100%
Calzado de cuero natural, uso deportivo	1%	61%	0%	0%	7%	0%	0%	0%	0%	0%	0%	0%	0%	0%	0%	31%	100%
Sulfato de cobre	0%	0%	0%	0%	0%	100%	0%	0%	0%	0%	0%	0%	0%	0%	0%	0%	100%
Ceniza de soda pesada	100%	0%	0%	0%	0%	0%	0%	0%	0%	0%	0%	0%	0%	0%	0%	0%	100%
Parkas	0%	98%	0%	0%	0%	0%	0%	0%	0%	0%	0%	0%	0%	0%	0%	2%	100%
Hidróxido de sodio (sosa o soda cáustica, en disolución acuosa)	87%	0%	0%	0%	0%	8%	5%	0%	0%	0%	0%	0%	0%	0%	0%	0%	100%
Calzado con corte de cuero natural, no cubre el tobillo	1%	68%	12%	0%	1%	0%	6%	0%	0%	0%	1%	2%	0%	0%	0%	10%	100%
Ácido sulfúrico; oleum.	0%	0%	0%	0%	0%	0%	1%	33%	0%	26%	0%	39%	0%	0%	0%	1%	100%
Casacas	0%	97%	0%	0%	0%	0%	0%	0%	0%	0%	0%	0%	0%	0%	0%	3%	100%
Máquinas perforadoras autopropulsadas	76%	0%	0%	0%	0%	0%	0%	0%	0%	0%	0%	0%	0%	0%	0%	24%	100%
Motocicletas	2%	47%	1%	0%	0%	0%	0%	25%	2%	18%	0%	0%	0%	2%	0%	6%	100%
Refrigeradores de uso doméstico	3%	3%	45%	33%	8%	0%	0%	0%	5%	1%	0%	1%	0%	0%	0%	7%	100%
Grabadores de CD y DVD	8%	79%	0%	0%	6%	0%	0%	2%	1%	0%	0%	0%	0%	0%	0%	5%	100%
Prendas para deportes	1%	80%	0%	0%	0%	0%	0%	0%	0%	1%	0%	0%	0%	2%	0%	15%	100%
Minerales de cobre concentrados.	0%	0%	0%	0%	0%	100%	0%	0%	0%	0%	0%	0%	0%	0%	0%	0%	100%
Bicicletas	1%	68,3%	0%	0%	0%	0%	0%	0%	26%	0%	0%	1%	0%	0%	0%	29%	100%
Camisas	0%	77%	2%	0%	0%	1%	4%	0%	0%	0%	0%	1%	0%	0%	1%	14%	100%
Receptores de televisión en colores	0%	28%	0%	43%	6,5%	0%	0%	0%	0%	0%	9%	0%	0%	0%	0%	13%	100%

Nota: Ranking horizontal de países por monto acumulado de los principales productos de importación



CUADRO N° 8
ADUANAS DE INGRESO DE LOS PRINCIPALES PRODUCTOS DE IMPORTACION
(% participación del monto CIF importado en febrero 2007)

PRODUCTO	Iquique	Antofagasta	Los Andes	Valparaíso	San Antonio	Metropolitana	Talcahuano	Punta Arenas	OTRAS	TOTAL
Maiz (para consumo)	72%	-	22%	-	3%	3%	-	-	0%	100%
Minerales de molibdeno concentrados, sin tostar	47%	0%	27%	-	-	26%	-	-	0%	100%
Minerales de cobre concentrados.	-	-	-	100%	-	0%	-	-	0%	100%
Amoniaco anhidro	-	-	-	100%	-	-	-	-	0%	100%
Sulfato de cobre	0%	-	2%	71%	-	27%	-	-	0%	100%
Ceniza de soda pesada	30%	-	0%	46%	-	-	24%	-	0%	100%
Hidróxido de sodio (sosa o soda cáustica, en disolución acuosa)	17%	-	8%	-	2%	-	65%	1%	7%	100%
Acido sulfúrico; oleum.	-	-	0%	100%	-	-	-	-	0%	100%
Pantalones	22%	7%	67%	-	-	0%	-	4%	0%	100%
Parkas	27%	0%	71%	-	-	-	0%	1%	0%	100%
Casacas	28%	1%	67%	-	-	0%	-	3%	0%	100%
Prendas para deportes	26%	6%	57%	-	-	2%	-	7%	0%	100%
Camisas	10%	10%	70%	4%	-	-	-	6%	0%	100%
Calzado de caucho y plástico, no cubre el tobillo	33%	3%	59%	-	0%	-	-	4%	0%	100%
Calzado con corte de cuero natural, cubre el tobillo	20%	36%	42%	-	-	-	-	1%	0%	100%
Calzado de cuero natural, uso deportivo	56%	1%	42%	-	-	-	-	-	0%	100%
Calzado con corte de cuero natural, no cubre el tobillo	31%	18%	48%	-	0%	1%	1%	-	0%	100%
Barras de acero sin alear	6%	-	6%	-	9%	-	79%	1%	0%	100%
Planchas y rollos de acero sin alear, sin recubrimiento	49%	-	23%	1%	11%	-	16%	0%	0%	100%
Planchas y rollos de acero inoxidable	6%	0%	63%	4%	26%	-	2%	0%	0%	100%
Planchas y rollos de acero aleado	15%	-	76%	6%	0%	-	-	-	0%	100%
Computadores	11%	78%	12%	-	0%	-	-	0%	0%	100%
Maquinaría pesada para movimiento de tierra	16%	-	8%	57%	16%	0%	-	2%	0%	100%
Calderas de vapor de uso industrial	93%	-	-	-	2%	-	-	-	4%	100%
Aparatos industriales para filtrar agua	10%	5%	75%	0%	2%	-	9%	-	0%	100%
Unidades I/O para computadores (pantallas, impresoras, teclados, lectores CD, etc.)	33%	28%	34%	-	3%	-	-	2%	0%	100%
Unidades de almacenamiento de datos para computadores (discos, cintas, etc.)	46%	49%	6%	-	-	-	-	0%	0%	100%
Máquinas perforadoras autopropulsadas	24%	-	0%	76%	-	-	-	-	0%	100%
Refrigeradores de uso doméstico	56%	1%	41%	-	2%	-	-	-	0%	100%
Teléfonos celulares	-	100%	-	-	-	-	-	-	0%	100%
Receptores de radio portátiles	14%	58%	28%	-	-	-	-	1%	0%	100%
Discos compactos grabados con software para computadores (CD y DVD)	3%	97%	0%	-	0%	-	-	-	0%	100%
Grabadores de CD y DVD	26%	38%	36%	-	-	-	-	1%	0%	100%
Receptores de televisión en colores	57%	1%	41%	-	-	-	-	1%	0%	100%
Automóviles y vehículos tipo Jeep, para el transporte de personas	90%	-	2%	-	-	0%	-	7%	0%	100%
Camionetas, camiones y furgones, para el transporte de carga	37%	-	6%	18%	25%	8%	-	6%	0%	100%
Repuestos y accesorios para vehículos con motor a explosión	19%	24%	20%	13%	14%	1%	-	10%	0%	100%
Motocicletas	31%	3%	51%	-	-	0%	-	15%	0%	100%
Bicicletas	52%	4%	43%	-	-	1%	-	0%	0%	100%

