



## PRESENTACIÓN

La información contenida en este Informe se entrega con especial énfasis en las mercancías con mayores participaciones y variaciones para los principales mercados de destino y origen, considerando las cifras de importaciones de acuerdo al valor CIF y las exportaciones en valor FOB, ajustadas con IVV, anulaciones y aclaraciones, según corresponda. A partir de este esquema, las cifras sobre mercancías se obtienen en base a agregaciones de ítems arancelarios.

Estas cifras preliminares emanan de las operaciones aduaneras provenientes de las Declaraciones de Ingreso y Salida, siguiendo la orientación de los criterios establecidos en el Convenio de Kioto, 1995 y el Manual de Estadísticas de Comercio Internacional de Mercancías de las Naciones Unidas. Según éstos, son importaciones las mercancías ingresadas mediante despacho para uso interno que otorga libre circulación de las mismas dentro del territorio aduanero, previo pago de todos los derechos e impuestos aplicables; y como exportaciones, las mercancías que siendo de libre circulación, dejan el territorio aduanero y están destinadas a permanecer definitivamente fuera de él, quedando excluidas aquellas que salen amparadas por un procedimiento de retrocesión o un procedimiento de elaboración o con reembolso de los derechos e impuestos de importación.

Las cifras entregadas por Aduanas son utilizadas por el Banco Central de acuerdo a lo establecido por el Manual de Balanza de Pagos, por lo que adquieren el carácter de complementarias a las publicaciones del Instituto Emisor.

## Panorama General

Durante el primer trimestre, el intercambio comercial totalizó 24.586 millones de dólares lo cual significó un aumento del 16%, respecto a igual trimestre del año anterior, sustentado tanto en el aumento del monto de las exportaciones como de las importaciones del trimestre. Las exportaciones del trimestre crecieron 18% y las importaciones lo hicieron en 12%, aportando entre ambas poco menos de 3.298 millones de dólares adicionales al intercambio total. Lo anterior determinó que el superávit en la balanza comercial del primer trimestre fuera de más de 6.308 millones de dólares.

Este aumento se vio reflejado en las diferentes zonas geográficas, entre las cuales se destacan América, Asia y Europa con una participación en el comercio total de 40%, 34%

y 23%, respectivamente. En el continente americano el intercambio totalizó 9.779 millones de dólares, equivalentes a un crecimiento de 9% respecto del monto en el primer trimestre del año 2006. En este resultado fue determinante el aumento que mostró el comercio con Brasil, Estados Unidos y Canadá durante el trimestre, países que en conjunto aportaron más de 574 millones de dólares al crecimiento de América. De entre los principales socios de Chile en América, Canadá fue el de mayor crecimiento (49%), mientras que Argentina fue el único que mostró una reducción en el monto del intercambio (-8%), producto de la caída tanto de las exportaciones y de las importaciones provenientes de dicho país (-4% y -8%, respectivamente).

El intercambio bilateral entre Chile y Asia fue el más dinámico del primer trimestre (33%) y alcanzó los 8.363 millones de dólares en el

trimestre. Este resultado se explica principalmente por el aumento del intercambio con China (84%) y Corea del Sur (34%), aportando entre ambos 1996 millones de dólares adicionales al crecimiento del intercambio con el continente. China sigue siendo el principal socio comercial asiático en el trimestre con 42% de participación en el monto total del intercambio con el continente, seguido de Japón con el 23%.

El intercambio con Europa, por su parte, creció 14%, destacando el aumento de 23% del comercio con Holanda e Italia, países que en conjunto aportaron 401 millones de dólares adicionales al monto del intercambio registrado en el primer trimestre 2007.

(El detalle de las cifras comentadas se presenta en los cuadros 1, 2 y 3 del Anexo).

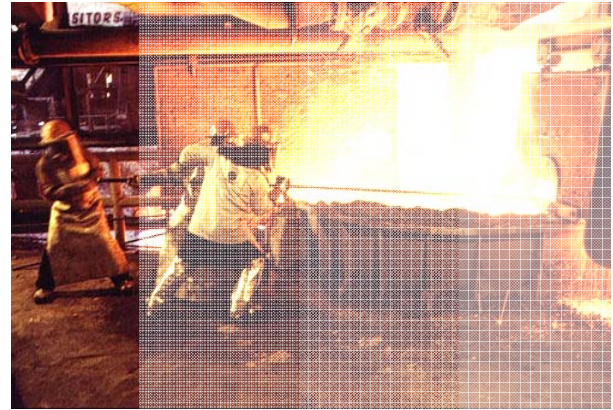


## EXPORTACIONES TOTALES



*"el incremento de las exportaciones a China y Corea del Sur, fue uno de los hechos más destacados del primer trimestre del 2007"*

El crecimiento de las exportaciones del primer trimestre se explica principalmente por el fuerte aumento que experimentaron los envíos a China (113%) y Corea del Sur (39%), los que en conjunto implicaron 1.568 millones de dólares adicionales en los envíos del trimestre. Especialmente importante se torna este hecho si se considera la caída en el monto de los embarques que este trimestre mostraron algunos de los socios comerciales de Chile en América y Asia. Particularmente importante fue la reducción de las exportaciones a Estados Unidos (-5%) e India (15%), donde el monto de los envíos se redujo en 113 y 59 millones de dólares, respectivamente. No obstante la importancia de Estados Unidos en América, las exportaciones al continente crecieron 5,5%, producto, fundamentalmente, del efecto compensador que provocó el crecimiento de los embarques a Canadá (42%) y Brasil (18%), destinos que en conjunto



aportaron 185 millones de dólares adicionales a las exportaciones chilenas a América. En Asia, el aumento de las exportaciones a China (113%) implicó que para ese destino se acumularan envíos por 2.393 millones de dólares, mientras que el crecimiento de los embarques a Corea del Sur (39%) implicó la consolidación de este país como el tercer destino en importancia

para las exportaciones chilenas al mercado asiático, totalizando envíos por 1.067 millones de dólares en el primer trimestre. En Europa, en tanto, el crecimiento de los embarques (12%) estuvo liderado por el crecimiento en el monto de los envíos a Italia (26%) y Holanda (24%), destinos que en conjunto aportaron 377 millones de dólares al crecimiento del continente.



## PRINCIPALES PRODUCTOS EXPORTADOS

Los principales productos de exportación, identificados al interior de los capítulos del Arancel Aduanero seleccionados por su mayor incidencia en la variación del monto exportado en el primer trimestre del año 2007, se detallan en los cuadros 4 y 5 del anexo.

En los tres primeros meses del año 2007, la minería del cobre, considerando el cobre refinado en bruto, ánodos de cobre y los minerales concentrados, representó el 52% del monto total exportado por el país, equivalente a 8.060 millones de dólares, con lo que los embarques de cobre al mundo alcanzaron un crecimiento de 14% en el trimestre. Por otra parte, la alta incidencia del cobre en la canasta exportadora

chilena, ha redundado en que su dinamismo se transforme en el gran impulsor del monto de las exportaciones, explicando este trimestre más de 7 puntos porcentuales del crecimiento registrado por las exportaciones totales del país. El aumento en el monto de los embarques de cobre refinado en bruto fue el de mayor incidencia, aportando 6,5 puntos porcentuales al crecimiento del primer trimestre, lo que implicó embarques por 854 millones de dólares adicionales. De los 4.587 millones de dólares embarcados de cobre refinado en bruto, el 29% se despachó a China, el 15% a Italia y el 20% a Estados Unidos y Francia (10% cada uno). Asia, por su parte, sigue siendo

el principal destino de los concentrados de cobre del trimestre, aún cuando las exportaciones del mineral al mundo cayeron 4% respecto de igual trimestre del año anterior, reduciéndose en más de 111 millones de dólares sus exportaciones del primer trimestre. Japón es el principal comprador de minerales de cobre chileno en Asia con 29% de participación en el monto de los embarques, seguido

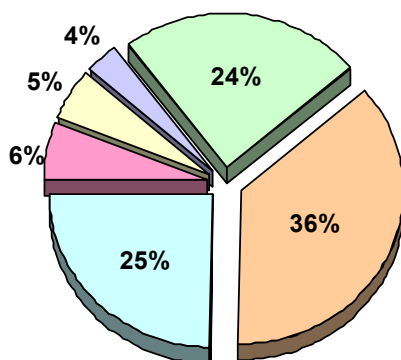
de China e India con 19% y 12% de participación, respectivamente.

En el resto de la minería metalífera, las exportaciones de concentrados de molibdeno sin tostar mostraron un fuerte repunte este trimestre, más que duplicando (140%) el monto de sus envíos respecto del primer trimestre del año 2006, revirtiendo la tendencia decreciente que había mostrado el monto de los



### PARTICIPACIÓN DE LOS PRINCIPALES GRUPOS DE PRODUCTOS EXPORTADOS (1° Trim - 2007)

- Cobre y sus manufacturas
- Minerales metalíferos
- Frutas y frutos comestibles
- Pescados, crustáceos, moluscos
- Celulosa; papel o cartón para reciclar
- Resto



embarques de este mineral durante gran parte del año pasado. En términos de sus principales destinos de exportación durante el primer trimestre de 2007, el 62% de los concentrados de molibdeno sin tostar se exportaron a Holanda, seguido de Estados Unidos con el 31% de participación. En contraste con lo anterior las exportaciones de minerales concentrados de molibdeno tostados cayeron 16% en el trimestre, lo que implicó

una reducción de 55 millones en el monto de las exportaciones de este producto.

Al igual que en el trimestre anterior, destacó el crecimiento que mostraron las exportaciones de plata en bruto, ya que acumularon envíos por 135 millones de dólares, equivalente a más de 3 veces el monto exportado en igual trimestre del año anterior (42 millones de dólares). Los principales destinos de los embarques de plata en bruto fueron

México, Alemania y Estados Unidos con 30%, 24% y 23% de participación en el monto exportado durante el trimestre.

Después de la minería, la celulosa fue el segundo sector con mayor incidencia en el crecimiento de las exportaciones en el primer trimestre 2007, totalizando embarques por 547 millones de dólares, lo que representa un crecimiento de 97%. En este crecimiento fundamental ha sido la recuperación en el monto de los envíos de la celulosa blanqueada al sulfato, producto que más que duplicó sus envíos (109%) respecto del primer trimestre de 2006, totalizando envíos por cerca de 495 millones de dólares. El principal destino de este producto fue China, país que acumuló el 29% de participación en

el monto de los envíos, seguido de Italia y Corea con el 13% y 10% de participación, respectivamente.

El sector pesquero y acuícola fue el tercero en importancia, aportando 1,2 puntos porcentuales al crecimiento de las exportaciones del primer trimestre. Al interior del sector, la salmonicultura fue uno de los rubros más dinámicos y el de mayor participación, exportando 544 millones de dólares en los tres primeros meses del 2007 con un crecimiento del 30% respecto de igual trimestre del año 2006 y una participación del 3,5% en las exportaciones del país. En este resultado ha sido fundamental el incremento de los envíos de salmónes no fileteados (48%), equivalente a cerca de 101 millones de dólares adicionales en las exportaciones del sector. En el período, el principal destino del salmón chileno

no fileteado fue Japón con un 49% de participación en el monto exportado, seguido de Estados Unidos con 15%. Estados Unidos fue también el principal destino de los filetes de salmón, acumulando el 73% del monto de los envíos del trimestre, seguido de Alemania y Japón, con 6% y 5% de participación, respectivamente. Los embarques de filetes de truchas, el tercer producto en importancia del trimestre en el sector, mostraron un crecimiento de 27%, alcanzando el monto de 61 millones de dólares en lo que va corrido de este año. Las exportaciones de truchas no fileteadas, por su parte, crecieron 14% este trimestre, registrando envíos por más de 98 millones de dólares. El principal destino de los envíos de truchas en el primer trimestre de 2007 fue Japón, país que acumuló el 83% del monto exportado de truchas fileteadas y el 65% de las no fileteadas.

De entre los productos químicos inorgánicos clasificados en el Capítulo 28 del Arancel Aduanero, el nitrato de potasio fue el de mayor crecimiento e incidencia en el

crecimiento de las exportaciones del trimestre, acumulando envíos por 40 millones de dólares. Las exportaciones de yodo, no obstante, son las más importantes del sector con 79 millones de dólares en envíos y un crecimiento de 35%. Estados Unidos fue el principal destino de las exportaciones de ambos productos, con 22% de participación en el monto de los envíos de nitrato de potasio y 38% en el monto de los de yodo.

El sector vitivinícola representó cerca del 2% del monto total exportado al mundo en estos tres primeros meses del año, con envíos que alcanzaron a 275 millones de dólares. El monto exportado de vinos con denominación de origen creció 37% respecto de igual trimestre del año anterior con lo que el monto exportado llegó a poco más de 214 millones de dólares. De éstos, el 20% tuvo por destino al Reino Unido, el 15% a Estados Unidos y el 6% a Alemania. Los embarques de vinos sin denominación de origen, por su parte, fueron los de mayor crecimiento en el sector (49%), acumulando envíos por



56 millones de dólares en el trimestre. En términos de los principales destinos de estas exportaciones, China sigue siendo el principal destino con un 17% de participación en el monto exportado, seguido de Estados Unidos con un 16% y de Alemania, Canadá y Reino Unido con un 9% cada uno.

En el rubro de los productos químicos orgánicos clasificados en el capítulo 29 del Arancel Aduanero, el producto de mayor incidencia en el crecimiento de las exportaciones del sector fue el metanol el que incrementó su monto embarcado en un 18%, totalizando envíos por poco más de 231 millones de dólares. El 50% del monto embarcado salió con destino a Corea, seguido de Holanda y Brasil, destinos que alcanzaron participaciones de 27% y 14%, respectivamente.

Otros productos que destacaron en las exportaciones del primer trimestre del año fueron la

madera y sus manufacturas, contenidos en el Capítulo 44 de Arancel Aduanero. De entre ellos, las tablas y tablonos de pino insigne fueron los productos más exportados en el sector, con un 39% de participación en las exportaciones del sector, siendo Estados Unidos y México sus principales destinos con 29% y 18% de participación en el monto de los envíos del trimestre. La madera chapada con hojas de coníferas, por su parte, fue el producto exportado de mayor crecimiento (28%) e incidencia del sector, totalizando embarques por 67 millones de dólares. Nuevamente Estados Unidos y México fueron el principal destino de los embarques de este producto, representando, respectivamente, el 37% y 18% del monto embarcado en el primer trimestre.

La harina de pescado impropia para consumo humano, por su parte, aportó con 0,6 puntos porcentuales al crecimiento de las exportaciones del

**“En el 1° trimestre destacaron los aumentos de los montos exportados de cobre, celulosa y paltas. Además, Asia se constituyó en el principal continente de destino de las exportaciones chilenas, embarcándose mercancías por un monto de US\$ 6.178 millones.”**

trimestre, alcanzando envíos por 147 millones de dólares, cerca del doble (97%) del monto registrado en igual trimestre del año 2006. El 66% del monto exportado de harina de pescado impropia para consumo humano se embarcó al continente asiático, siendo China (35%) y Japón (18%) los principales países de destino.

Finalmente, debe mencionarse la reducción cercana al 5% que este trimestre mostraron las exportaciones del sector frutícola. El producto más relevante del sector fueron las uvas las que representaron el 3% del monto exportado por el país y el 49% de las exportaciones del sector, con

embarques por 475 millones de dólares, lo que, sin embargo, corresponde a una reducción de 9% respecto del monto exportado en igual trimestre del año anterior. Los embarques de paltas, por su parte, crecieron más de 9 veces (866%) totalizando envíos por más de 40 millones de dólares, aportando 36 millones de dólares adicionales. En términos del destino de estos productos, el principal destino de las uvas y paltas chilenas fue Estados Unidos con un 64% de participación en el valor de los embarques de uvas y un 82% en el de las paltas.

Un desglose detallado de las grandes agregaciones basadas en el Arancel Aduanero se presenta en los cuadros 4 y 5 del anexo, donde se identifican además los principales productos dentro de los rubros o sectores con mayores montos.



## IMPORTACIONES TOTALES

Las importaciones del primer trimestre de este año alcanzaron el monto de 9.139 millones de dólares, cifra que es un 12% mayor a la anotada en igual periodo del año anterior. América fue el principal continente de origen de las importaciones, acumulando el 54% del monto importado en el trimestre, seguido de Asia y Europa con 24% y 17% de participación, respectivamente. Asia, no obstante, fue el continente que mostró el mayor crecimiento como origen de las importaciones (30%), debido principalmente al aumento que experimentaron las importaciones desde los tres

principales socios chilenos en el continente. China, país desde el cual las importaciones se incrementaron en 349 millones de dólares, sigue siendo el principal origen de las importaciones chilenas en Asia, seguido de Corea y Japón, países desde los cuales el monto de las importaciones aumentó en 79 y 45 millones de dólares, respectivamente, respecto del primer trimestre del año 2006. América es, por mucho, el continente de origen más importante de nuestras importaciones, siendo Estados Unidos, Brasil y Argentina los principales países de origen de las importaciones chilenas

en el continente. Las importaciones desde América llegaron a 4.934 millones de dólares en el trimestre, con un crecimiento de 14%, impulsadas principalmente por el crecimiento de las provenientes de Estados Unidos (25%) y Brasil (12%), ya que las importaciones desde Argentina se redujeron en 99 millones de dólares (-8%). También ha sido importante en el continente el dinamismo que mostraron las importaciones desde Canadá (61%) y Ecuador (50%), los destinos americanos de mayor crecimiento en el trimestre. El detalle de países y bloques se presenta en el cuadro N° 2 del anexo.



*“Asia, fue el continente de mayor crecimiento de las importaciones del trimestre (30%), debido al aumento de las importaciones desde China, Corea y Japón”.*

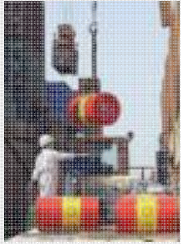
## IMPORTACIONES POR PRODUCTO

El rubro con mayor incidencia en el crecimiento del monto CIF de las importaciones del primer trimestre fue el de las máquinas y aparatos mecánicos y sus partes, clasificados en el Cáp. 84 del Arancel Aduanero, los que representaron aproximadamente el 14% de las importaciones totales del trimestre, alcanzando el monto de 1.297 millones de

dólares en el periodo. Este monto representa un crecimiento de 17% respecto del registrado en igual trimestre del año anterior, lo que implicó 2,3 puntos porcentuales de crecimiento para las importaciones totales del trimestre. En esta categoría, el producto de mayor participación fue la maquinaria pesada para movimiento de tierra (127

millones de dólares) producto del que se importaron poco menos de 58 millones de dólares adicionales respecto del primer trimestre del año anterior. Estados Unidos fue el principal origen de esta maquinaria en el trimestre, con una participación de 54% en el monto importado, seguido de Brasil y Japón con un 15% y 10% de participación respectiva-

mente. Los computadores son el siguiente producto importado en importancia, y representaron poco más del 8% del monto importado por la categoría. China fue el principal país de origen de las importaciones de computadores del trimestre, con una participación de 49% en el monto importado, seguida de Estados Unidos y Brasil con un 24% y 7% de



*“Las importaciones de petróleo cayeron 11% en el trimestre, contrarrestando con el aumento de 54% de las de diesel oil”*

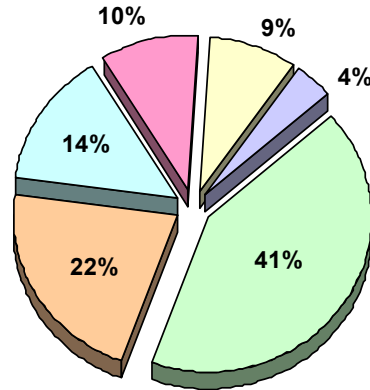
participación, respectivamente. Sin embargo, las importaciones de partes para hornos no eléctricos de uso industrial fueron las de mayor crecimiento del trimestre (834%), aportando poco menos de 21 millones de dólares adicionales respecto del primer trimestre de 2006. En términos del origen de estos productos, se puede mencionar que Europa es el principal continente de origen con 79% de participación en el monto importado, siendo España el principal país de origen (44%) de este tipo de maquinaria en el trimestre. Estados Unidos, por su parte, es el principal origen en América con el 16% de participación en el monto total de las importaciones de estos productos

El segundo rubro en importancia en el crecimiento de las importaciones del primer trimestre fue el de las

máquinas y aparatos eléctricos y sus partes (clasificados en el Cáp. 85 del Arancel Aduanero), que alcanzó un total de 779 millones de dólares importados y un crecimiento de 20% con respecto a igual trimestre del año anterior. El ítem más relevante dentro de este rubro fueron los teléfonos celulares que representaron el 24% de las importaciones totales de la categoría. El monto de celulares importados varió 20% respecto de igual trimestre del año pasado, alcanzando 187 millones de dólares, siendo los principales países de origen de sus importaciones México (38%), Brasil (23%) y Corea (22%). Otro ítem de importante incidencia en el rubro fueron los grupos electrógenos, producto que alcanzó importaciones por 26 millones de dólares, provenientes mayoritariamente de la

### PARTICIPACIÓN DE LOS PRINCIPALES GRUPOS DE PRODUCTOS IMPORTADOS (1° Trim - 2007)

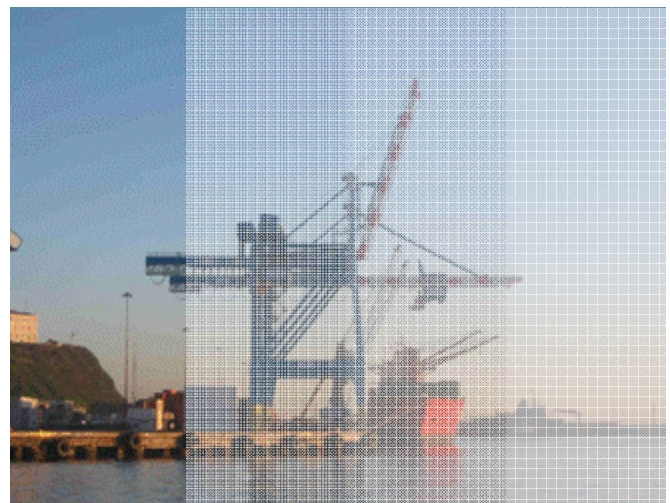
- Combustibles y aceites minerales
- Máquinas y aparatos mecánicos y sus partes
- Vehículos y sus partes y accesorios
- Maquinas y aparatos eléctricos y sus partes
- Plástico y sus manufacturas
- Resto



Unión Europea (63%) y Estados Unidos (21%). En la Unión Europea, Francia y el Reino Unido son los principales orígenes de estos productos con 54% y 40% de participación en el monto importado desde la UE. No obstante fueron las importaciones de receptores de radio portátiles las de mayor crecimiento (146%), aportando cerca de 6 millones de dólares adicionales a las importaciones del trimestre, siendo China el principal origen de estos

productos, con 91% de participación.

Continuando en orden de incidencia, el tercer rubro destacado es el de los combustibles, los que representaron aproximadamente el 22% de las importaciones totales del país en el primer trimestre. Así también, es pertinente señalar que, a diferencia de lo ocurrido en otros periodos, los combustibles fueron uno de los productos que no tuvieron mayor incidencia en el crecimiento de las importaciones totales del país, dado que sólo aportaron 0,7 puntos porcentuales al crecimiento antes mencionado. Al interior de este rubro, el producto más importante fue el petróleo crudo, el que representó el 12% del monto total de las importaciones del país, equivalente a 1.094 millones de dólares. El principal origen de importación de petróleo crudo en el trimestre fue Brasil con 36% de participación en el monto importado, seguido de



Angola (20%), Ecuador (14%) y Turquía (11%). No obstante, el combustible diesel oil fue el producto de mayor incidencia en el crecimiento del rubro de combustibles, aportando 1,7 puntos porcentuales al crecimiento de las importaciones del país, equivalente a 136 millones de dólares adicionales en las importaciones del trimestre. El 45% del monto importado de diesel oil provino de Estados Unidos, seguido de Corea y Canadá con participaciones de 30% y 25%, respectivamente. En lo relativo a las importaciones de gas, las de gas butano licuado fueron las de mayor crecimiento (44%), sin embargo las de gas natural fueron las de mayor incidencia en el crecimiento del sector, aportando 24 millones de dólares adicionales a las importaciones del trimestre.

El tercer rubro de mayor monto importado durante el primer trimestre del año 2007 fue el de los vehículos terrestres, que registró un aumento de 2%. En este rubro destacó el 77% de crecimiento que mostraron las importaciones de las motocicletas, totalizando internaciones por 12 millones de dólares en el trimestre. Las camionetas, camiones y furgones, son el principal ítem de importación de esta categoría y experimentaron un incremento de 2%,

equivalente a 5 millones de dólares adicionales respecto del primer trimestre del año 2006. La mayor parte de las internaciones de motocicletas provino de China (52%) y Japón (14%), mientras que las camionetas, camiones y furgones fueron importadas mayoritariamente desde Estados Unidos (28%), Tailandia (15%), Brasil (14%) y Japón (13%).

Otro rubro de importante incidencia en el

crecimiento de las importaciones del primer trimestre del año, fue el de las importaciones del calzado, aportando 0,5 puntos porcentuales de crecimiento a las importaciones totales del país. En este rubro, el principal ítem fue del calzado de caucho y plástico que no cubre el tobillo, productos que aumentaron el monto importado en un 61%, alcanzando el monto de 21 millones de dólares. El principal origen de las



importaciones de este tipo de calzado fue China con una participación de 92%. Por su parte las importaciones de calzado de cuero natural para uso deportivo, que también provienen mayoritariamente de China (68%), fueron las de mayor crecimiento en el trimestre (88%) aumentando en 6 millones de dólares sus importaciones respecto del primer trimestre del año pasado.

Finalmente, los 200 millones de dólares importados de prendas y comple-

mentos de vestir (excepto las de punto), representaron el 2% del monto importado durante el trimestre, aportando 0,6 puntos porcentuales al crecimiento del primer trimestre. De entre ellos las importaciones de pantalones fueron las más destacadas del trimestre, con internaciones por 63 millones de dólares, equivalentes a 0,3 puntos porcentuales de crecimiento en las importaciones totales del país. Al igual que la mayoría de los textiles importados por nuestro país,



*“Las aduanas con mayor participación en el monto importado en el 1º trimestre 2007 fueron las de Valparaíso, San Antonio y Metropolitana”.*

China fue el principal origen de importación de los pantalones, acumulando en torno al 90% del monto importado durante el primer trimestre 2007.

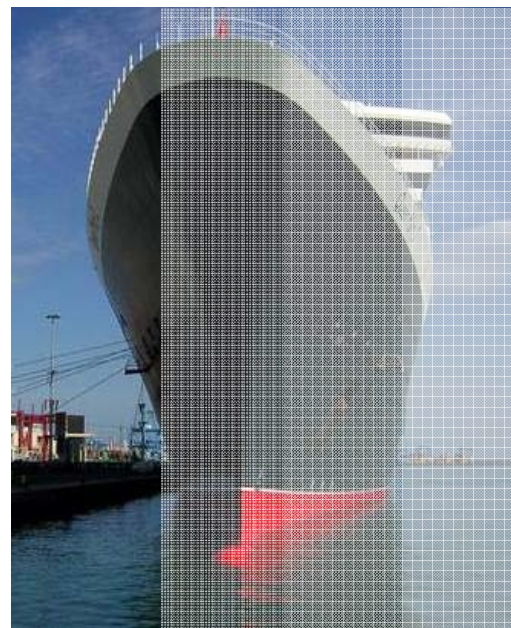
Los principales productos de importación identificados al interior de los capítulos del Arancel Aduanero, fueron seleccionados por su mayor incidencia en la variación del monto importado en el primer trimestre del año 2007 y se detallan en los cuadros 6 y 7 del anexo.

## IMPORTACIONES POR ADUANA

La distribución del monto importado por las respectivas Aduanas se presenta en el siguiente cuadro, donde se observa que las que tuvieron las mayores participaciones fueron la Aduana de Valparaíso con 31%, San Antonio con 21% y la Metropolitana con 15%. En términos de variación respecto del primer trimestre del año 2006, Puerto Montt y Chañaral presentaron los mayores incrementos. El monto de las importaciones tramitadas en Puerto Montt aumentó un 102%, alcanzando poco menos de 45 millones dólares en el primer trimestre 2007. En la Aduana de Chañaral, por su parte, el monto tramitado de importaciones estuvo cerca de duplicarse (93%) alcanzando 24 millones de dólares.

La distribución de los principales productos de importación en términos de porcentajes de participación del monto CIF ingresado por las principales Aduanas se presenta en el cuadro 8 del Anexo. En la aduana de Valparaíso se tramitó el 59% del monto importado de partes para hornos no eléctricos de uso industrial y el 62% del de los grupos electrógenos, más de la mitad (56%) de las internaciones de motocicletas y el 66% del monto importado de combustible diesel oil. Sin embargo, en el trimestre destacó particularmente la alta participación que tuvo esta aduana en el monto importado de prendas de vestir y calzado, acumulando el 57% de las importaciones de pantalones, el

70% de las de parkas y el 59% de las de calzado de caucho y plástico que no cubre el tobillo. La aduana Metropolitana, por su parte, tramitó el 79% del monto importado de computadores, el 100% del de teléfonos celulares, el 54% del de los receptores de radio portátiles y el 67% del de gas natural. La aduana de San Antonio, en tanto, fue la principal puerta de entrada para la importación de vehículos, acumulando el 42% de las importaciones de camionetas, camiones y furgones y el 84% de las de automóviles y Jeep. En este mismo sector destacó que el 81% de las internaciones de buses se tramitaron en la aduana de Los Andes. Finalmente, también se destacaron las aduanas de Antofagasta donde se tramitó el 44% del monto importado de maquinaria pesada para movimiento de tierra y la aduana de Talcahuano donde se tramitó el 48% de las internaciones de



petróleo crudo. Esta última aduana junto a la de Punta Arenas tramitaron el 78% del monto importado de gas butano licuado.

### IMPORTACIONES POR ADUANAS

(monto CIF en millones de dólares)

ADUANAS	Ene-Mar 2006	Ene-Mar 2007	% Variación	% Participación
Valparaíso	2.319	2.860	23,3%	31,3%
San Antonio	2.015	1.949	-3,3%	21,3%
Metropolitana	1.169	1.361	16,4%	14,9%
Los Andes	999	1.091	9,1%	11,9%
Talcahuano	829	884	6,7%	9,7%
Antofagasta	401	497	23,8%	5,4%
Iquique	114	153	33,9%	1,7%
Arica	52	93	77,1%	1,0%
Punta Arenas	108	85	-21,1%	0,9%
Tocopilla	30	48	59,0%	0,5%
Puerto Montt	22	45	102,3%	0,5%
Chañaral	12	24	93,4%	0,3%
Osorno	12	17	35,0%	0,2%
Coquimbo	67	14	-79,0%	0,2%
Coyhaique	2	2	25,0%	0,0%
Puerto Aysen	0	0	-	0,0%
Ajustes	24	19	-19,0%	0,2%
<b>TOTAL</b>	<b>8.176</b>	<b>9.139</b>	<b>11,8%</b>	<b>100%</b>

CUADRO N°1

EXPORTACIONES (millones US\$)				
Período	Ene-Mar 2006	Ene-Mar 2007	% Var.	% Partic. Ene-Mar 2007
Zona				
<b>AMERICA</b>	<b>4.594,0</b>	<b>4.845,9</b>	<b>5,5%</b>	<b>31,4%</b>
<b>ALADI</b>	<b>1.871,3</b>	<b>2.120,8</b>	<b>13,3%</b>	<b>13,7%</b>
<b>Mercosur</b>	<b>825,7</b>	<b>925,9</b>	<b>12,1%</b>	<b>6,0%</b>
Brasil	612,6	720,4	17,6%	4,7%
Argentina	180,0	173,3	-3,7%	1,1%
Perú	195,4	227,5	16,4%	1,5%
Venezuela	79,2	140,6	77,5%	0,9%
<b>Nafta</b>	<b>3.075,6</b>	<b>3.031,3</b>	<b>-1,4%</b>	<b>19,6%</b>
EE.UU.	2.377,2	2.264,7	-4,7%	14,7%
México	511,7	502,5	-1,8%	3,3%
Canadá	186,7	264,1	41,5%	1,7%
Resto América (3)	158,8	196,3	23,6%	1,3%
<b>EUROPA</b>	<b>3.652,4</b>	<b>4.096,9</b>	<b>12,2%</b>	<b>26,5%</b>
<b>Unión Europea (25)</b>	<b>3.359,4</b>	<b>3.826,3</b>	<b>13,9%</b>	<b>24,8%</b>
<b>Unión Europea (15)</b>	<b>3.298,6</b>	<b>3.789,9</b>	<b>14,9%</b>	<b>24,5%</b>
Holanda	898,1	1.113,8	24,0%	7,2%
Italia	626,6	787,6	25,7%	5,1%
Francia	471,1	565,6	20,1%	3,7%
Alemania	361,4	423,1	17,1%	2,7%
Resto Europa (4)	293,2	272,0	-7,2%	1,8%
<b>ASIA</b>	<b>4.585,4</b>	<b>6.177,8</b>	<b>34,7%</b>	<b>40,0%</b>
China	1.123,8	2.392,9	112,9%	15,5%
Japón	1.593,8	1.616,6	1,4%	10,5%
Corea del Sur	768,1	1.067,4	39,0%	6,9%
India	402,0	343,1	-14,7%	2,2%
Resto Asia (5)	697,9	759,2	8,8%	4,9%
<b>AFRICA</b>	<b>26,6</b>	<b>52,1</b>	<b>95,9%</b>	<b>0,3%</b>
<b>OCEANÍA</b>	<b>34,5</b>	<b>65,1</b>	<b>88,7%</b>	<b>0,4%</b>
<b>Otros (6)</b>	<b>219,5</b>	<b>209,4</b>	<b>-4,6%</b>	<b>1,4%</b>
<b>TOTAL</b>	<b>13.112,4</b>	<b>15.447,2</b>	<b>17,8%</b>	<b>100,0%</b>

Nota 1: Datos ordenados decrecientemente por el columna % Partic.

Nota 2: China incluye Hong Kong; Los totales de ALADI y NAFTA incluyen el comercio con México en ambos casos.

Nota 3: Resto América son los países americanos que no pertenecen a Aladi, Mercosur o Nafta

Nota 4: Resto de Europa son los países europeos que no pertenecen a la Unión Europea (UE25)

Nota 5: Resto de Asia son los países asiáticos menos los señalados explícitamente en el cuadro.

Nota 6: Otros corresponde a Rancho de naves, Exportación de servicios y otros Regímenes especiales

Estas cifras tienen el carácter de complementarias a las publicadas por el Banco Central de Chile, debido a que el Instituto Emisor incluye cifras adicionales según la metodología de Balanza de Pagos.

Fuente : Cifras provisionales de las Declaraciones de Salida (DUS) a título definitivo según definición del Convenio de Kioto de 1995, y ajustadas con: Infomre de Variación del Valor (IVV), anulaciones y aclaraciones.

CUADRO N°2

IMPORTACIONES (millones US\$)				
Zona \ Periodo	Ene-Mar 2006	Ene-Mar 2007	% Var.	% Partic. Ene-Mar 2007
<b>AMERICA</b>	<b>4.342,7</b>	<b>4.933,5</b>	<b>13,6%</b>	<b>54,1%</b>
<b>ALADI</b>	<b>2.996,7</b>	<b>3.205,2</b>	<b>7,0%</b>	<b>35,1%</b>
<b>Mercosur</b>	<b>2.260,1</b>	<b>2.285,2</b>	<b>1,1%</b>	<b>25,0%</b>
Brasil	1.016,3	1.140,7	12,2%	12,5%
Argentina	1.171,2	1.072,7	-8,4%	11,8%
Perú	301,5	283,5	-6,0%	3,1%
Ecuador	123,3	185,2	50,2%	2,0%
<b>Nafta</b>	<b>1.542,6</b>	<b>1.989,1</b>	<b>28,9%</b>	<b>21,8%</b>
EE.UU.	1.204,4	1.504,3	24,9%	16,5%
México	211,3	280,6	32,8%	3,1%
Canadá	126,9	204,2	60,9%	2,2%
Resto América (3)	14,7	19,8	34,7%	0,2%
<b>EUROPA</b>	<b>1.337,1</b>	<b>1.571,3</b>	<b>17,5%</b>	<b>17,2%</b>
<b>Unión Europea (25)</b>	<b>1.261,1</b>	<b>1.368,0</b>	<b>8,5%</b>	<b>15,0%</b>
<b>Unión Europea (15)</b>	<b>1.233,8</b>	<b>1.338,9</b>	<b>8,5%</b>	<b>14,7%</b>
Alemania	302,1	344,9	14,2%	3,8%
España	169,5	199,4	17,6%	2,2%
Francia	192,6	176,4	-8,4%	1,9%
Italia	151,5	170,9	12,8%	1,9%
Resto Europa (4)	76,0	203,3	167,5%	2,2%
<b>ASIA</b>	<b>1.686,2</b>	<b>2.184,7</b>	<b>29,6%</b>	<b>23,9%</b>
China	793,7	1.142,7	44,0%	12,5%
Corea del Sur	350,3	428,9	22,4%	4,7%
Japón	254,7	299,8	17,7%	3,3%
Thailandia	35,5	69,7	96,3%	0,8%
Resto Asia (5)	252,0	243,6	-3,3%	2,7%
<b>AFRICA</b>	<b>644,3</b>	<b>284,7</b>	<b>-55,8%</b>	<b>3,1%</b>
<b>OCEANÍA</b>	<b>66,2</b>	<b>61,9</b>	<b>-6,5%</b>	<b>0,7%</b>
<b>Otros (6)</b>	<b>99,4</b>	<b>102,8</b>	<b>3,4%</b>	<b>1,1%</b>
<b>Ajustes (6)</b>	<b>10,4</b>	<b>12,8</b>	<b>23,1%</b>	<b>0,1%</b>
<b>TOTAL</b>	<b>8.175,9</b>	<b>9.138,9</b>	<b>11,8%</b>	<b>100,0%</b>

Nota 1: Datos ordenados decrecientemente por el columna % Partic.

Nota 2: China incluye Hong Kong; Los totales de ALADI y NAFTA incluyen el comercio con México en ambos casos.

Nota 3: Resto América son los países americanos que no pertenecen a Aladi, Mercosur o Nafta

Nota 4: Resto de Europa son los países europeos que no pertenecen a la Unión Europea (UE25)

Nota 5: Resto de Asia son los países asiáticos menos los señalados explícitamente en el cuadro.

Nota 6: Otros corresponde a importaciones no asignadas a un país en particular, y Ajustes corresponde a montos informados en documentos manuales

Estas cifras tienen el carácter de complementarias a las publicadas por el Banco Central de Chile, debido a que el Instituto Emisor incluye cifras adicionales según la metodología de Balanza de Pagos.

Fuente : Cifras provisionales de las Declaraciones de Ingreso (DIN) a título definitivo según definición del Convenio de Kioto de 1995, y ajustadas con: anulaciones y aclaraciones.

CUADRO N°3

INTERCAMBIO COMERCIAL (millones US\$)					
Zona	Periodo	Ene-Mar 2006	Ene-Mar 2007	% Var.	% Partic. Ene-Mar 2007
<b>AMERICA</b>		<b>8.936,7</b>	<b>9.779,4</b>	<b>9,4%</b>	<b>39,8%</b>
<b>ALADI</b>		<b>4.868,0</b>	<b>5.326,0</b>	<b>9,4%</b>	<b>21,7%</b>
<b>Mercosur</b>		<b>3.085,8</b>	<b>3.211,1</b>	<b>4,1%</b>	<b>13,1%</b>
Brasil		1.628,9	1.861,1	14,3%	7,6%
Argentina		1.351,2	1.246,0	-7,8%	5,1%
Perú		496,9	511,0	2,8%	2,1%
Ecuador		218,0	297,2	36,3%	1,2%
<b>Nafta</b>		<b>4.618,2</b>	<b>5.020,4</b>	<b>8,7%</b>	<b>20,4%</b>
EE.UU.		3.581,6	3.769,0	5,2%	15,3%
México		723,0	783,1	8,3%	3,2%
Canadá		313,6	468,3	49,3%	1,9%
Resto América (3)		173,5	216,1	24,6%	0,9%
<b>EUROPA</b>		<b>4.989,5</b>	<b>5.668,2</b>	<b>13,6%</b>	<b>23,1%</b>
<b>Unión Europea (25)</b>		<b>4.620,5</b>	<b>5.194,3</b>	<b>12,4%</b>	<b>21,1%</b>
<b>Unión Europea (15)</b>		<b>4.532,4</b>	<b>5.128,8</b>	<b>13,2%</b>	<b>20,9%</b>
Holanda		953,5	1.174,5	23,2%	4,8%
Italia		778,1	958,5	23,2%	3,9%
Alemania		663,5	768,0	15,7%	3,1%
Francia		663,7	742,0	11,8%	3,0%
Resto Europa (4)		369,2	475,3	28,7%	1,9%
<b>ASIA</b>		<b>6.271,6</b>	<b>8.362,5</b>	<b>33,3%</b>	<b>34,0%</b>
China		1.917,5	3.535,6	84,4%	14,4%
Japón		1.848,5	1.916,4	3,7%	7,8%
Corea del Sur		1.118,4	1.496,3	33,8%	6,1%
India		440,1	382,1	-13,2%	1,6%
Resto Asia (5)		947,3	1.033,5	9,1%	4,2%
<b>AFRICA</b>		<b>670,9</b>	<b>336,8</b>	<b>-49,8%</b>	<b>1,4%</b>
<b>OCEANÍA</b>		<b>100,7</b>	<b>127,0</b>	<b>26,1%</b>	<b>0,5%</b>
<b>Otros (6)</b>		<b>318,9</b>	<b>312,2</b>	<b>-2,1%</b>	<b>1,3%</b>
<b>TOTAL</b>		<b>21.288,3</b>	<b>24.586,1</b>	<b>15,5%</b>	<b>100,0%</b>

Nota 1: Datos ordenados decrecientemente por el columna % Partic.

Nota 2: China incluye Hong Kong; Los totales de ALADI y NAFTA incluyen el comercio con México en ambos casos.

Nota 3: Resto América son los países americanos que no pertenecen a Aladi, Mercosur o Nafta

Nota 4: Resto de Europa son los países europeos que no pertenecen a la Unión Europea (UE25)

Nota 5: Resto de Asia son los países asiáticos menos los señalados explícitamente en el cuadro.

Nota 6: Otros corresponde a montos no asociados a países, montos informados en documentos manuales, a Rancho de naves, Exportación de servicios y otros regímenes especiales.

Estas cifras tienen el carácter de complementarias a las publicadas por el Banco Central de Chile, debido a que el Instituto Emisor incluye cifras adicionales según la metodología de Balanza de Pagos.

Fuente : Cifras provisionales de las Declaraciones de Ingreso (DIN) y Declaraciones de Salida (DUS) a título definitivo, ajustadas con IVV, anulaciones y aclaraciones, según corresponda.

CUADRO N° 4						
PRINCIPALES PRODUCTOS EXPORTADOS CLASIFICADOS SEGUN CAPITULOS DEL ARANCEL ADUANERO						
(monto FOB en millones de dólares)						
Cap SA	GLOSA	1° Trim 2006	1° Trim 2007	%Var	% Part	% Incidencia
74	<b>Cobre y sus manufacturas</b>	4.364,2	5.612,2	28,6%	36,3%	9,5%
	Cobre refinado en bruto (cátodos, tochos y otras formas primarias)	3.732,9	4.587,1	22,9%	29,7%	6,5%
	Cobre para refinar (ánodos de cobre)	449,1	673,7	50,0%	4,4%	1,7%
	Desechos de cobre refinado (ánodos gastados y cobre para reciclar)	42,9	253,6	491,0%	1,6%	1,6%
	Matas de cobre	33,1	0,3	-99,2%	0,0%	-0,3%
47	<b>Pasta de madera (celulosa) o de las demas materias fibrosas celulosicas; papel o carton para reciclar (desperdicios y desechos)</b>	277,3	546,7	97,1%	3,5%	2,1%
	Pasta quím. de madera (celulosa), blanqueada al sulfato	237,1	494,5	108,6%	3,2%	2,0%
	Pasta quím. de madera (celulosa), cruda al sulfato, de coníferas	40,1	51,8	29,2%	0,3%	0,1%
26	<b>Minerales metalíferos</b>	3.621,3	3.810,7	5,2%	24,7%	1,4%
	Minerales de molibdeno concentrados, sin tostar	227,0	545,3	140,2%	3,5%	2,4%
	Minerales de hierro concentrados, aglomerados	31,9	58,2	82,5%	0,4%	0,2%
	Minerales de hierro concentrados, sin aglomerar	23,7	36,5	53,8%	0,2%	0,1%
	Minerales de molibdeno concentrados, tostados	351,0	296,4	-15,6%	1,9%	-0,4%
	Minerales de cobre concentrados.	2.910,1	2.798,7	-3,8%	18,1%	-0,8%
03	<b>Pescados, crustaceos, moluscos</b>	645,5	801,4	24,1%	5,2%	1,2%
	Salmones no fileteados	208,1	308,9	48,4%	2,0%	0,8%
	Salmones fileteados	209,6	235,1	12,1%	1,5%	0,2%
	Truchas fileteadas	48,2	61,2	26,9%	0,4%	0,1%
	Truchas no fileteadas	85,4	97,6	14,3%	0,6%	0,1%
71	<b>Metales preciosos, piedras semipreciosas, chapados de metal precioso (plaques) y manufacturas de estas materias; bisuterías; monedas.</b>	171,5	266,6	55,5%	1,7%	0,7%
	Plata en bruto	42,3	134,5	217,7%	0,9%	0,7%
	Oro en bruto, para uso no monetario	124,5	129,4	3,9%	0,8%	0,0%
28	<b>Productos químicos inorgánicos</b>	177,5	264,4	49,0%	1,7%	0,7%
	Nitrato de potasio	0,0	40,3	-	0,3%	0,3%
	Yodo	58,7	79,3	35,0%	0,5%	0,2%
	Carbonatos de litio	28,0	47,2	68,2%	0,3%	0,1%
22	<b>Bebidas, líquidos alcohólicos y vinagre</b>	197,6	274,5	38,9%	1,8%	0,6%
	Vinos con denominación de origen	155,9	214,2	37,4%	1,4%	0,4%
	Vinos sin denominación de origen	37,3	55,5	48,8%	0,4%	0,1%

(Continúa en la siguiente página).

Cap SA	GLOSA	1° Trim 2006	1° Trim 2007	%Var	% Part	% Incidencia
23	Residuos desperdicios de las industrias alimentarias; alimentos preparados para animales	85,8	152,2	77,4%	1,0%	0,5%
	Harina de pescado, impropia para consumo humano	74,6	146,6	96,6%	0,9%	0,5%
	Harina, polvo y pellets, de animales, las demás, n.e.o.p. en la partida 23	5,5	0,4	-92,0%	0,0%	0,0%
27	Combustibles y aceites minerales	188,2	231,2	22,9%	1,5%	0,3%
	Gasolina para vehículos terrestres	59,0	135,9	130,4%	0,9%	0,6%
	Gas butano, licuado	19,6	22,1	12,7%	0,1%	0,0%
	Combustible Fuel Oil N° 6	41,5	26,1	-37,2%	0,2%	-0,1%
29	Productos químicos orgánicos	210,7	247,4	17,4%	1,6%	0,3%
	Metanol (alcohol metílico)	195,9	230,5	17,7%	1,5%	0,3%
	Pentaeritritol (pentaeritrita)	5,1	7,0	35,5%	0,0%	0,0%
44	Madera, carbon vegetal y manufacturas de madera	460,9	486,5	5,6%	3,1%	0,2%
	Madera chapada con hojas de coníferas de espesor <= 6 mm	52,0	66,7	28,3%	0,4%	0,1%
	Tablas y tablonés de pino insigne	175,2	188,9	7,8%	1,2%	0,1%
	Tableros de madera (de fibras o partículas de madera, por ej. Tipo OSB o MDF)	58,7	71,4	21,7%	0,5%	0,1%
	Perfiles y molduras de madera, para muebles, marcos y decoración	68,1	53,1	-22,0%	0,3%	-0,1%
08	Frutas y frutos comestibles	1.006,9	961,7	-4,5%	6,2%	-0,3%
	Uvas frescas	523,9	475,1	-9,3%	3,1%	-0,4%
	Ciruelas , frescas	71,1	63,1	-11,2%	0,4%	-0,1%
	Peras frescas	35,9	27,6	-23,2%	0,2%	-0,1%
	Paltas, frescas	4,2	40,2	866,2%	0,3%	0,3%
<b>TOTAL PRINCIPALES CAPÍTULOS</b>		<b>11.407,4</b>	<b>13.655,4</b>	<b>19,7%</b>	<b>88,4%</b>	<b>17,1%</b>
<b>RESTO DE LOS CAPÍTULOS</b>		<b>1.705,0</b>	<b>1.791,8</b>	<b>5,1%</b>	<b>11,6%</b>	<b>0,7%</b>
<b>TOTAL</b>		<b>13.112,4</b>	<b>15.447,2</b>	<b>17,8%</b>	<b>100,0%</b>	<b>17,8%</b>

Nota: capítulos y productos seleccionados por su mayor incidencia en el crecimiento de las exportaciones

**CUADRO N° 5**  
**DESTINO DE ALGUNOS DE LOS PRINCIPALES PRODUCTOS DE EXPORTACIÓN**  
(% de participación del monto FOB exportado en el I° Trimestre 2007)

PRODUCTO	China	Estados Unidos	Japón	Corea	Holanda	Italia	Brasil	Francia	Alemania	India	México	Taiwán	Canada	España	Bélgica	Otros países	TOTAL
Cobre refinado en bruto (cátodos, tochos y otras formas primarias)	29%	10%	2%	7%	9%	15%	5%	10%	2%	-	1%	5%	0%	1%	-	5%	100%
Cobre para refinar (ánodos de cobre)	6%	19%	-	16%	10%	-	-	-	1%	-	16%	-	22%	-	10%	2%	100%
Desechos de cobre refinado (ánodos gastados y cobre para reciclar)	47%	11%	-	20%	-	-	0%	-	9%	-	-	0%	-	-	0%	12%	100%
Matas de cobre	-	-	-	-	-	-	-	-	-	-	-	-	-	-	100%	0%	100%
Pasta quim. de madera (celulosa), blanqueada al sulfato	29%	2%	3%	10%	6%	13%	1%	5%	1%	-	0%	4%	-	4%	4%	18%	100%
Pasta quim. de madera (celulosa), cruda al sulfato, de coníferas	21%	10%	3%	12%	-	1%	4%	1%	-	-	-	21%	-	-	7%	21%	100%
Minerales de molibdeno concentrados, sin tostar	3%	31%	-	1%	62%	-	0%	-	1%	-	1%	-	1%	-	-	0%	100%
Minerales de hierro concentrados, aglomerados	23%	-	39%	-	-	-	-	-	-	-	-	-	-	-	-	38%	100%
Minerales de hierro concentrados, sin aglomerar	68%	19%	13%	-	-	-	-	-	-	-	-	-	-	-	-	0%	100%
Minerales de molibdeno concentrados, tostados	-	2%	52%	7%	6%	4%	12%	-	-	1%	-	-	-	2%	-	13%	100%
Minerales de cobre concentrados	19%	-	29%	10%	-	-	9%	-	5%	12%	-	-	-	3%	1%	12%	100%
Salmones no fileteados	2%	15%	49%	3%	0%	0%	7%	3%	7%	-	0%	0%	1%	0%	2%	10%	100%
Salmones fileteados	-	73%	5%	-	-	1%	2%	2%	6%	-	3%	0%	1%	0%	1%	5%	100%
Truchas fileteadas	-	11%	83%	0%	-	0%	1%	0%	0%	-	-	-	2%	-	-	2%	100%
Truchas no fileteadas	5%	1%	65%	0%	-	-	0%	1%	1%	-	0%	-	0%	-	-	26%	100%
Plata en bruto	-	23%	-	-	-	-	6%	-	24%	-	30%	-	10%	-	-	8%	100%
Oro en bruto, para uso no monetario	-	56%	-	-	-	-	-	-	3%	-	3%	-	22%	-	-	16%	100%
Nitrato de potasio	2%	22%	0%	0%	-	5%	1%	-	-	0%	1%	-	-	15%	21%	32%	100%
Yodo	14%	38%	2%	1%	1%	-	10%	-	-	10%	1%	-	-	-	17%	5%	100%
Carbonatos de litio	10%	15%	33%	8%	0%	1%	-	-	14%	0%	0%	-	1%	1%	13%	2%	100%
Vinos con denominación de origen	1%	15%	3%	4%	5%	0%	4%	1%	6%	0%	2%	1%	5%	0%	3%	50%	100%
Vinos sin denominación de origen	17%	16%	3%	1%	2%	0%	0%	3%	9%	-	1%	0%	9%	0%	2%	36%	100%
Harina de pescado, impropia para consumo humano	35%	0%	18%	6%	-	4%	1%	0%	6%	2%	-	7%	0%	7%	-	14%	100%
Harina, polvo y pellets, de animales, las demás, n.e.o.p. en la partida 23	-	-	7%	-	-	-	-	-	-	-	41%	13%	-	-	-	39%	100%
Gasolina para vehículos terrestres	-	29%	-	-	-	-	-	-	-	-	-	-	-	-	-	71%	100%
Combustible Fuel Oil N° 6	-	100%	-	-	-	-	-	-	-	-	-	-	-	-	-	0%	100%
Metanol (alcohol metílico)	-	-	-	50%	27%	-	14%	6%	-	-	-	-	-	-	-	4%	100%
Madera chapada con hojas de coníferas de espesor <= 6 mm	-	37%	1%	-	12%	4%	-	0%	1%	-	18%	-	2%	0%	1%	25%	100%
Tablas y tabloncillos de pino insignie	5%	29%	9%	2%	0%	0%	-	-	-	-	18%	1%	0%	7%	-	28%	100%
Uvas frescas	1%	64%	1%	4%	6%	0%	0%	0%	1%	0%	5%	1%	0%	1%	1%	14%	100%
Paltas, frescas	-	82%	0%	-	9%	-	-	2%	0%	-	-	-	0%	2%	-	5%	100%

Nota: Ranking horizontal de países por monto acumulado de los principales productos de exportación

**CUADRO N° 6**  
**PRINCIPALES PRODUCTOS IMPORTADOS CLASIFICADOS SEGUN CAPITULOS DEL ARANCEL ADUANERO**  
(monto CIF en millones de dólares)

Cap SA	GLOSA	1° Trim 2006	1° Trim 2007	%Var	% Part	% Incidencia
84	Máquinas y aparatos mecánicos; Partes de estas máquinas	1.109,4	1.296,5	16,9%	14,2%	2,3%
	Maquinaria pesada para movimiento de tierra	69,7	127,1	82,5%	1,4%	0,7%
	Computadores	73,2	109,2	49,2%	1,2%	0,4%
	Partes p/ hornos no eléct. de uso industrial	2,5	23,3	834,4%	0,3%	0,3%
	Aparatos industriales para filtrar agua	8,0	17,6	120,7%	0,2%	0,1%
	Unidades I/O para comput. (pantallas, impresoras, teclados, lectores CD, etc.)	36,3	26,0	-28,5%	0,3%	-0,1%
85	Máquinas y aparatos eléctricos; Aparatos de grabación o reproducción de sonido y/o imagen y sonido en televisión; Partes de estos aparatos	651,0	778,6	19,6%	8,5%	1,6%
	Teléfonos celulares	155,3	186,7	20,2%	2,0%	0,4%
	Grupos electrógenos	17,8	26,2	47,2%	0,3%	0,1%
	Receptores de radio portátiles	4,0	9,8	146,4%	0,1%	0,1%
	Receptores de televisión en colores	32,6	37,9	16,2%	0,4%	0,1%
27	Combustibles y aceites minerales	1.914,1	1.972,3	3,0%	21,6%	0,7%
	Combustible "Diesel Oil"	251,2	386,9	54,0%	4,2%	1,7%
	Gas natural , gaseoso	140,1	164,0	17,1%	1,8%	0,3%
	Hulla (para todos los usos)	74,4	87,3	17,4%	1,0%	0,2%
	Gas butano, licuado	12,2	17,6	44,1%	0,2%	0,1%
	Gas propano , licuado	48,4	52,8	9,1%	0,6%	0,1%
	Petróleo crudo	1.228,5	1.094,0	-10,9%	12,0%	-1,7%
62	Prendas y complementos de vestir; excepto los de punto	151,9	200,0	31,7%	2,2%	0,6%
	Pantalones para mujeres	21,4	34,3	60,2%	0,4%	0,2%
	Pantalones para hombres	20,7	28,5	37,6%	0,3%	0,1%
	Parkas para hombres	9,6	13,6	41,2%	0,1%	0,1%
	Parkas para mujeres	8,7	12,6	43,7%	0,1%	0,1%
64	Calzado, polainas y artículos analógicos; partes de estos artículos	102,8	147,1	43,1%	1,6%	0,5%
	Calzado de caucho y plástico, no cubre el tobillo	13,1	21,1	61,3%	0,2%	0,1%
	Calzado con corte de cuero natural, no cubre el tobillo	26,9	34,2	27,1%	0,4%	0,1%
	Calzado con corte de cuero natural, cubre el tobillo	17,7	23,8	34,5%	0,3%	0,1%
	Calzado de cuero natural, uso deportivo	6,9	13,1	88,2%	0,1%	0,1%
48	Papel y cartón; manufacturas de pasta de celulosa, papel o cartón	134,1	176,8	31,9%	1,9%	0,5%
	Papel para caras cubiertas	15,0	23,4	55,7%	0,3%	0,1%
	Papel para acanalar	2,2	7,1	214,6%	0,1%	0,1%
	Cajas de cartón corrugado	13,7	18,3	34,0%	0,2%	0,1%
	Pañales de papel para bebé	8,5	12,9	52,2%	0,1%	0,1%
39	Plástico y sus manufacturas	326,3	363,2	11,3%	4,0%	0,5%
	Polietileno	87,2	96,2	10,4%	1,1%	0,1%
	Polímeros acrílicos en formas primarias	12,6	17,3	37,6%	0,2%	0,1%
	Polímeros de estireno en formas primarias	9,4	14,0	48,2%	0,2%	0,1%
	Bolsas y botellas de plástico	15,7	19,1	21,6%	0,2%	0,0%
	Productos planos de polímeros de cloruro de vinilo, sin accesorios	5,3	8,7	63,7%	0,1%	0,0%
61	Prendas y complementos (accesorios), de vestir, de punto	132,1	168,6	27,6%	1,8%	0,5%
	Suéteres y similares	67,9	81,3	19,6%	0,9%	0,2%
	"T-shirt" y camisetas	18,0	29,4	63,4%	0,3%	0,1%
	Prendas para bebés	5,9	9,1	55,0%	0,1%	0,0%
	Pantalones para mujeres	3,0	4,7	57,9%	0,1%	0,0%
87	Vehículos automoviles, tractores, y demas vehículos terrestres; sus partes y accesorios	875,5	893,6	2,1%	9,8%	0,2%
	Automóviles y vehículos tipo Jeep, para el transporte de personas	115,8	133,5	15,3%	1,5%	0,2%
	Repuestos y accesorios para vehículos con motor a explosión	54,1	69,2	27,9%	0,8%	0,2%
	Camionetas, camiones y furgones, para el transporte de carga	288,3	293,4	1,8%	3,2%	0,1%
	Motocicletas	6,7	11,9	76,8%	0,1%	0,1%
	Buses	79,6	51,4	-35,4%	0,6%	-0,4%
<b>TOTAL PRINCIPALES CAPITULOS</b>		<b>5.397,1</b>	<b>5.996,8</b>	<b>11,1%</b>	<b>65,6%</b>	<b>7,3%</b>
<b>RESTO DE LOS CAPITULOS</b>		<b>2.778,8</b>	<b>3.142,1</b>	<b>13,1%</b>	<b>34,4%</b>	<b>4,4%</b>
<b>TOTAL</b>		<b>8.175,9</b>	<b>9.138,9</b>	<b>11,8%</b>	<b>100,0%</b>	<b>11,8%</b>

Nota: capítulos y productos seleccionados por su mayor incidencia en el crecimiento de las importaciones



CUADRO N° 7  
ORIGEN DE ALGUNOS DE LOS PRINCIPALES PRODUCTOS DE IMPORTACIÓN  
(% de participación del monto CIF importado en el 1° Trimestre 2007)

PRODUCTO	Brasil	Argentina	Estados Unidos	China	Corea del Sur	Angola	Ecuador	Canada	Turquia	México	Japón	Alemania	Thailandia	Francia	España	Otros Países	TOTAL	
Maquinaria pesada para movimiento de tierra	15%	-	54%	1%	3%	-	-	1%	-	-	10%	5%	-	1%	-	9%	100%	
Computadores	7%	-	24%	49%	-	-	-	0%	-	6%	1%	1%	-	-	0%	3%	100%	
Partes p/ hornos no eléct. de uso industrial	1%	-	16%	0%	-	-	-	-	-	-	-	27%	-	0%	44%	8%	100%	
Aparatos industriales para filtrar agua	1%	1%	17%	0%	-	-	-	1%	-	0%	1%	5%	-	1%	27%	8%	100%	
Unidades I/O para computadores (pantallas, impresoras, teclados, lectores CD, etc.)	6%	-	17%	49%	2%	-	-	1%	-	1%	4%	0%	0%	1%	-	10%	100%	
Teléfonos celulares	23%	-	1%	7%	22%	-	-	3%	-	38%	-	-	-	0%	-	5%	100%	
Grupos electrógenos	4%	0%	21%	4%	-	-	-	3%	-	5%	-	1%	-	34%	1%	18%	100%	
Receptores de radio portátiles	-	-	1%	91%	3%	-	-	-	-	0,1%	-	-	-	-	-	6%	100%	
Receptores de televisión en colores	1%	-	1%	42%	9%	-	-	-	-	34,4%	0,5%	-	2,9%	-	-	5%	100%	
Combustible "Diesel Oil"	-	-	46%	-	30%	-	-	25%	-	-	-	-	-	-	-	4%	100%	
Gas natural, gaseoso	-	100%	-	-	-	-	-	-	-	-	-	-	-	-	-	100%	100%	
Hulla (para todos los usos)	-	-	2%	-	-	-	-	13%	-	-	-	-	-	-	-	0%	100%	
Gas butano, licuado	-	100%	-	-	0%	-	-	-	-	-	-	-	-	-	-	5%	100%	
Gas propano, licuado	-	100%	-	-	-	-	-	-	-	-	-	-	-	-	-	0%	100%	
Petróleo crudo	36%	4%	-	-	-	20%	14%	-	11%	-	-	-	-	-	-	22%	100%	
Pantalones para mujeres	0%	1%	0%	91%	0%	-	-	-	-	-	-	0,1%	-	0,3%	1,0%	2%	100%	
Pantalones para hombres	1%	1%	1%	89%	-	-	-	0%	-	-	-	-	-	-	0,2%	4%	100%	
Parkas para hombres	-	-	0%	98%	-	-	-	-	-	-	-	-	-	-	-	13%	100%	
Parkas para mujeres	-	-	-	97%	-	-	-	-	-	-	-	-	-	-	0,1%	5%	100%	
Calzado de caucho y plástico, no cubre el tobillo	3%	0%	0%	92%	-	-	-	-	-	-	-	-	0,7%	-	0,1%	12%	100%	
Calzado de cuero natural, no cubre el tobillo	13%	4%	0%	74%	0%	-	-	-	-	-	-	0,1%	0,3%	-	0,9%	4%	100%	
Calzado de cuero natural, cubre el tobillo	19%	14%	0%	56%	0%	-	-	-	-	-	-	0%	-	-	2%	5%	100%	
Calzado de cuero natural, uso deportivo	0%	0%	0%	68%	3%	-	-	-	-	-	0%	0%	2%	-	-	7%	100%	
Papel para caras cubiertas	20%	0%	62%	0%	-	-	-	14%	-	-	-	-	-	-	-	3%	31%	100%
Papel para acanalar	-	28%	5%	9%	-	-	-	23%	-	-	-	1%	-	-	-	0%	100%	
Cajas de cartón corrugado	1%	93%	6%	0%	-	-	-	-	-	-	-	-	-	-	-	0%	100%	
Pañales de papel para bebé	-	91%	4%	-	-	-	-	-	-	2%	-	0%	-	-	-	2%	100%	
Poliétileno	36%	14%	20%	-	21%	-	-	1%	-	1%	-	0%	0%	0%	1%	0%	100%	
Polímeros acrílicos en formas primarias	3%	7%	57%	5%	2%	-	-	1%	-	1%	12%	-	1%	1%	10%	100%		
Polímeros de estireno en formas primarias	2%	23%	6%	6%	22%	-	-	-	-	4%	-	-	-	-	0%	1%	100%	
Bolsas y botellas de plástico	13%	9%	7%	33%	3%	-	0%	0%	-	1%	2%	3%	6%	2%	3%	3%	100%	
Productos planos de polímeros de cloruro de vinilo, sin accesorios	7%	9%	4%	7%	0%	-	-	31%	-	2%	-	7%	1%	1%	0%	24%	100%	
Pantalones para mujeres	1%	1%	0%	87%	-	-	0%	-	0%	0%	-	-	0%	0%	0%	6%	100%	
Pantalones para hombres	1%	0%	1%	74%	-	-	0%	-	0%	-	-	0%	1%	-	-	7%	100%	
Suéteres y similares	0%	1%	0%	93%	-	-	0%	-	-	-	-	-	1%	-	0%	5%	100%	
"T-shirt" y camisetas	3%	3%	1%	82%	0%	-	0%	0%	0%	-	0%	-	1%	0%	0%	15%	100%	
Automóviles y vehículos tipo Jeep, para el transporte de personas	-	1%	12%	0%	37%	-	-	2%	-	1%	14%	14%	-	4%	3%	0%	100%	
Repuestos y accesorios para vehículos con motor a explosión	12%	6,0%	36%	7%	5%	-	0%	1%	1%	2%	7%	5%	1%	5%	1%	29%	100%	
Camionetas, camiones y furgones, para el transporte de carga	14%	5%	28%	0%	11%	-	-	0%	-	2%	13%	5%	15%	3%	1%	14%	100%	
Motocicletas	5%	-	4%	52%	-	-	-	1%	-	-	14%	9%	-	-	1%	13%	100%	

Nota: Ranking horizontal de países por monto acumulado de los principales productos de importación

**CUADRO N° 8**  
**ADUANAS DE INGRESO DE LOS PRINCIPALES PRODUCTOS DE IMPORTACION**  
(% participación del monto CIF importado en el 1° Trimestre 2007)

PRODUCTO	Valparaíso	San Antonio	Metropolitana	Los Andes	Talcahuano	Antofagasta	Iquique	Punta Arenas	OTRAS	TOTAL
Maquinaria pesada para movimiento de tierra	9%	27%	-	15%	0%	44%	4%	-	0%	100%
Computadores	13%	7%	79%	0%	0%	0%	0%	-	0%	100%
Partes p/ hornos no eléct. de uso industrial	59%	34%	2%	1%	0%	3%	-	-	0%	100%
Aparatos industriales para filtrar agua	71%	13%	9%	2%	5%	1%	-	-	0%	100%
Unidades I/O de comput. (pantallas, impresoras, teclados, lectores CD, etc.)	36%	29%	30%	4%	0%	0%	2%	-	0%	100%
Teléfonos celulares	-	-	100%	-	-	-	-	-	0%	100%
Grupos electrógenos	62%	25%	1%	12%	0%	0%	0%	-	0%	100%
Receptores de radio portátiles	33%	10%	54%	-	-	-	3%	-	0%	100%
Receptores de televisión en colores	56%	38%	5%	0%	-	-	1%	-	0%	100%
Combustible "Diesel Oil"	66%	-	-	-	10%	16%	4%	-	3%	100%
Gas natural , gaseoso	-	-	67%	-	6%	19%	-	-	8%	100%
Hulla (para todos los usos)	11%	-	-	-	34%	8%	-	-	47%	100%
Gas butano, licuado	0%	-	-	7%	42%	2%	-	36%	13%	100%
Gas propano, licuado	-	0%	-	12%	31%	7%	-	42%	9%	100%
Petróleo crudo	47%	-	-	-	48%	-	-	5%	0%	100%
Pantalones para mujeres	58%	30%	7%	1%	0%	-	4%	-	0%	100%
Pantalones para hombres	56%	34%	3%	1%	0%	0%	4%	-	2%	100%
Parkas para hombres	70%	28%	0%	-	0%	-	2%	-	0%	100%
Parkas para mujeres	70%	26%	2%	-	-	-	2%	-	0%	100%
Calzado de caucho y plástico, no cubre el tobillo	59%	32%	3%	1%	-	-	6%	-	0%	100%
Calzado con corte de cuero natural, no cubre el tobillo	37%	42%	17%	0%	3%	-	0%	-	1%	100%
Calzado con corte de cuero natural, cubre el tobillo	39%	27%	33%	0%	-	-	1%	-	0%	100%
Calzado de cuero natural, uso deportivo	41%	53%	1%	-	4%	-	0%	-	0%	100%
Papel para caras cubiertas	35%	45%	-	20%	-	-	-	-	0%	100%
Papel para acanalar	40%	33%	-	28%	-	-	-	-	0%	100%
Cajas de cartón corrugado	6%	0%	0%	93%	0%	-	-	-	0%	100%
Poliétileno	32%	11%	0%	43%	-	10%	3%	-	0%	100%
Polímeros acrílicos en formas primarias	37%	25%	1%	10%	0%	25%	-	1%	0%	100%
Bolsas y botellas de plástico	46%	25%	4%	22%	1%	-	1%	0%	1%	100%
Productos planos de polímeros de cloruro de vinilo, sin accesorios	32%	11%	3%	22%	-	31%	1%	-	0%	100%
Suéteres y similares	61%	33%	4%	-	0%	-	3%	-	0%	100%
"T-shirt" y camisetas	63%	24%	10%	0%	0%	-	2%	-	1%	100%
Planchas y rollos de acero sin alea, sin recubrimiento	22%	44%	0%	14%	16%	4%	1%	-	0%	100%
Barras de acero sin alea	9%	28%	0%	7%	56%	-	1%	-	0%	100%
Planchas y rollos de acero inoxidable	55%	10%	0%	22%	0%	9%	3%	-	0%	100%
Automóviles y vehículos tipo Jeep, para el transporte de personas	6%	84%	0%	1%	-	-	7%	1%	1%	100%
Camionetas, camiones y furgones, para el transporte de carga	6%	42%	-	17%	-	14%	5%	0%	15%	100%
Motocicletas	56%	31%	3%	-	4%	0%	7%	0%	0%	100%
Buses	-	14%	-	81%	-	2%	2%	0%	0%	100%

