



PRESENTACIÓN

La información contenida en este Informe se entrega con especial énfasis en las mercancías con mayores participaciones y variaciones para los principales mercados de destino y origen, considerando las cifras de importaciones de acuerdo al valor CIF y las exportaciones en valor FOB, ajustadas con IVV, anulaciones y aclaraciones, según corresponda. A partir de este esquema, las cifras sobre mercancías se obtienen en base a agregaciones de ítems arancelarios.

Estas cifras preliminares emanan de las operaciones aduaneras provenientes de las Declaraciones de Ingreso y Salida, siguiendo la orientación de los criterios establecidos en el Convenio de Kioto, 1995 y el Manual de Estadísticas de Comercio Internacional de Mercancías de las Naciones Unidas. Según éstos, son importaciones las mercancías ingresadas mediante despacho para uso interno que otorga libre circulación de las mismas dentro del territorio aduanero, previo pago de todos los derechos e impuestos aplicables; y como exportaciones, las mercancías que siendo de libre circulación, dejan el territorio aduanero y están destinadas a permanecer definitivamente fuera de él, quedando excluidas aquellas que salen amparadas por un procedimiento de retrocesión o un procedimiento de elaboración o con reembolso de los derechos e impuestos de importación.

Las cifras entregadas por Aduanas son utilizadas por el Banco Central de acuerdo a lo establecido por el Manual de Balanza de Pagos, por lo que adquieren el carácter de complementarias a las publicaciones del Instituto Emisor.

Panorama General

Durante el mes de abril, el intercambio comercial totalizó 8.605 millones de dólares lo cual significó un aumento del 27%, respecto a igual mes del año anterior, sustentado tanto en el aumento del monto de las exportaciones como de las importaciones del mes. Las exportaciones del mes crecieron 24% y las importaciones lo hicieron en 33%, aportando entre ambas poco menos de 1.828 millones de dólares adicionales al intercambio total. Lo anterior determinó que el superávit en la balanza comercial del mes de abril fuera de más de 2.239 millones de dólares.

Este aumento se vio reflejado en las diferentes zonas geográficas, entre las cuales se destacan América, Asia y Europa con una participación en el comercio total de 40%, 34% y 24%, respectivamente. En el continente americano el

intercambio totalizó 3.407 millones de dólares, equivalentes a un crecimiento de 21% respecto del monto en el mes de abril del año 2006. En este resultado fue determinante el aumento que mostró el comercio con Estados Unidos, México y Brasil durante el mes, países que en conjunto aportaron más de 440 millones de dólares al crecimiento de América. Entre los principales socios de Chile en América, Perú fue el de mayor crecimiento (36%), mientras que Argentina fue uno de los que mostró uno de los más bajos crecimientos del mes (1%), producto de la caída de 32% que alcanzó el monto de las exportaciones con destino a dicho país.

El intercambio bilateral entre Chile y Asia fue, nuevamente, el más dinámico del mes (44%) y alcanzó los 2.919 millones de dólares en el mes. Este resultado se explica principalmente por el aumento del intercambio con China (75%) India (278%) y Japón

(27%), aportando entre ellos 798 millones de dólares adicionales al crecimiento del intercambio con el continente. China sigue siendo el principal socio comercial asiático en el mes con 38% de participación en el monto total del intercambio con el continente, seguido de Japón con el 24% y Corea del Sur con el 15%, país que, no obstante, registró una caída de 5% en el monto del comercio bilateral de abril.

El intercambio con Europa, por su parte, creció 23%, destacando el aumento de 53% del comercio con Alemania, país que aportó poco menos de 98 millones de dólares adicionales al monto del intercambio registrado en el mes de abril 2007.

(El detalle de las cifras comentadas se presenta en los cuadros 1, 2 y 3 del Anexo).



EXPORTACIONES TOTALES



"El incremento de las exportaciones a China, India y Estados Unidos, fue uno de los hechos más destacados del mes de abril de 2007"

El crecimiento de las exportaciones del mes de abril se explica principalmente por el fuerte aumento que experimentaron los envíos a China (100%), Estados Unidos (23%) e India (334%), los que en conjunto implicaron 739 millones de dólares adicionales en los envíos del mes. Especialmente importante se torna este hecho si se considera la caída en el monto de los embarques que este mes mostraron algunos de los importantes socios comerciales de Chile en América, Europa y Asia. La reducción de las exportaciones a Corea del Sur (-50%) e Italia (-30%), donde el monto de los envíos se redujo en 184 y 93 millones de dólares, respectivamente, no causaron un gran impacto, debido a que en el continente asiático las exportaciones crecieron un 36% producto, fundamentalmente, del efecto compensador que provocó el crecimiento de los embarques



a India (334%), destino que aportó 172 millones de dólares adicionales a las exportaciones chilenas al continente. En América, el aumento de las exportaciones a Venezuela (74%) implicó que para ese destino se acumularan envíos por 62 millones de dólares, compensando así parte de la reducción que se produjo en los

embarques con destino a Argentina. En Europa, en tanto, el crecimiento de los embarques (19%) estuvo liderado por el crecimiento en el monto de los envíos a Alemania (86%) y Holanda (8%), destinos que en conjunto aportaron 98 millones de dólares al crecimiento del continente.



PRINCIPALES PRODUCTOS EXPORTADOS

Los principales productos de exportación, identificados al interior de los capítulos del Arancel Aduanero seleccionados por su mayor incidencia en la variación del monto exportado en el mes de abril del año 2007, se detallan en los cuadros 4 y 5 del anexo.

En el mes de abril del año 2007, la minería del cobre, considerando el cobre refinado en bruto, ánodos de cobre y los minerales concentrados, representó el 55% del monto total exportado por el país, equivalente a 2.969 millones de dólares, con lo que los embarques de cobre al mundo alcanzaron un crecimiento de 27% en el mes. Por otra parte, la alta incidencia del cobre en la canasta

exportadora chilena, ha redundado en que su dinamismo se transforme en el gran impulsor del monto de las exportaciones, explicando este mes 14,5 puntos porcentuales del crecimiento registrado por las exportaciones totales del país. El aumento en el monto de los embarques de cobre refinado en bruto fue el de mayor incidencia, aportando cerca de 13 puntos porcentuales al crecimiento del mes de abril, lo que implicó embarques por 558 millones de dólares adicionales. De los 1.813 millones de dólares embarcados de cobre refinado en bruto, el 30% se despachó a China, otro 30% a la Unión

Europea y el 13% a Estados Unidos. Asia, por su parte, sigue siendo el principal destino de los concentrados de cobre del mes, cuyas exportaciones al mundo crecieron 2% respecto de igual mes del año anterior, aumentando en cerca de 14 millones de dólares sus exportaciones del mes de abril. Japón es el principal comprador de minerales de cobre chileno en Asia con 34% de participación en el monto de los embarques,

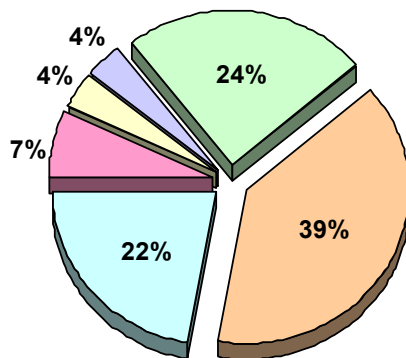
seguido de India y China con 23% y 14% de participación, respectivamente.

En el resto de la minería metalífera, las exportaciones de concentrados de molibdeno (tostado y sin tostar) mostraron un nuevo repunte este mes (31%) respecto del mes de abril del año 2006, revirtiendo la tendencia decreciente que había mostrado el



PARTICIPACIÓN DE LOS PRINCIPALES GRUPOS DE PRODUCTOS EXPORTADOS (Abril - 2007)

- Cobre y sus manufacturas
- Minerales metalíferos
- Frutas y frutos comestibles
- Pescados, crustáceos, moluscos
- Celulosa
- Resto



monto de los embarques de este mineral durante gran parte del año pasado. En términos de sus principales destinos de exportación durante el mes de abril de 2007, el 34% de los concentrados de molibdeno sin tostar se exportaron a Estados Unidos, seguido de Holanda con el 32% de participación, mientras que unos 51% de las exportaciones de minerales concentrados de molibdeno tostados

tuvieron a Japón por destino.

Al igual que en el mes anterior, destacó el crecimiento que mostraron las exportaciones de plata en bruto, ya que acumularon envíos por 67 millones de dólares, equivalente a más cerca de 4 veces el monto exportado en igual mes del año anterior (17 millones de dólares). Los principales destinos de los embarques de plata

en bruto fueron México, Estados Unidos y Alemania con 53%, 17% y 16% de participación en el monto exportado durante el mes.

Después de la minería, la celulosa fue el segundo sector con mayor incidencia en el crecimiento de las exportaciones en el mes de abril 2007, totalizando embarques por 206 millones de dólares, lo que representa un crecimiento de 117%. En este crecimiento fundamental ha sido la recuperación en el monto de los envíos de la celulosa blanqueada al sulfato, producto que más que duplicó sus envíos (133%) respecto del mes de abril de 2006, totalizando envíos por cerca de 194 millones de dólares. El principal destino de este producto fue China, país que acumuló el 32% de participación en

el monto de los envíos, seguido de Italia con el 16% de participación.

El sector pesquero y acuícola fue el tercero en participación, aportando 0,9 puntos porcentuales al crecimiento de las exportaciones del mes de abril. Al interior del sector, la salmonicultura fue uno de los rubros más dinámicos y el de mayor participación, exportando 126 millones de dólares con un crecimiento del 23% respecto de igual mes del año 2006 y una participación del 2% en las exportaciones del país. Las exportaciones de truchas, por su parte, crecieron 63% este mes, registrando envíos por más de 57 millones de dólares.

El rubro de los productos químicos orgánicos clasificados en el capítulo 29 del Arancel Aduanero, fue uno de los de mayor incidencia en las exportaciones del mes,

destacando el metanol como el producto de mayor incidencia y participación en las exportaciones del sector. Los embarques de metanol se triplicaron (209%) respecto del mes de abril del año 2006, totalizando envíos por poco más de 76 millones de dólares. El 31% del monto embarcado salió con destino a Holanda, seguido de Corea y Estados Unidos, destinos que alcanzaron participaciones de 27% y 25%, respectivamente.

De entre los productos químicos inorgánicos clasificados en el Capítulo 28 del Arancel Aduanero, el nitrato de potasio fue el de mayor crecimiento e incidencia en el crecimiento de las exportaciones del mes, acumulando envíos por poco menos de 21 millones de dólares. Las exportaciones de carbonatos de litio le siguen en importancia al interior del sector, con embarques por 19 millones de dólares y un crecimiento de 77%. Estados Unidos y Brasil fueron los principales destinos de las exportaciones de nitrato de potasio, con 35% y 23% de participación en el monto

de los envíos, mientras que Japón y Estados Unidos acumularon el 55% del monto embarcado de carbonatos de litio.

Una de las nuevas categorías de productos que toma importancia durante el mes de abril es la de abonos clasificados en el Capítulo 31 del Arancel Aduanero. Entre ellos se destacó el crecimiento que mostraron los embarques de nitrato sódico potásico (salitre), los que pasaron de 100 mil dólares en el mes de abril del año 2006 a poco más de 14 millones de dólares en abril de este año. El principal país de destino de estos embarques de salitre fue Brasil. A este crecimiento deben sumársele el aporte adicional que implicó el crecimiento de las exportaciones de nitratos de amonio y de sodio, productos que acumularon envíos por 10 millones de dólares en el mes. Con lo anterior el capítulo de abonos acumuló envíos por cerca de 34 millones de dólares en el mes, aportando 0,7 puntos porcentuales al crecimiento de las exportaciones totales del mes de abril.



El sector vitivinícola representó cerca del 2% del monto total exportado al mundo en el mes de abril de este año, con envíos que alcanzaron a 93 millones de dólares. El monto exportado de vinos con denominación de origen creció 46% respecto de igual mes del año anterior con lo que el monto exportado llegó a poco menos de 73 millones de dólares. De éstos, el 23% tuvo por destino NAFTA. Los embarques de vinos sin denominación de origen, también crecieron (44%), acumulando envíos por 19 millones de dólares en el mes. En términos de los principales destinos de estas exportaciones, Estados Unidos, China y de Alemania siguen siendo los principales destinos con un 19%, 17% y 10% de participación en el monto exportado, respectivamente.

Siguiendo en orden de incidencia, aparecen las exportaciones de cereales,

de entre las que destacaron particularmente las de maíz para siembra, producto cuyos envíos crecieron 44% en el mes, totalizando 58 millones de dólares, 18 millones más que en igual periodo del año anterior. Estados Unidos fue el principal mercado de destino de estas exportaciones, con un 92% de participación en el monto de los embarques.

Finalmente, debe mencionarse la reducción superior al 7% que este mes mostraron las exportaciones del sector frutícola. El producto más relevante del sector fueron las uvas las que representaron el 3% del monto exportado por el país y el 49% de las exportaciones del sector, con embarques por 185 millones de dólares, lo que, sin embargo, corresponde a una reducción de 23% respecto del monto exportado en igual mes del año anterior. Los embarques de ciruelas y

“En el mes de abril destacaron los aumentos de los montos exportados de cobre, celulosa y metanol. Además, Asia se constituyó en el principal continente de destino de las exportaciones chilenas, embarcándose mercancías por un monto de US\$ 2.096 millones.”

manzanas, por su parte, crecieron 31% y 25%, respectivamente, totalizando envíos conjuntos por más de 100 millones de dólares. En términos del destino de estos productos, Estados Unidos fue el principal destino de las uvas y ciruelas chilenas con 44% y 25% de participación en el valor de los embarques, mientras que las manzanas tuvieron como principal destino Estados Unidos y Holanda, ambos con 11% de participación.

Un desglose detallado de las grandes agregaciones basadas en el Arancel Aduanero se presenta en los

cuadros 4 y 5 del anexo, donde se identifican además los principales productos dentro de los rubros o sectores con mayores montos.



IMPORTACIONES TOTALES

Las importaciones del mes de abril de este año alcanzaron el monto de 3.183 millones de dólares, cifra que es un 33% mayor a la anotada en igual periodo del año anterior. América fue el principal continente de origen de las importaciones, acumulando el 52% del monto importado en el mes, seguido de Asia y Europa con 26% y 18% de participación, respectivamente. Asia, no obstante, fue el continente que mostró el mayor crecimiento como origen de las importaciones (71%), debido principalmente al aumento que experimentaron las importaciones desde

Corea del Sur, Thailandia y Japón. China, país desde el cual las importaciones se incrementaron en 54 millones de dólares, sigue siendo el principal origen de las importaciones chilenas en Asia, seguido de Corea y Japón, países desde los cuales el monto de las importaciones aumentó en 161 y 64 millones de dólares, respectivamente. América es, por mucho, el continente de origen más importante de nuestras importaciones, siendo Estados Unidos, Brasil y Argentina los principales países de origen de las importaciones chilenas en el continente. Las importaciones

desde América llegaron a 1.653 millones de dólares en el mes, con un crecimiento de 26%, impulsadas principalmente por el crecimiento de las provenientes de Estados Unidos (38%), Brasil (22%) y Argentina (10%) aportando entre ellos cerca del 73% del monto de las importaciones desde el continente. También ha sido importante en el continente el dinamismo que mostraron las importaciones desde México (51%) y Perú (46%), los destinos americanos de mayor crecimiento en el mes. El detalle de países y bloques se presenta en el cuadro N° 2 del anexo.



"Asia, fue el continente de mayor crecimiento de las importaciones (71%), debido al aumento de las importaciones desde Corea del Sur y Thailandia".



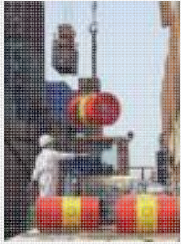
IMPORTACIONES POR PRODUCTO

El rubro con mayor incidencia en el crecimiento del monto CIF de las importaciones del mes de abril fue el de los combustibles, los que representaron aproximadamente el 26% de las importaciones totales del mes, alcanzando el monto de 817 millones de dólares en el periodo. Este monto representa un crecimiento de 56%

respecto del registrado en igual mes del año anterior, lo que implicó 12,2 puntos porcentuales de crecimiento para las importaciones totales del mes. En esta categoría, el producto de mayor participación fue el petróleo crudo (396 millones de dólares) producto del que se importaron poco menos de 75 millones de dólares adicionales

respecto del mes de abril del año anterior. Brasil y Angola fueron los principales orígenes de este combustible en el mes, con una participación de 41% en el monto importado, seguidos de Turquía con un 18% de participación. El Diesel oil es el siguiente producto importado en importancia, y representaron poco más del 6% del monto importado por

la categoría. Corea del Sur fue el principal país de origen de las importaciones de diesel oil del mes, con una participación de 80% en el monto importado, seguida de Estados Unidos con un 20% de participación. Sin embargo, las importaciones de gas natural (gaseoso) fueron las de mayor crecimiento del mes (185%), aportando poco menos de 49 millones



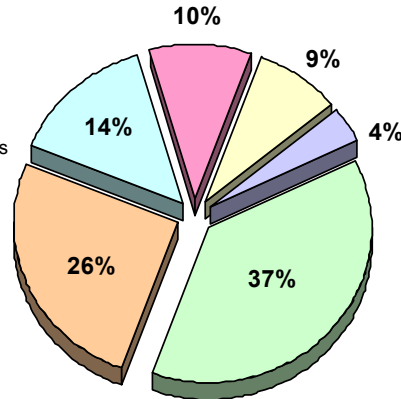
"Las importaciones de petróleo crecieron 23% en el mes de abril, mientras que las de diesel oil aumentaron 155%"

de dólares adicionales respecto del mes de abril de 2006, siendo Argentina el único origen declarado del gas natural importado durante el mes.

El segundo rubro en importancia en el crecimiento de las importaciones del mes de abril fue el de las máquinas y aparatos mecánicos y sus partes, clasificados en el Cáp. 84 del Arancel Aduanero, los que representaron aproximadamente el 14% de las importaciones totales del mes, alcanzando el monto de 453 millones de dólares en el periodo. Este monto representa un crecimiento de 33% respecto del registrado en igual mes del año anterior, lo que implicó 4,7 puntos porcentuales de crecimiento para las importaciones totales del mes. En esta categoría, el producto de mayor

PARTICIPACIÓN DE LOS PRINCIPALES GRUPOS DE PRODUCTOS IMPORTADOS (Abril - 2007)

- Combustibles y aceites minerales
- Máquinas y aparatos mecánicos y sus partes
- Vehículos automoviles sus partes y accesorios
- Maquinas y aparatos electricos y sus partes
- Minerales metaliferos
- Resto

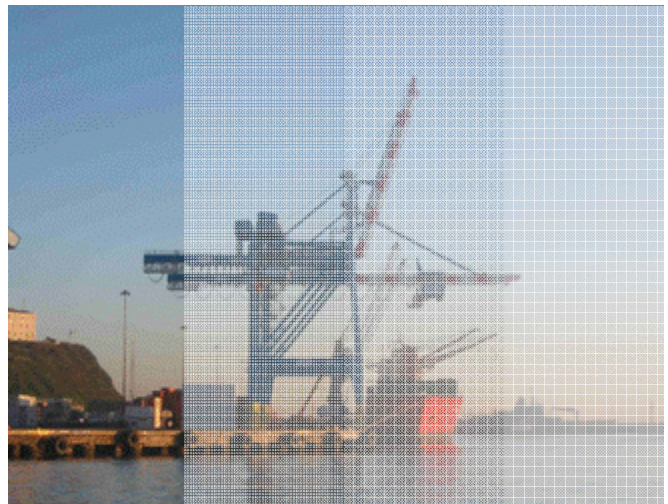


participación fueron los computadores, y representaron poco más del 1% del monto importado por la categoría. China fue el principal país de origen de las importaciones de computadores del mes, con una participación de 44% en el monto importado, seguida de Estados Unidos con un 29% de participación. Sin embargo, las importaciones de turbinas de vapor fueron las de mayor incidencia en el crecimiento del mes (0,8 puntos porcentuales), aportando 19 millones de dólares adicionales respecto del mes de abril de 2006. Japón fue el principal origen de estos productos, con 96% de participación en el monto importado, seguido de Alemania con sólo un 2% de participación en el mes. Otro de los productos que durante el mes mostró gran dinamismo fueron las

partes para hornos no eléctricos de uso industrial, mercancías que aportaron más de 7 millones de dólares a las importaciones del mes, equivalentes a un crecimiento de 833%.

Continuando en orden de incidencia, el tercer rubro de mayor monto importado durante el mes de abril del año 2007 fue el de los vehículos terrestres, que

registró un aumento de 36%. En este rubro destacó el 700% de crecimiento que mostraron las importaciones de los minibuses, totalizando internaciones por 3 millones de dólares en el mes. En términos de incidencia, los automóviles y Jeep, son el principal ítem de importación de esta categoría y experimentaron un incremento de 51%, equivalente a poco menos de 44 millones de dólares adicionales respecto del mes de abril del año 2006. Las internaciones de camionetas son el segundo ítem en importancia dentro de la categoría, acumulando importaciones por cerca de 56 millones de dólares en el mes, más que duplicando el monto importado en el mes de abril del año anterior. En términos del origen de estos productos, la totalidad de las internaciones de minibuses provino de Corea



del Sur, mientras que los automóviles y Jeep fueron importados mayoritariamente desde Corea del Sur (30%), Japón (20%) y Brasil (10%). Las camionetas, por su parte fueron importadas principalmente del Asia, específicamente de Japón (41%), Thailandia (28%) y Alemania (11%).

Otro rubro de importante incidencia en el crecimiento de las importaciones del mes de abril del año, fue el de las máquinas y aparatos eléctricos y sus partes (clasificados en el Cáp. 85 del Arancel Aduanero), que alcanzó un total de 276 millones de dólares importados y un crecimiento de 18% con respecto a igual mes del año anterior. El ítem más relevante dentro de este rubro fueron los teléfonos celulares que representaron el 24% de las importaciones totales de la categoría. El monto de celulares importados varió 41% respecto de igual mes del año pasado, alcanzando 67 millones de dólares, siendo los principales países de origen de sus importaciones México (49%), Brasil (21%) y China (14%). Otro ítem de importante incidencia en el rubro fueron los alternadores, producto que alcanzó importaciones por cerca de 7 millones de dólares, provenientes mayoritariamente de

Japón (78%).

Las internaciones de minerales metalíferos del mes estuvieron lideradas por los concentrados de molibdenos tostados y sin tostar, especialmente el primero de ellos, que aumentó sus importaciones en poco menos de 36 millones de dólares. No obstante, los concentrados de molibdeno sin tostar siguen siendo el principal producto importado de la

categoría con 70 millones de dólares en el mes.

Los orígenes de importación de estos minerales se encuentran mayoritariamente en América, siendo Estados Unidos el único origen declarado para las importaciones de molibdeno tostado y Perú (70%) y México (28%) para las de molibdeno sin tostar.

Las importaciones de productos químicos destacaron este mes por el



“Las aduanas con mayor participación en el monto importado en el mes de abril de 2007 fueron las de Valparaíso, San Antonio y Metropolitana”.



alto crecimiento que mostraron los principales productos importados en la categoría, especialmente las de ácido sulfúrico y ceniza de soda pesada, las que aportaron 13 millones de dólares adicionales a las importaciones del mes. Japón y México fueron los principales orígenes de importación del ácido sulfúrico, mientras que la totalidad de las internaciones de sosa pesa provino de Estados Unidos.

Finalmente, los 117 millones de dólares importados de plástico y sus

manufacturas, representaron el 4% del monto importado durante el mes, aportando 0,7 puntos porcentuales al crecimiento del mes de abril. De entre ellos las importaciones de polietileno fueron los más destacados del mes, con internaciones por 33 millones de dólares, equivalentes a 0,2 puntos porcentuales de crecimiento en las importaciones totales del país. La mayoría del polietileno importado por nuestro país provino de Estados Unidos y Brasil, orígenes de importación

que acumularon conjuntamente en torno al 67% del monto importado durante el mes de abril 2007.

Los principales productos de importación identificados al interior de los capítulos del Arancel Aduanero, fueron seleccionados por su mayor incidencia en la variación del monto importado en el mes de abril del año 2007 y se detallan en los cuadros 6 y 7 del anexo.

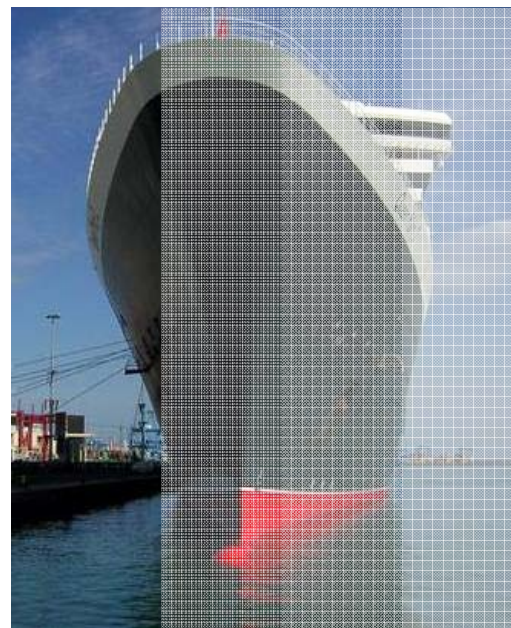
IMPORTACIONES POR ADUANA

La distribución del monto importado por las respectivas Aduanas se presenta en el siguiente cuadro, donde se observa que las que tuvieron las mayores participaciones fueron la Aduana de Valparaíso con 34%, San Antonio con 21% y la Metropolitana con 16%. En términos de variación respecto del mes de abril del año 2006, Arica y Chañaral presentaron los mayores incrementos. El monto de las importaciones tramitadas en Arica aumentó un 109%, alcanzando poco más de 48 millones dólares en el mes de abril 2007. En la Aduana de Chañaral, por su parte, el monto tramitado de importaciones estuvo creció 563% alcanzando poco más de 5 millones de dólares.

La distribución de los principales productos de importación en términos de porcentajes de participación del monto CIF ingresado por las principales Aduanas se presenta en el cuadro 8 del Anexo.

En la aduana de Valparaíso se tramitó el 76% del monto importado de diesel oil, el 54% de petróleo crudo, la totalidad del de gasolinas para vehículos y el 59% de las internaciones de motocicletas. La aduana Metropolitana, por su parte, tramitó el 77% del monto importado de computadores, el 100% del de teléfonos celulares, el 76% del de los receptores de radio portátiles y el 84% del de gas natural. La aduana de San Antonio, en tanto, fue la principal puerta de entrada para la

importación de vehículos, acumulando el 63% de las importaciones de camionetas, el 90% de las de automóviles y Jeep y el 96% de las internaciones de minibuses. Asimismo, por esta aduana ingresó el 95% del monto importado de turbinas a vapor y el 81% del de alternadores. Este mes, también se destacaron las aduanas de Antofagasta donde se tramitó el 94% del monto importado de ácido sulfúrico y la aduana de Talcahuano donde se tramitó el 43% de las internaciones de petróleo crudo y la totalidad del de máquinas laminadoras para metal. Finalmente, las internaciones de polietileno se tramitaron mayoritariamente en las aduanas de Valparaíso y Los Andes, ambas con 36% de participación en el monto importado de este producto.



IMPORTACIONES POR ADUANAS

(monto CIF en millones de dólares)

ADUANAS	Abril 2006	Abril 2007	% Variación	% Participación
Valparaíso	661	1.079	63,4%	33,9%
San Antonio	574	651	13,5%	20,5%
Metropolitana	368	500	36,1%	15,7%
Los Andes	300	343	14,1%	10,8%
Talcahuano	242	308	27,6%	9,7%
Antofagasta	117	148	26,6%	4,7%
Arica	23	48	109,1%	1,5%
Iquique	36	43	20,0%	1,3%
Punta Arenas	46	29	-37,1%	0,9%
Puerto Montt	10	12	12,6%	0,4%
Tocopilla	5	10	106,0%	0,3%
Osorno	5	6	18,8%	0,2%
Chañaral	1	5	562,5%	0,2%
Coyhaique	0	0	0,0%	0,0%
Puerto Aysen	0	0	0,0%	0,0%
Coquimbo	0	0	-	0,0%
Ajustes	0	0	-100,0%	0,0%
TOTAL	2.387	3.183	33,4%	100%

CUADRO N°1

EXPORTACIONES (millones US\$)				
Período	Abril 2006	Abril 2007	% Var.	% Partic. Abril 2007
Zona				
AMERICA	1.504,2	1.754,0	16,6%	32,4%
ALADI	712,0	813,1	14,2%	15,0%
Mercosur	336,7	328,1	-2,6%	6,1%
Brasil	240,5	256,5	6,7%	4,7%
Argentina	85,8	58,1	-32,3%	1,1%
Perú	63,8	77,6	21,6%	1,4%
Venezuela	35,6	61,9	73,9%	1,1%
Nafta	899,8	1.094,9	21,7%	20,2%
EE.UU.	634,7	779,0	22,7%	14,4%
México	181,8	220,7	21,4%	4,1%
Canadá	83,3	95,2	14,3%	1,8%
Resto América (3)	74,2	66,7	-10,1%	1,2%
EUROPA	1.235,0	1.467,1	18,8%	27,1%
Unión Europea (25)	1.208,2	1.359,5	12,5%	25,1%
Unión Europea (15)	1.166,3	1.329,4	14,0%	24,5%
Holanda	301,6	326,3	8,2%	6,0%
Francia	211,7	218,4	3,2%	4,0%
Italia	310,3	217,5	-29,9%	4,0%
Alemania	85,7	159,3	85,9%	2,9%
Resto Europa (4)	27,0	107,8	299,3%	2,0%
ASIA	1.546,6	2.096,0	35,5%	38,7%
China	423,2	846,2	100,0%	15,6%
Japón	482,5	565,1	17,1%	10,4%
India	51,5	223,6	334,2%	4,1%
Corea del Sur	370,3	186,7	-49,6%	3,4%
Resto Asia (5)	219,3	274,6	25,2%	5,1%
AFRICA	5,2	17,6	238,5%	0,3%
OCEANÍA	13,6	18,1	33,1%	0,3%
Otros (6)	85,8	68,8	-19,8%	1,3%
TOTAL	4.390,4	5.421,6	23,5%	100,0%

Nota 1: Datos ordenados decrecientemente por el columna % Partic.

Nota 2: China incluye Hong Kong; Los totales de ALADI y NAFTA incluyen el comercio con México en ambos casos.

Nota 3: Resto América son los países americanos que no pertenecen a Aladi, Mercosur o Nafta

Nota 4: Resto de Europa son los países europeos que no pertenecen a la Unión Europea (UE25)

Nota 5: Resto de Asia son los países asiáticos menos los señalados explícitamente en el cuadro.

Nota 6: Otros corresponde a Rancho de naves, Exportación de servicios y otros Regímenes especiales

Estas cifras tienen el carácter de complementarias a las publicadas por el Banco Central de Chile, debido a que el Instituto Emisor incluye cifras adicionales según la metodología de Balanza de Pagos.

Fuente : Cifras provisionales de las Declaraciones de Salida (DUS) a título definitivo según definición del Convenio de Kioto de 1995, y ajustadas con: Infomre de Variación del Valor (IVV), anulaciones y aclaraciones.

CUADRO N°2

IMPORTACIONES (millones US\$)				
Período	Abril 2006	Abril 2007	% Var.	% Partic. Abril 2007
Zona				
AMERICA	1.315,2	1.653,3	25,7%	51,9%
ALADI	901,6	1.087,5	20,6%	34,2%
Mercosur	629,3	714,1	13,5%	22,4%
Argentina	325,5	358,6	10,2%	11,3%
Brasil	268,4	327,7	22,1%	10,3%
Perú	102,7	149,4	45,5%	4,7%
Ecuador	55,3	57,8	4,5%	1,8%
Nafta	479,1	670,7	40,0%	21,1%
EE.UU.	373,2	515,0	38,0%	16,2%
México	79,2	119,2	50,5%	3,7%
Canadá	26,7	36,5	36,7%	1,1%
Resto América (3)	13,7	14,3	4,4%	0,4%
EUROPA	421,5	572,9	35,9%	18,0%
Unión Europea (25)	402,4	477,8	18,7%	15,0%
Unión Europea (15)	391,3	469,4	20,0%	14,7%
Alemania	98,4	122,3	24,3%	3,8%
España	55,9	74,8	33,8%	2,3%
Francia	66,5	67,1	0,9%	2,1%
Italia	48,7	63,8	31,0%	2,0%
Resto Europa (4)	19,1	95,1	397,9%	3,0%
ASIA	480,2	822,5	71,3%	25,8%
China	217,0	271,4	25,1%	8,5%
Corea del Sur	101,3	262,0	158,6%	8,2%
Japón	67,4	131,1	94,5%	4,1%
Thailandia	11,2	78,8	603,6%	2,5%
Resto Asia (5)	83,3	79,2	-4,9%	2,5%
AFRICA	141,0	89,1	-36,8%	2,8%
OCEANÍA	9,3	19,9	114,0%	0,6%
Otros (6)	16,1	20,5	27,3%	0,6%
Ajustes (6)	3,5	4,9	40,0%	0,2%
TOTAL	2.386,8	3.183,1	33,4%	100,0%

Nota 1: Datos ordenados decrecientemente por el columna % Partic.

Nota 2: China incluye Hong Kong; Los totales de ALADI y NAFTA incluyen el comercio con México en ambos casos.

Nota 3: Resto América son los países americanos que no pertenecen a Aladi, Mercosur o Nafta

Nota 4: Resto de Europa son los países europeos que no pertenecen a la Unión Europea (UE25)

Nota 5: Resto de Asia son los países asiáticos menos los señalados explícitamente en el cuadro.

Nota 6: Otros corresponde a importaciones no asignadas a un país en particular, y Ajustes corresponde a montos informados en documentos manuales

Estas cifras tienen el carácter de complementarias a las publicadas por el Banco Central de Chile, debido a que el Instituto Emisor incluye cifras adicionales según la metodología de Balanza de Pagos.

Fuente : Cifras provisionales de las Declaraciones de Ingreso (DIN) a título definitivo según definición del Convenio de Kioto de 1995, y ajustadas con: anulaciones y aclaraciones.

CUADRO N°3

INTERCAMBIO COMERCIAL (millones US\$)					
Zona	Período	Abril 2006	Abril 2007	% Var.	% Partic. Abril 2007
AMERICA		2.819,4	3.407,3	20,9%	39,6%
ALADI		1.613,6	1.900,6	17,8%	22,1%
Mercosur		966,0	1.042,2	7,9%	12,1%
Brasil		508,9	584,2	14,8%	6,8%
Argentina		411,3	416,7	1,3%	4,8%
Perú		166,5	227,0	36,3%	2,6%
Ecuador		83,1	93,1	12,0%	1,1%
Nafta		1.378,9	1.765,6	28,0%	20,5%
EE.UU.		1.007,9	1.294,0	28,4%	15,0%
México		261,0	339,9	30,2%	4,0%
Canadá		110,0	131,7	19,7%	1,5%
Resto América (3)		87,9	81,0	-7,8%	0,9%
EUROPA		1.656,5	2.040,0	23,2%	23,7%
Unión Europea (25)		1.610,6	1.837,3	14,1%	21,4%
Unión Europea (15)		1.557,6	1.798,8	15,5%	20,9%
Holanda		315,0	338,3	7,4%	3,9%
Francia		278,2	285,5	2,6%	3,3%
Alemania		184,1	281,6	53,0%	3,3%
Italia		359,0	281,3	-21,6%	3,3%
Resto Europa (4)		46,1	202,9	340,1%	2,4%
ASIA		2.026,8	2.918,5	44,0%	33,9%
China		640,2	1.117,6	74,6%	13,0%
Japón		549,9	696,2	26,6%	8,1%
Corea del Sur		471,6	448,7	-4,9%	5,2%
India		62,9	237,6	277,7%	2,8%
Resto Asia (5)		302,4	418,6	38,4%	4,9%
AFRICA		146,2	106,7	-27,0%	1,2%
OCEANÍA		22,9	38,0	65,9%	0,4%
Otros (6)		105,4	94,2	-10,6%	1,1%
TOTAL		6.777,2	8.604,7	27,0%	100,0%

Nota 1: Datos ordenados decrecientemente por el columna % Partic.

Nota 2: China incluye Hong Kong; Los totales de ALADI y NAFTA incluyen el comercio con México en ambos casos.

Nota 3: Resto América son los países americanos que no pertenecen a Aladi, Mercosur o Nafta

Nota 4: Resto de Europa son los países europeos que no pertenecen a la Unión Europea (UE25)

Nota 5: Resto de Asia son los países asiáticos menos los señalados explícitamente en el cuadro.

Nota 6: Otros corresponde a montos no asociados a países, montos informados en documentos manuales, a Rancho de naves, Exportación de servicios y otros regímenes especiales.

Estas cifras tienen el carácter de complementarias a las publicadas por el Banco Central de Chile, debido a que el Instituto Emisor incluye cifras adicionales según la metodología de Balanza de Pagos.

Fuente : Cifras provisionales de las Declaraciones de Ingreso (DIN) y Declaraciones de Salida (DUS) a título definitivo, ajustadas con IVV, anulaciones y aclaraciones, según corresponda.

CUADRO N° 4						
PRINCIPALES PRODUCTOS EXPORTADOS CLASIFICADOS SEGUN CAPITULOS DEL ARANCEL ADUANERO						
(monto FOB en millones de dólares)						
Cap SA	GLOSA	Abril 2006	Abril 2007	%Var	% Part	% Incidencia
74	Cobre y sus manufacturas	1.467,6	2.114,8	44,1%	39,0%	14,7%
	Cobre refinado en bruto (cátodos, tochos y otras formas primarias)	1.254,4	1.812,8	44,5%	33,4%	12,7%
	Cobre para refinar (ánodos de cobre)	155,7	219,8	41,2%	4,1%	1,5%
	Alambrón de cobre refinado de sección > 6 mm	26,9	44,9	66,9%	0,8%	0,4%
	Desechos de cobre refinado (ánodos gastados y cobre para reciclar)	16,6	22,9	38,0%	0,4%	0,1%
47	Pasta de madera (celulosa) o de las demás materias fibrosas celulósicas; papel o cartón para reciclar (desperdicios y desechos)	95,0	206,0	116,8%	3,8%	2,5%
	Pasta quím. de madera (celulosa), blanqueada al sulfato	83,0	193,6	133,3%	3,6%	2,5%
	Pasta quím. de madera (celulosa), cruda al sulfato, de coníferas	11,9	12,2	2,5%	0,2%	0,0%
26	Minerales metalíferos	1.137,4	1.195,6	5,1%	22,1%	1,3%
	Minerales de molibdeno concentrados, tostados	93,8	120,0	27,9%	2,2%	0,6%
	Minerales de molibdeno concentrados, sin tostar	70,8	95,7	35,2%	1,8%	0,6%
	Minerales de cobre concentrados.	922,6	936,3	1,5%	17,3%	0,3%
	Cenizas y residuos que contengan principalmente plata	4,2	13,9	231,0%	0,3%	0,2%
71	Metales preciosos, piedras semipreciosas, chapados de metal precioso (plaques) y manufacturas de estas materias; bisuterías; monedas.	62,3	117,2	88,1%	2,2%	1,3%
	Plata en bruto	17,3	67,2	288,4%	1,2%	1,1%
	Oro en bruto, para uso no monetario	44,8	49,7	10,9%	0,9%	0,1%
29	Productos químicos orgánicos	29,6	81,2	174,3%	1,5%	1,2%
	Metanol (alcohol metílico)	24,6	76,1	209,3%	1,4%	1,2%
	Pentaeritritol (pentaeritrita)	0,3	0,6	100,0%	0,0%	0,0%
03	Pescados, crustáceos, moluscos	169,1	209,7	24,0%	3,9%	0,9%
	Salmones	102,5	125,7	22,6%	2,3%	0,5%
	Truchas	34,7	56,6	63,1%	1,0%	0,5%
	Mejillones	0,3	0,9	200,0%	0,0%	0,0%
28	Productos químicos inorgánicos	59,9	94,3	57,4%	1,7%	0,8%
	Nitrato de potasio	0,0	20,7	-	0,4%	0,5%
	Carbonatos de litio	10,7	18,9	76,6%	0,3%	0,2%
	Ácidos bóricos	1,9	4,0	110,5%	0,1%	0,1%
22	Bebidas, líquidos alcohólicos y vinagre	64,1	92,7	44,6%	1,7%	0,7%
	Vinos con denominación de origen	49,9	72,7	45,7%	1,3%	0,5%
	Vinos sin denominación de origen	12,9	18,6	44,2%	0,3%	0,1%

(Continúa en la siguiente página).

Cap SA	GLOSA	Abril 2006	Abril 2007	%Var	% Part	% Incidencia
31	Abonos	2,5	33,8	1252,0%	0,6%	0,7%
	Nitrato sódico potásico (salitre)	0,1	14,3	14200,0%	0,3%	0,3%
	Nitrato de amonio, incluso en disolución acuosa	0,2	4,8	2300,0%	0,1%	0,1%
	Nitrato de sodio	0,3	4,9	1533,3%	0,1%	0,1%
10	Cereales	40,2	57,8	43,8%	1,1%	0,4%
	Maiz para siembra	39,4	57,0	44,7%	1,1%	0,4%
	Avena.	0,8	0,7	-12,5%	0,0%	0,0%
08	Frutas y frutos comestibles	406,1	375,8	-7,5%	6,9%	-0,7%
	Uvas frescas	239,6	185,4	-22,6%	3,4%	-1,2%
	Kiwis, frescos	22,9	17,4	-24,0%	0,3%	-0,1%
	Ciruelas , frescas	13,1	17,2	31,3%	0,3%	0,1%
	Manzanas frescas	66,5	83,2	25,1%	1,5%	0,4%
27	Combustibles y aceites minerales	76,6	31,6	-58,7%	0,6%	-1,0%
	Gasolina para vehículos terrestres	45,8	21,2	-53,7%	0,4%	-0,6%
	Combustible "Diesel Oil"	15,7	5,2	-66,9%	0,1%	-0,2%
TOTAL PRINCIPALES CAPÍTULOS		3.610,4	4.610,5	27,7%	85,0%	22,8%
RESTO DE LOS CAPÍTULOS		780,0	811,1	4,0%	15,0%	0,7%
TOTAL		4.390,4	5.421,6	23,5%	100,0%	23,5%

Nota: capítulos y productos seleccionados por su mayor incidencia en el crecimiento de las exportaciones

CUADRO N° 5
DESTINO DE ALGUNOS DE LOS PRINCIPALES PRODUCTOS DE EXPORTACIÓN
(% de participación del monto FOB exportado en abril 2007)

PRODUCTO	China	Estados Unidos	Japón	Holanda	India	Brasil	Italia	Francia	Corea del Sur	México	Alemania	Taiwán	Grecia	Canadá	España	Otros países	TOTAL	
Cobre refinado en bruto (cátodos, tochos y otras formas primarias)	30%	13%	2%	7%	-	5%	9%	10%	5%	0%	2%	6%	4%	-	2%	5%	100%	
Cobre para refinar (ánodos de cobre)	-	16%	-	13%	-	-	-	-	14%	22%	-	-	-	23%	-	12%	100%	
Alambre de cobre refinado de sección > 6 mm	-	-	-	-	-	40%	-	-	-	-	-	-	-	-	-	60%	100%	
Desechos de cobre refinado (ánodos gastados y cobre para reciclar)	93%	-	-	-	-	2%	-	-	2%	-	0%	-	-	-	-	2%	100%	
Pasta quim. de madera (celulosa), blanqueada al sulfato	32%	-	4%	7%	-	1%	16%	3%	2%	0%	2%	5%	-	-	5%	22%	100%	
Pasta quim. de madera (celulosa), cruda al sulfato, de coníferas	37%	-	2%	-	-	3%	3%	2%	-	-	-	21%	-	-	-	32%	100%	
Minerales de molibdeno concentrados, tostados	-	1%	51%	18%	1%	7%	5%	-	1%	-	-	-	-	-	2%	14%	100%	
Minerales de molibdeno concentrados, sin tostar	4%	34%	4%	32%	-	-	-	-	9%	11%	-	-	-	5%	-	-	100%	
Minerales de cobre concentrados	14%	-	34%	-	23%	6%	-	-	-	-	7%	-	-	-	2%	13%	100%	
Cenizas y residuos que contengan principalmente plata	-	-	-	-	-	-	-	-	-	70%	-	-	-	-	-	-	30%	100%
Plata en bruto	-	17%	-	-	-	5%	-	-	-	53%	16%	-	-	7%	-	2%	100%	
Oro en bruto, para uso no monetario	-	56%	-	-	-	-	-	-	-	10%	2%	-	-	21%	-	11%	100%	
Metanol (alcohol metílico)	-	25%	-	31%	-	8%	-	-	27%	-	-	-	-	-	-	9%	100%	
Ácido tartárico	-	88%	11%	-	-	-	-	-	-	-	-	-	-	-	-	1%	100%	
Mejillones	-	17%	-	6%	-	-	11%	39%	-	1%	-	-	-	-	14%	11%	100%	
Nitrato de potasio	2%	35%	-	-	0%	23%	-	-	0%	0%	-	-	-	-	0%	39%	100%	
Carbonatos de litio	12%	20%	35%	-	-	-	-	-	11%	-	2%	1%	-	1%	1%	19%	100%	
Ácidos bóricos	47%	14%	9%	-	-	8%	1%	2%	2%	7%	5%	-	-	0%	-	6%	100%	
Nitrato sódico potásico (salitre)	-	0%	-	-	-	95%	-	-	-	1%	-	0%	-	-	-	4%	100%	
Nitrato de amonio, incluso en disolución acuosa	-	-	-	-	-	-	-	-	-	-	-	-	-	-	-	100%	100%	
Nitrato de sodio	-	66%	-	-	-	17%	-	-	2%	-	-	-	-	-	-	15%	100%	
Vinos con denominación de origen	1%	15%	3%	5%	0%	4%	0%	1%	1%	3%	4%	1%	0%	4%	1%	56%	100%	
Vinos sin denominación de origen	17%	19%	1%	2%	-	0%	0%	3%	0%	0%	10%	-	0%	8%	-	40%	100%	
Maíz para siembra	0%	92%	0%	1%	-	-	-	6%	-	-	1%	-	-	0%	0%	0%	100%	
Avena	-	-	23%	-	-	-	-	-	-	-	-	-	-	-	-	77%	100%	
Uvas frescas	1%	44%	1%	10%	0%	1%	1%	1%	5%	6%	1%	1%	0%	0%	3%	25%	100%	
Kiwis, frescos	-	16%	3%	9%	-	2%	9%	0%	11%	6%	0%	3%	1%	1%	17%	22%	100%	
Ciruelas, frescas	3%	25%	-	14%	0%	10%	3%	1%	-	7%	0%	2%	1%	1%	4%	29%	100%	
Manzanas frescas	1%	11%	-	11%	2%	0%	3%	2%	-	3%	1%	1%	2%	4%	6%	54%	100%	
Gasolina para vehículos terrestres	-	-	-	-	-	-	-	-	-	-	-	-	-	-	-	100%	100%	
Combustible "Diesel Oil"	-	-	-	-	-	-	-	-	-	-	-	-	-	-	-	100%	100%	

Nota: Ranking horizontal de países por monto acumulado de los principales productos de exportación

CUADRO N° 6						
PRINCIPALES PRODUCTOS IMPORTADOS CLASIFICADOS SEGUN CAPITULOS DEL ARANCEL ADUANERO						
(monto CIF en millones de dólares)						
Cap SA	GLOSA	Abril 2006	Abril 2007	%Var	% Part	% Incidencia
27	Combustibles y aceites minerales	524,9	816,8	55,6%	25,7%	12,2%
	Combustible "Diesel Oil"	78,6	200,7	54,0%	4,2%	5,1%
	Petróleo crudo	321,5	396,4	17,1%	1,8%	3,1%
	Gas natural, gaseoso	26,2	74,7	17,4%	1,0%	2,0%
	Gasolina para vehículos terrestres	12,8	36,4	44,1%	0,2%	1,0%
	Hulla (para todos los usos)	16,5	31,8	9,1%	0,6%	0,6%
84	Máquinas y aparatos mecánicos; Partes de estas máquinas	341,5	453,3	32,7%	14,2%	4,7%
	Turbinas de vapor	0,0	19,0	-	0,6%	0,8%
	Computadores	28,0	39,0	39,3%	1,2%	0,5%
	Unidades I/O para comput. (pantallas, impresoras, teclados, lectores CD, etc.)	9,7	17,9	84,5%	0,6%	0,3%
	Partes p/ hornos no eléct. de uso industrial	0,9	8,4	833,3%	0,3%	0,3%
	Máq. laminadoras p/metal, lam. en cal., incl. combinadas con lam. en frio	0,0	4,6	-	0,1%	0,2%
	Molinos para minerales	0,9	4,8	433,3%	0,2%	0,2%
87	Vehículos automoviles, tractores, y demas vehiculos terrestres; sus partes y accesorios	233,9	317,7	35,8%	10,0%	3,5%
	Automóviles y vehículos tipo Jeep, para el transporte de personas	85,0	128,6	51,3%	4,0%	1,8%
	Camionetas	25,2	55,6	120,6%	1,7%	1,3%
	Repuestos y accesorios para vehículos con motor a explosión	17,8	24,4			0,3%
	Minibuses	0,4	3,2	700,0%	0,1%	0,1%
	Camiones (incl. chasis cabina) y furgones para el transporte de carga	40,9	42,8	4,6%	1,3%	0,1%
	Motocicletas	2,3	3,9	69,6%	0,1%	0,1%
26	Minerales metalíferos	57,8	118,2	104,5%	3,7%	2,5%
	Minerales de molibdeno concentrados, tostados	1,5	37,2	2380,0%	1,2%	1,5%
	Minerales de molibdeno concentrados, sin tostar	39,6	69,5	75,5%	2,2%	1,3%
85	Maquinas y aparatos eléctricos; Aparatos de grabacion o reproduccion de sonido y/o imagen y sonido en television; Partes de estos aparatos	233,1	276,1	18,4%	8,7%	1,8%
	Teléfonos celulares	47,1	66,5	41,2%	2,1%	0,8%
	Generadores de CA (alternadores)	0,3	6,5	2066,7%	0,2%	0,3%
	Grupos electrógenos	5,3	8,2	54,7%	0,3%	0,1%
	Receptores de radio portátiles	1,3	2,7	107,7%	0,1%	0,1%
28	Productos químicos inorgánicos	22,3	46,6	109,0%	1,5%	1,0%
	Ácido sulfúrico; oleum.	0,4	8,6	2050,0%	0,3%	0,3%
	Ceniza de soda pesada	0,2	4,9	2350,0%	0,2%	0,2%
	Sulfato de cobre	0,0	3,2	-	0,1%	0,1%
	Cianuros	0,5	2,6	420,0%	0,1%	0,1%
39	Plástico y sus manufacturas	99,8	116,6	16,8%	3,7%	0,7%
	Poliétileno	28,9	33,1	14,5%	1,0%	0,2%
	Productos planos de plástico, autoadhesivos	3,6	5,0	38,9%	0,2%	0,1%
	Bolsas y botellas de plástico	2,6	4,0	53,8%	0,1%	0,1%
	Productos planos de polímeros de cloruro de vinilo, sin accesorios	1,8	3,2	77,8%	0,1%	0,1%
TOTAL PRINCIPALES CAPÍTULOS		1.513,3	2.145,3	41,8%	67,4%	26,5%
RESTO DE LOS CAPÍTULOS		873,5	1.037,8	18,8%	32,6%	6,9%
TOTAL		2.386,8	3.183,1	33,4%	100,0%	33,4%

Nota: capítulos y productos seleccionados por su mayor incidencia en el crecimiento de las importaciones



CUADRO N° 7
ORIGEN DE ALGUNOS DE LOS PRINCIPALES PRODUCTOS DE IMPORTACIÓN
(% de participación del monto CIF importado en abril 2007)

PRODUCTO	Corea del Sur	Estados Unidos	Brasil	Argentina	Perú	Japón	Angola	México	Thailandia	Turquía	China	Ecuador	Alemania	España	Francia	Otros Países	TOTAL
Combustible "Diesel Oil"	80%	20%	-	-	-	-	-	-	-	-	-	-	-	-	-	-	100%
Petróleo crudo	-	-	21%	1%	14%	-	20%	-	14%	18%	-	12%	-	-	-	0%	100%
Gas natural, gaseoso	-	-	-	100%	-	-	-	-	-	-	-	-	-	-	-	-	100%
Gasolina para vehículos terrestres	-	73%	-	27%	-	-	-	-	-	-	-	-	-	-	-	-	100%
Hulla (para todos los usos)	-	4%	-	4%	-	-	-	-	-	-	-	-	-	-	-	91%	100%
Turbinas de vapor	-	1%	-	-	-	96%	-	-	-	-	-	-	2%	-	-	2%	100%
Computadores	0%	29%	2%	-	-	2%	-	4%	-	-	44%	-	1%	0%	-	18%	100%
Unidades I/O para computadores (pantallas, impresoras, teclados, lectores CD, etc.)	2%	14%	7%	0%	-	6%	-	0%	-	-	54,3%	-	0,1%	0,2%	0,2%	17%	100%
Partes p/ hornos no eléct. de uso industrial	-	2%	3%	0%	-	-	-	1%	-	-	-	-	0,1%	93,3%	0,7%	1%	100%
Máq. laminadoras p/metal, lam. en cal., incl. combinadas con lam. en frío	-	-	-	-	-	-	-	-	-	-	-	-	0,2%	-	-	100%	100%
Molinos para minerales	-	51%	-	0%	-	-	-	-	-	-	2,5%	-	-	-	-	46%	100%
Automóviles y vehículos tipo Jeep, para el transporte de personas	30%	4%	10%	4%	-	20%	-	4%	-	0,1%	1,4%	-	11,3%	1,3%	6,4%	8%	100%
Camionetas	18%	3%	1%	9%	-	41%	-	2%	28%	-	0,0%	-	-	-	-	0%	100%
Repuestos y accesorios para vehículos con motor a explosión	7%	42%	11%	7%	0%	8%	-	1%	1%	0,2%	4,2%	0,1%	3,8%	0,4%	2,2%	11%	100%
Minibuses	100%	-	-	-	-	-	-	-	-	-	-	-	-	-	-	-	100%
Camiones (incl. chassis cabina) y furgones para el transporte de carga	9%	6%	30%	2%	-	12%	-	5%	-	1,8%	1,5%	-	9,7%	5,7%	15,5%	2%	100%
Motocicletas	-	5%	18%	-	-	8%	-	-	-	-	47,6%	-	8,1%	9,5%	0,1%	4%	100%
Minerales de molibdeno concentrados, tostados	-	100%	-	-	-	-	-	-	-	-	-	-	-	-	-	-	100%
Minerales de molibdeno concentrados, sin tostar	-	0%	-	-	70%	0%	-	28%	-	-	-	-	-	-	-	2%	100%
Teléfonos celulares	9%	0%	21%	-	-	0%	-	49%	-	-	13,7%	-	0,0%	-	-	7%	100%
Generadores de CA (alternadores)	0%	2%	10%	-	-	78%	-	-	-	-	2,9%	-	1,2%	-	-	5%	100%
Grupos electrógenos	-	35%	5%	-	-	-	-	-	-	-	4%	-	0%	2%	30%	24%	100%
Receptores de radio portátiles	6%	1%	-	-	-	0%	-	-	-	-	89%	-	-	-	-	4%	100%
Ácido sulfúrico; oleum.	-	-	-	-	17%	32%	-	31%	-	-	-	-	-	-	-	20%	100%
Ceniza de soda pesada	-	100%	-	0%	-	-	-	-	-	-	-	-	-	-	-	-	100%
Sulfato de cobre	-	-	-	-	100%	-	-	-	-	-	-	-	0%	-	-	-	100%
Cianuros	1%	99%	-	-	-	-	-	-	-	-	-	-	0%	-	-	-	100%
Poliuretano	14%	34%	33%	11%	-	-	-	1%	0%	-	-	-	1%	-	0%	6%	100%
Productos planos de plástico, autoadhesivos	2%	26%	15%	5%	0%	-	-	4%	-	-	17%	-	7%	1%	0%	23%	100%
Bolsas y botellas de plástico	7%	8%	24%	12%	4%	0%	-	2%	-	1%	12%	0%	4%	1%	3%	22%	100%
Productos planos de polímeros de cloruro de vinilo, sin accesorios	-	4%	3%	11%	-	1%	-	-	1%	0%	9%	0%	10%	0%	1%	60%	100%
Papel y cartón sin estucar	-	1%	43%	38%	-	0%	-	-	-	-	3%	-	0%	0%	-	14%	100%
Papel para caras cubiertas	-	70%	25%	-	-	-	-	-	-	-	-	-	-	0%	-	5%	100%
Fundición de hierro en bruto sin alear, con fósforo <= 0,5% en peso	-	-	100%	-	-	-	-	-	-	-	-	-	-	-	-	-	100%
Planchas y rollos de acero inoxidable	-	2%	21%	-	-	-	-	1%	-	-	-	-	-	1%	1%	74%	100%
Barras de acero aleado	-	-	2%	1%	92%	-	-	-	-	-	1%	-	0%	0%	2%	2%	100%
Planchas y rollos de acero aleado	-	1%	-	-	-	23%	-	-	-	-	-	-	42%	2%	-	31%	100%
Neumáticos nuevos, altos relieves, p/ volquetes autom. y vehic. de la minería	-	21,8%	3%	-	-	25%	-	-	-	-	6%	-	0%	41%	1%	2%	100%
Correas transport. de caucho	1%	3%	1%	-	-	1%	-	-	-	-	2%	-	60%	-	1%	33%	100%
Neumáticos nuevos p/ autobuses o camiones	5%	3%	35%	1%	0,0%	14%	-	-	0%	-	27%	1%	2%	0%	3%	9%	100%

Nota: Ranking horizontal de países por monto acumulado de los principales productos de importación



CUADRO N° 8
ADUANAS DE INGRESO DE LOS PRINCIPALES PRODUCTOS DE IMPORTACION
(% participación del monto CIF importado en abril 2007)

PRODUCTO	Valparaíso	San Antonio	Metropolitana	Los Andes	Talcahuano	Antofagasta	Arica	Iquique	OTRAS	TOTAL
Combustible "Diesel Oil"	76%	-	-	-	15%	7%	-	1%	1%	100%
Petróleo crudo	54%	-	-	-	43%	-	-	-	3%	100%
Gas natural, gaseoso	-	-	84%	-	6%	7%	-	-	3%	100%
Gasolina para vehículos terrestres	100%	-	-	-	-	-	-	-	0%	100%
Hulla (para todos los usos)	25%	-	-	-	30%	12%	-	-	32%	100%
Turbinas de vapor	5%	95%	0%	-	-	-	-	-	0%	100%
Computadores	9%	13%	77%	0%	0%	0%	-	0%	0%	100%
Unidades I/O para computadores (pantallas, impresoras, teclados, lectores CD, etc.)	35%	34%	23%	6%	0%	-	-	2%	0%	100%
Partes p/ hornos no eléct. de uso industrial	94%	1%	2%	2%	-	1%	-	-	0%	100%
Máq. laminadoras p/metal, lam. en cal., incl. combinadas con lam. en frío	0%	-	-	-	100%	-	-	-	0%	100%
Molinos para minerales	15%	30%	0%	0%	-	55%	-	0%	0%	100%
Automóviles y vehículos tipo Jeep, para el transporte de personas	2%	90%	-	5%	-	-	0%	3%	0%	100%
Camionetas	2%	63%	0%	10%	-	-	24%	1%	0%	100%
Repuestos y accesorios para vehículos con motor a explosión	23%	16%	31%	16%	0%	10%	0%	5%	0%	100%
Minibuses	-	96%	-	-	-	-	-	4%	0%	100%
Camiones (incl. chasis cabina) y furgones para el transporte de carga	2%	76%	-	19%	-	-	-	3%	0%	100%
Motocicletas	59%	37%	1%	-	-	-	0%	2%	0%	100%
Minerales de molibdeno concentrados, tostados	74%	26%	-	-	-	-	-	-	0%	100%
Minerales de molibdeno concentrados, sin tostar	49%	14%	0%	-	-	-	37%	-	0%	100%
Teléfonos celulares	-	-	100%	-	-	-	-	-	0%	100%
Generadores de CA (alternadores)	1%	81%	0%	10%	-	0%	-	7%	0%	100%
Grupos electrógenos	64%	28%	1%	7%	0%	-	0%	0%	0%	100%
Receptores de radio portátiles	18%	1%	76%	-	-	-	-	5%	0%	100%
Ácido sulfúrico; oleum.	-	0%	-	-	-	94%	-	6%	0%	100%
Ceniza de soda pesada	-	60%	-	0%	15%	24%	-	-	0%	100%
Sulfato de cobre	0%	-	-	-	-	30%	70%	-	0%	100%
Cianuros	77%	1%	0%	-	-	22%	-	-	0%	100%
Polietileno	36%	15%	0%	36%	-	11%	-	1%	0%	100%
Productos planos de plástico, autoadhesivos	37%	27%	15%	19%	-	0%	-	1%	0%	100%
Bolsas y botellas de plástico	27%	27%	7%	35%	1%	-	-	2%	1%	100%
Productos planos de polímeros de cloruro de vinilo, sin accesorios	38%	13%	2%	17%	-	26%	-	4%	0%	100%
Papel y cartón sin estucar	50%	8%	0%	42%	-	-	-	-	0%	100%
Papel para caras cubiertas	50%	25%	-	25%	-	-	-	-	0%	100%
Fundición de hierro en bruto sin alear, con fósforo <= 0,5% en peso	100%	-	-	-	-	-	-	-	0%	100%
Planchas y rollos de acero inoxidable	30%	1%	0%	21%	-	45%	-	2%	0%	100%
Barras de acero aleado	4%	-	1%	3%	-	92%	-	-	0%	100%
Planchas y rollos de acero aleado	70%	15%	0%	-	-	14%	-	-	0%	100%
Neumáticos nuevos, altos relieves, p/ volquetes autom. y vehic. de la minería	19%	10%	0%	3%	-	65%	-	3%	0%	100%
Correas transport. de caucho	16%	3%	2%	0%	0%	79%	-	-	0%	100%

